

ด่วนที่สุด  
ที่ ลป ๐๐๑๗.๒/ว ๓๑๗๕



วิทยาลัยสารพัดช่างลำปาง  
รับที่..... 1114  
วันที่..... 12 พฤษภาคม 2569  
เวลา..... 11.57 น.

ศาลากลางจังหวัดลำปาง  
ถนนวิชารัฐดำเนิน ลป ๕๒๐๐๐

๓ พฤษภาคม ๒๕๖๙

เรื่อง การให้บริการธุรกิจเกี่ยวเนื่องด้านไฟฟ้าของการไฟฟ้าส่วนภูมิภาค

เรียน หัวหน้าส่วนราชการสังกัดราชการบริหารส่วนกลาง หัวหน้าส่วนราชการสังกัดราชการบริหารส่วนภูมิภาค หัวหน้าหน่วยงานรัฐวิสาหกิจ นายอำเภอทุกอำเภอ ผู้บริหารสถานศึกษา นายกองค์การบริหารส่วนจังหวัดลำปาง นายกเทศมนตรีนครลำปาง นายกเทศมนตรีเมืองเขลางค์นคร นายกเทศมนตรีเมืองพิชัย และ นายกเทศมนตรีเมืองลี้มแรด (ยกเว้นหน่วยงานในอาคารศาลากลางจังหวัดลำปาง)

สิ่งที่ส่งมาด้วย สำเนาหนังสือกระทรวงมหาดไทย ด่วนที่สุด ที่ มท ๐๒๓๒/ว ๓๓๗๕  
ลงวันที่ ๓๐ เมษายน ๒๕๖๙

จำนวน ๑ ชุด

ด้วยจังหวัดลำปางได้รับแจ้งจากกระทรวงมหาดไทยว่า การไฟฟ้าส่วนภูมิภาคแจ้งว่า สถานการณ์ด้านพลังงานในปัจจุบันจากภาวะความไม่แน่นอนของสถานการณ์สงครามภูมิภาคตะวันออกกลาง ส่งผลให้ราคาน้ำมันเชื้อเพลิงและค่าไฟฟ้ามีแนวโน้มปรับตัวสูงขึ้นอย่างต่อเนื่อง ส่งผลกระทบต่อต้นทุนด้านพลังงานอย่างมีนัยสำคัญ ประกอบกับการไฟฟ้าส่วนภูมิภาคมีหน้าที่บริการจำหน่ายและธุรกิจเกี่ยวเนื่องด้านไฟฟ้า โดยเฉพาะธุรกิจบริการเกี่ยวกับการออกแบบติดตั้งระบบผลิตไฟฟ้าพลังงานแสงอาทิตย์ บริการแก่ผู้ใช้ไฟ ๒ รูปแบบ ได้แก่ รูปแบบที่ ๑ ผู้ใช้ไฟลงทุนเองที่เรียกว่า "EPC" ทำให้ได้รับผลประโยชน์จากการลงทุนทั้งหมด รูปแบบที่ ๒ การไฟฟ้าส่วนภูมิภาคเป็นผู้ลงทุนให้และแบ่งปันผลประโยชน์ที่ได้จากการผลิตไฟฟ้าที่เรียกว่า "ESCO Model" โดยประกันส่วนต่างค่าพลังงาน (Guaranteed Rebate) ทำให้หน่วยงานที่ใช้บริการได้รับผลประโยชน์จากการใช้พลังงานสะอาดไม่ต้องจัดหางบประมาณในการดำเนินการและซ่อมบำรุงตลอดอายุสัญญา รายละเอียดปรากฏตามสิ่งที่ส่งมาด้วย

เพื่อเป็นทางเลือกให้หน่วยงานในการบรรเทาผลกระทบและลดความตึงเครียดจากสถานการณ์ด้านพลังงานจากภาวะความไม่แน่นอนของสถานการณ์สงครามภูมิภาคตะวันออกกลาง จึงขอให้หน่วยงานพิจารณาข้อมูลการให้บริการธุรกิจเกี่ยวเนื่องด้านการไฟฟ้าของการไฟฟ้าส่วนภูมิภาค โดยสามารถสอบถามข้อมูลกับการไฟฟ้าส่วนภูมิภาคโดยตรง และมอบหมายให้ นายวรกิตติ แยมบุ ผู้อำนวยการกองบริหารการขายลูกค้าธุรกิจระดับประเทศ เป็นผู้ประสานงาน หมายเลขโทรศัพท์ ๐ ๒๐๐๙ ๖๔๙๐ และ ๐๙ ๙๓๕๒ ๕๙๗๘ หรือทางไปรษณีย์ อีเล็กทรอนิกส์ sales@pea.co.th สำหรับอำเภอขอให้แจ้งองค์กรปกครองส่วนท้องถิ่นในพื้นที่ทราบด้วย

เรียน ผู้อำนวยการ  
จึงเรียนมาเพื่อพิจารณาดำเนินการ

ด้วย จังหวัดลำปาง แจ้งการให้บริการธุรกิจเกี่ยวเนื่องด้านไฟฟ้าของการไฟฟ้าส่วนภูมิภาค มาเพื่อ

ขอแสดงความนับถือ

/ เพื่อโปรดทราบ  
/ เพื่อโปรดพิจารณา  
/ เห็นควรแจ้ง/มอบ.....

นางสาวอัญชลี ธรรมศรีใจ  
หัวหน้างานบริหารงานทั่วไป  
12 พ.ค. 69

นาย กฤษณะ พินิจ  
(นายกฤษณะ พินิจ)

รองผู้ว่าราชการจังหวัด ปฏิบัติราชการแทน  
ผู้ว่าราชการจังหวัดลำปาง

เรียน ผู้อำนวยการ  
 เพื่อโปรดทราบ  
 เพื่อโปรดพิจารณา  
 เห็นควรแจ้ง.....  
 เห็นควรมอบ.....

(นายสมพงษ์ นันตะภาพ)  
รองผู้อำนวยการวิทยาลัยสารพัดช่างลำปาง  
12 พ.ค. 69

ทราบ.....  
 แจ้ง.....  
 มอบ.....

สำนักงานจังหวัด

กลุ่มงานยุทธศาสตร์และข้อมูลเพื่อการพัฒนาจังหวัด

โทร./โทรสาร ๐ ๕๔๒๖ ๕๐๗๐

(นายวิชชุ ลิ้มจินดา)  
ผู้อำนวยการวิทยาลัยสารพัดช่างลำปาง  
12 พ.ค. 69

ส่ง,  
2 ก.ค. 69

สำนักงานจังหวัดลำปาง  
เลขที่รับ 1955  
- ๑ พ.ค. ๒๕๖๙

ศาลากลางจังหวัดลำปาง  
เลขที่รับ 4409  
วันที่ - 1 พ.ค. 2569



**ด่วนที่สุด**  
ที่ มท ๐๒๓๒/ว ๓๓๓๒๕

**ศบก.มท.**

กระทรวงมหาดไทย

ถนนอิษฎาภิเศก กทม. ๑๐๒๐๐

๓๐ เมษายน ๒๕๖๙

กลุ่มงานยุทธศาสตร์และข้อมูลเพื่อการพัฒนาจังหวัด  
เลขรับที่ 441  
วันที่ - 1 พ.ค. 2569

เรื่อง การให้บริการธุรกิจเกี่ยวเนื่องด้านไฟฟ้าของการไฟฟ้าส่วนภูมิภาค

เรียน ผู้ว่าราชการจังหวัดทุกจังหวัด (ยกเว้นจังหวัดนนทบุรี และสมุทรปราการ)

สิ่งที่ส่งมาด้วย สำเนาหนังสือการไฟฟ้าส่วนภูมิภาค ที่ มท ๕๓๐๓.๑๐/๙๕๐๕

จำนวน ๑ ชุด

ลงวันที่ ๑๗ เมษายน ๒๕๖๙

ด้วยการไฟฟ้าส่วนภูมิภาค แจ้งว่า สถานการณ์ด้านพลังงานในปัจจุบันจากภาวะความไม่แน่นอนของสถานการณ์สงครามภูมิภาคตะวันออกกลาง ส่งผลให้ราคาน้ำมันเชื้อเพลิงและค่าไฟฟ้ามีแนวโน้มปรับตัวสูงขึ้นอย่างต่อเนื่อง จากสถานการณ์ดังกล่าว ได้ส่งผลกระทบต่อต้นทุนด้านพลังงานอย่างมีนัยสำคัญ ประกอบกับการไฟฟ้าส่วนภูมิภาคมีหน้าที่บริการจำหน่ายและธุรกิจเกี่ยวเนื่องด้านไฟฟ้าแก่ประชาชนใน ส่วนภูมิภาค ๗๔ จังหวัด (ยกเว้น กรุงเทพมหานคร จังหวัดนนทบุรี และจังหวัดสมุทรปราการ) โดยทีมงานที่มีความเชี่ยวชาญครอบคลุมธุรกิจเกี่ยวเนื่องด้านไฟฟ้าอย่างครบวงจร โดยเฉพาะธุรกิจบริการเกี่ยวกับการออกแบบติดตั้งระบบผลิตไฟฟ้าพลังงานแสงอาทิตย์ ทาง การไฟฟ้าส่วนภูมิภาคมีการให้บริการแก่ผู้ใช้ไฟ ๒ รูปแบบ ได้แก่ รูปแบบที่ ๑ ผู้ใช้ไฟลงทุนเองที่เรียกว่า "EPC" ทำให้ได้รับผลประโยชน์จากการลงทุนทั้งหมด และรูปแบบที่ ๒ การไฟฟ้าส่วนภูมิภาคเป็นผู้ลงทุนให้และแบ่งปันผลประโยชน์ที่ได้จากการผลิตไฟฟ้าที่เรียกว่า "ESCO Model" โดยประกันส่วนต่างค่าพลังงาน (Guaranteed Rebate) ซึ่งรูปแบบ ESCO Model ทำให้หน่วยงานที่ใช้บริการได้รับผลประโยชน์จากการใช้พลังงานสะอาด ไม่ต้องจัดหางบประมาณในการดำเนินการและซ่อมบำรุงตลอดอายุสัญญา

กระทรวงมหาดไทยพิจารณาแล้วเห็นว่า เพื่อเป็นทางเลือกให้จังหวัดในการบรรเทาผลกระทบและลดความตึงเครียดจากสถานการณ์ด้านพลังงานจากภาวะความไม่แน่นอนของสถานการณ์สงครามภูมิภาคตะวันออกกลาง จึงขอให้จังหวัดพิจารณาข้อมูลการให้บริการธุรกิจเกี่ยวเนื่องด้านการไฟฟ้าของการไฟฟ้าส่วนภูมิภาค หากจังหวัดหรือหน่วยงานใดมีความประสงค์การให้บริการดังกล่าว ให้สอบถามข้อมูลกับการไฟฟ้าส่วนภูมิภาคโดยตรง โดยมอบหมายให้ นายวรกิตต์ แยมบู่ ตำแหน่ง ผู้อำนวยการกองบริหารการขายลูกค้าธุรกิจระดับประเทศ เป็นผู้ประสานงาน โทรศัพท์ ๐ ๒๐๐๙ ๖๔๙๐ และ ๐๙ ๙๓๕๒ ๕๙๗๘ หรือทางไปรษณีย์ อีเล็กทรอนิกส์ sales@pea.co.th รายละเอียดตามสิ่งที่ส่งมาด้วย และสามารถดาวน์โหลดสิ่งที่ส่งมาด้วยได้ทาง QR Code ที่ปรากฏท้ายหนังสือฉบับนี้

จึงเรียนมาเพื่อพิจารณาดำเนินการ

ขอแสดงความนับถือ

(นายอรรชัช สุัมพันธ์รัตน์)

ปลัดกระทรวงมหาดไทย

ผู้อำนวยการศูนย์บริหารและติดตามสถานการณ์การสู้รบ  
ในภูมิภาคตะวันออกกลางของกระทรวงมหาดไทย



สิ่งที่ส่งมาด้วย

สำนักงานปลัดกระทรวง

ศูนย์บริหารและติดตามสถานการณ์การสู้รบฯ (สนผ.)

โทรศัพท์/โทรสาร. ๐ ๒๒๒๒ ๗๘๔๓



การไฟฟ้าส่วนภูมิภาค  
PROVINCIAL ELECTRICITY AUTHORITY

หน่วยงาน การไฟฟ้าส่วนภูมิภาค ฝ่ายบริหารลูกค้าสัมพันธ์ กองบริหารการขายลูกค้าธุรกิจระดับประเทศ  
ที่ มท ๕๓๐๓.๑๐/๙๕๐๕ วันที่ ๑๗ เมษายน ๒๕๖๙

เรื่อง การให้บริการธุรกิจเกี่ยวเนื่องด้านไฟฟ้าของ การไฟฟ้าส่วนภูมิภาค  
เรียน ปลัดกระทรวงมหาดไทย

เนื่องด้วยสถานการณ์ด้านพลังงานในปัจจุบันจากภาวะความไม่แน่นอนของสถานการณ์  
สงครามภูมิภาคตะวันออกกลาง ส่งผลให้ราคาน้ำมันเชื้อเพลิงและค่าไฟฟ้ามีแนวโน้มปรับตัวสูงขึ้น  
อย่างต่อเนื่อง จากสถานการณ์ดังกล่าว ได้ส่งผลกระทบต่อต้นทุนด้านพลังงานอย่างมีนัยสำคัญ

การไฟฟ้าส่วนภูมิภาค (กฟภ.) มีหน้าที่บริการจำหน่ายและธุรกิจที่เกี่ยวข้องเนื่องด้านไฟฟ้า  
แก่ประชาชนในส่วนภูมิภาค ๗๔ จังหวัด (ยกเว้น กรุงเทพฯ นนทบุรี และสมุทรปราการ) โดยทีมงานที่มี  
ความเชี่ยวชาญครอบคลุมธุรกิจเกี่ยวเนื่องด้านไฟฟ้าอย่างครบวงจร โดยเฉพาะธุรกิจบริการเกี่ยวกับ  
การออกแบบติดตั้งระบบผลิตไฟฟ้าพลังงานแสงอาทิตย์ ทาง กฟภ. มีการให้บริการแก่ผู้ใช้ไฟ ๒ รูปแบบ  
ได้แก่ รูปแบบที่ ๑ ผู้ใช้ไฟลงทุนเองที่เรียกว่า "EPC" ทำให้ได้รับผลประโยชน์จากการลงทุนทั้งหมด และรูปแบบ  
ที่ ๒ กฟภ. เป็นผู้ลงทุนให้และแบ่งปันผลประโยชน์ที่ได้จากการผลิตไฟฟ้าที่เรียกว่า "ESCO Model" โดย  
ประกันส่วนต่างค่าพลังงาน (Guaranteed Rebate) ซึ่งรูปแบบ ESCO Model ทำให้หน่วยงานที่ใช้บริการ  
ได้รับผลประโยชน์จากการใช้พลังงานสะอาด ไม่ต้องจัดหางบประมาณในการดำเนินการและซ่อมบำรุง  
ตลอดอายุสัญญา

ในการนี้ กฟภ. จึงขอเสนอการให้บริการธุรกิจเกี่ยวเนื่องด้านไฟฟ้าของ กฟภ. ให้กับ  
กระทรวงมหาดไทย รวมถึงหน่วยงานราชการ และหน่วยงานรัฐวิสาหกิจในสังกัด ทั้งนี้ กฟภ. ได้มอบหมายให้  
นายวรกิตต์ แยมบุ ผู้อำนวยการกองบริหารการขายลูกค้าธุรกิจระดับประเทศ โทรศัพท์ ๐-๒๐๐๙-๖๔๙๐,  
๐๙-๙๓๕๒-๕๙๗๘ หรือ E-mail : sales@pea.co.th เป็นผู้ประสานงานในรายละเอียด พร้อมนี้ได้แนบ  
รายละเอียดที่เกี่ยวข้องมาด้วยแล้ว

จึงเรียนมาเพื่อโปรดทราบ และเพื่อพิจารณาต่อไป

(นายมงคล ตรีกิจจานนท์)  
ผู้อำนวยการการไฟฟ้าส่วนภูมิภาค

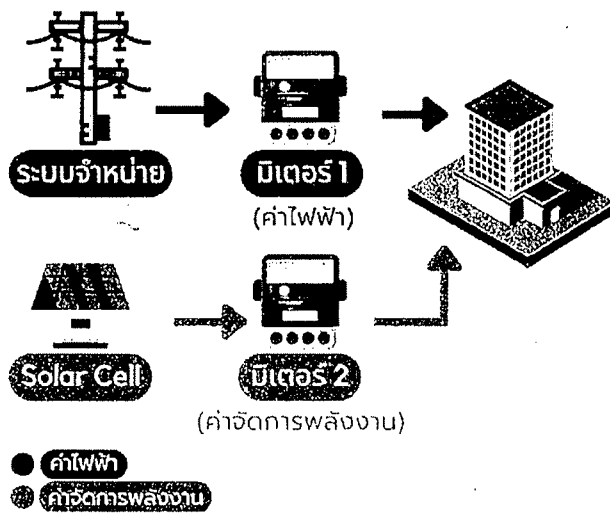
ศบค.มท.  
เลขรับ..... 21  
วันที่ 22 เม.ย. ๖๙  
เวลา.....

งานเลขานุการกองกลาง สป.มท.  
วันที่ 21 เม.ย. 2569  
เลขรับที่ 7139  
เวลา.....

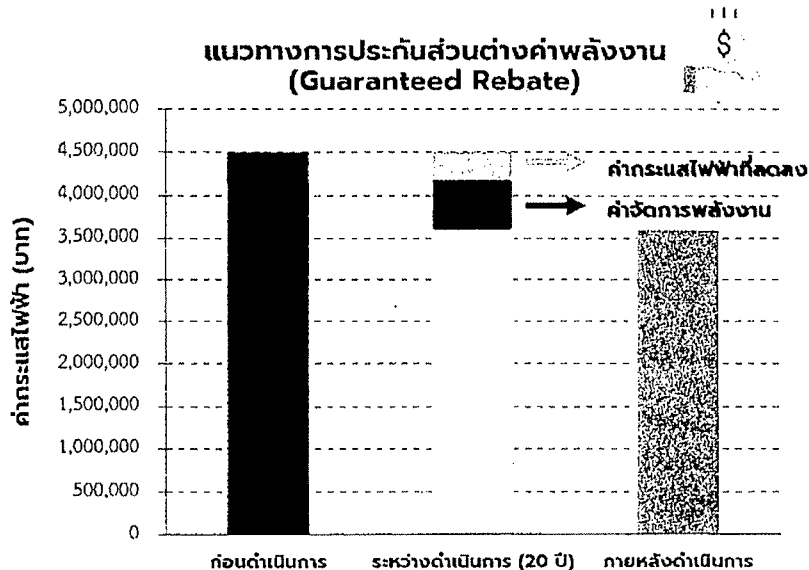
## โครงการจัดการพลังงานไฟฟ้าจากระบบผลิตไฟฟ้าพลังงานแสงอาทิตย์

การไฟฟ้าส่วนภูมิภาค (PEA) จะเป็นผู้เข้าไปดำเนินการจัดการพลังงานแบบครบวงจร โดยดำเนินการตรวจสอบและวิเคราะห์การใช้พลังงาน สำรวจ ออกแบบ จัดหาพร้อมติดตั้งระบบผลิตไฟฟ้าจากพลังงานแสงอาทิตย์ในรูปแบบ On Grid ทั้งหมดและดำเนินการจัดเตรียมเอกสารเพื่อยื่นขออนุญาต รวมถึงการบริการดูแลบำรุงรักษาอุปกรณ์ตลอดระยะเวลาโครงการ โดยผู้รับบริการไม่ต้องจัดหางบประมาณใดในการดำเนินการดังกล่าว

ภายหลังจากดำเนินการติดตั้งอุปกรณ์แล้วเสร็จ PEA จะเรียกเก็บค่าบริการที่เรียกว่า “ค่าจัดการพลังงาน” เป็นงวดรายเดือน จากพลังงานไฟฟ้าที่ระบบผลิตไฟฟ้าจากพลังงานแสงอาทิตย์ผลิตได้ (มิเตอร์ 2) โดยการประหยัดพลังงานในรูปแบบ ESCO (Guaranteed Rebate) ซึ่งมีราคาลดลงจากอัตราค่าไฟฟ้า ไม่มีการคิดค่า Ft และไม่คิดค่าบริการเพิ่มเติม โดยค่าจัดการพลังงาน มีลักษณะเป็นค่าสาธารณูปโภค (ค่าไฟฟ้า)

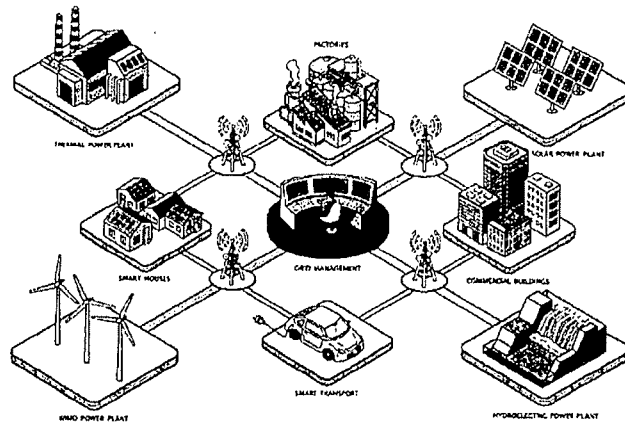


### รูปแบบการประกันส่วนต่างค่าพลังงาน (Guaranteed Rebate)



ทั้งนี้ นอกจากผลประหยัดพลังงานไฟฟ้าที่เกิดขึ้นแล้ว การดำเนินการในครั้งนี่ยังเป็นการเพิ่มมูลค่า (Value Added) ให้แก่หน่วยงานที่ร่วมโครงการ และสังคมโดยรวม ดังนี้

1. เพื่อลดค่าใช้จ่ายด้านพลังงานในหน่วยงานของผู้รับบริการ โดยการติดตั้งระบบผลิตไฟฟ้าพลังงานแสงอาทิตย์แบบผลิตใช้เอง
2. เพื่อสนับสนุนการใช้พลังงานทดแทนหรือพลังงานสะอาดที่เป็นมิตรกับสิ่งแวดล้อม
3. เพื่อสนับสนุนการอนุรักษ์พลังงานในอาคารควบคุมภาครัฐ ตามแผนอนุรักษ์พลังงาน พ.ศ. 2561 - 2580
4. เพื่อเป็นภาพลักษณ์และแบบอย่างที่ดีต่อหน่วยงานราชการ เอกชน ในการลดค่าใช้จ่ายด้านพลังงานอย่างเป็นรูปธรรม
5. เพื่อยืนยันความมุ่งมั่นด้านสิ่งแวดล้อม ลดการปล่อยมลพิษและมีความเป็นกลางทางคาร์บอน (Carbon Neutrality)



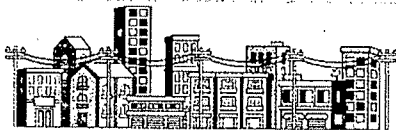
กองบริหารการขายลูกค้าธุรกิจระดับประเทศ  
ฝ่ายบริหารลูกค้าสัมพันธ์  
การไฟฟ้าส่วนภูมิภาค  
PROVINCIAL ELECTRICITY AUTHORITY

## 7 ธุรกิจเกี่ยวเนื่อง

1

### ธุรกิจก่อสร้างและติดตั้งระบบไฟฟ้า

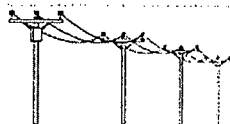
- บริการก่อสร้างให้ผู้ใช้ไฟ
- บริการเชื่อมต่อโครงข่ายระบบไฟฟ้า
- บริการติดตั้งอุปกรณ์สื่อสาร



2

### ธุรกิจซ่อมแซมและบำรุงรักษาระบบไฟฟ้า

- ตรวจสอบและบำรุงรักษาระบบไฟฟ้าแบบครบวงจร
- บำรุงรักษาสถานีไฟฟ้าและระบบไฟฟ้าแรงดัน 115/22 kV
- แก้ไขและบำรุงรักษาระบบแรงสูงโดยไม่มีดับไฟ (Hotline)
- ตรวจสอบจุดร้อนด้วยกล้องอินฟราเรด

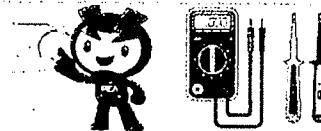


กองบริหารการขายลูกค้าธุรกิจระดับประเทศ ฝ่ายบริหารลูกค้าสัมพันธ์ การไฟฟ้าส่วนภูมิภาค

3

### ธุรกิจการบริการความเชี่ยวชาญ

- บริการฝึกอบรม
- บริการทดสอบอุปกรณ์ไฟฟ้า



4

### ธุรกิจการจัดการและให้เข้าอุปกรณ์ไฟฟ้า

ให้เข้า



จัดหา



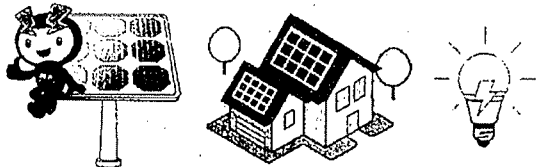
Direct

# 7 ธุรกิจเกี่ยวเนื่อง



## 5 ธุรกิจการจัดการพลังงาน

- จัดการพลังงานไฟฟ้าจากระบบผลิตไฟฟ้าพลังงานแสงอาทิตย์
- จัดการพลังงานไฟฟ้าด้วยอุปกรณ์ประหยัดพลังงานรูปแบบต่างๆ



## 7 ธุรกิจใหม่

### PEA Volta

- ออกแบบและติดตั้ง EV Charging Station
- บริการ Digital Platform บริหารจัดการการอัดประจุไฟฟ้า (PEA Volta Platform)

### Carbon Form

- ประเมินการปล่อยก๊าซเรือนกระจกภายในองค์กร

### REC

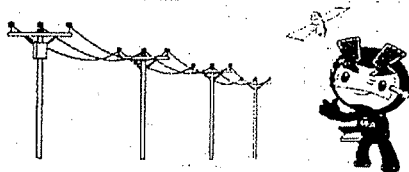
- จัดหาใบรับรองเครดิตการผลิตพลังงานหมุนเวียน

### Pupaplug / Pupapump

- จัดหาเดือรับสำหรับชาร์จรถยนต์ไฟฟ้า

## 6 ธุรกิจบริหารจัดการสินทรัพย์

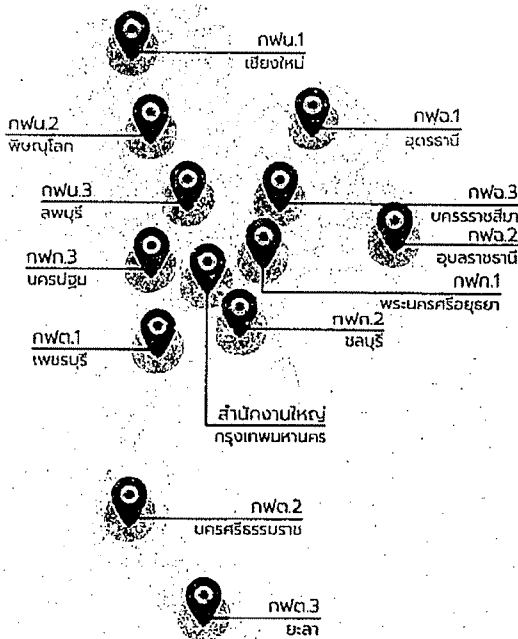
- บริการให้ใช้เสาไฟฟ้า, เสาไฟแคว้น้ำแสง
- บริการให้เช่าอสังหาริมทรัพย์



กองบริหารการขายลูกค้าธุรกิจระดับประเทศ ฝ่ายบริหารลูกค้าสัมพันธ์ การไฟฟ้าส่วนภูมิภาค



# ข้อมูลสำคัญของ PEA



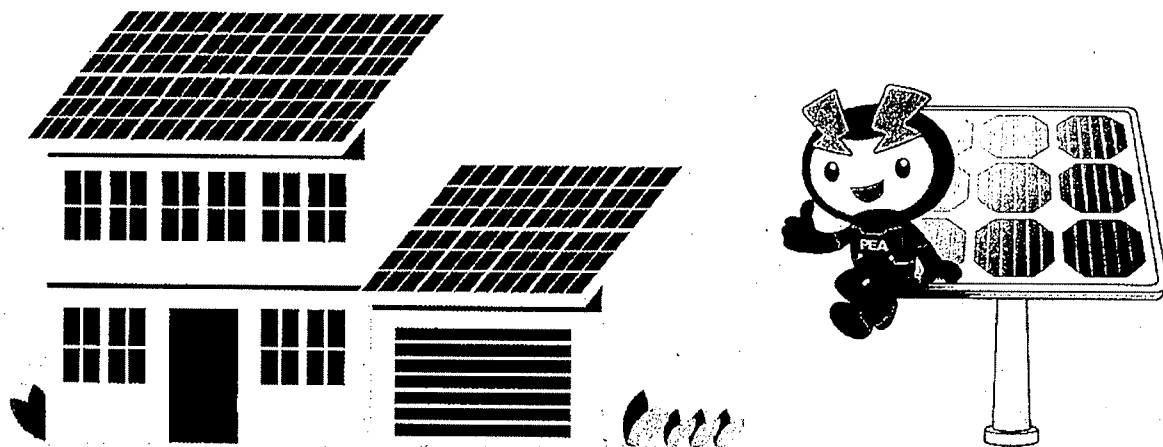
พื้นที่จ่ายไฟฟ้า  
74 จังหวัด  
แบ่งเป็น  
12 เขตพื้นที่



ข้อมูลระบบไฟฟ้า	
ความยาวสายส่ง	15,637 วงจร-กม.
ความยาวระบบจำหน่าย	886,326 วงจร-กม.
สถานีไฟฟ้า	730 สถานี
จำนวนผู้ใช้ไฟฟ้า	21.88 ล้านราย
จำนวนพนักงาน	28,260 คน
จำนวนสำนักงานการไฟฟ้า	948 แห่ง
พลังงานไฟฟ้าสูงสุด	22,173.80 เมกกะวัตต์

กองบริหารการขายลูกค้าธุรกิจระดับประเทศ ฝ่ายบริหารลูกค้าสัมพันธ์ การไฟฟ้าส่วนภูมิภาค

## โครงการจัดการพลังงานไฟฟ้าจากระบบผลิตไฟฟ้าพลังงานแสงอาทิตย์



กองบริหารการขายลูกค้าธุรกิจระดับประเทศ ฝ่ายบริหารลูกค้าสัมพันธ์  
การไฟฟ้าส่วนภูมิภาค โทร 0-2009-6496

### รูปแบบการให้บริการ

#### EPC

(Engineering Procurement and Construction)

#### ลูกค้าลงทุนเอง

##### ข้อดี

- ได้รับผลประหยัด 100%
- สัญญาระยะสั้น
- ระยะเวลาการคืนทุนเร็ว

##### ข้อจำกัด

- ต้องจัดหางบประมาณจัดซื้อจัดจ้างเอง
- ต้องจัดเตรียมงบประมาณและบุคลากรสำหรับดูแล และบำรุงรักษาเอง

#### ESCO MODEL

(Guaranteed Rebate)

#### ประกันส่วนต่างค่าพลังงาน

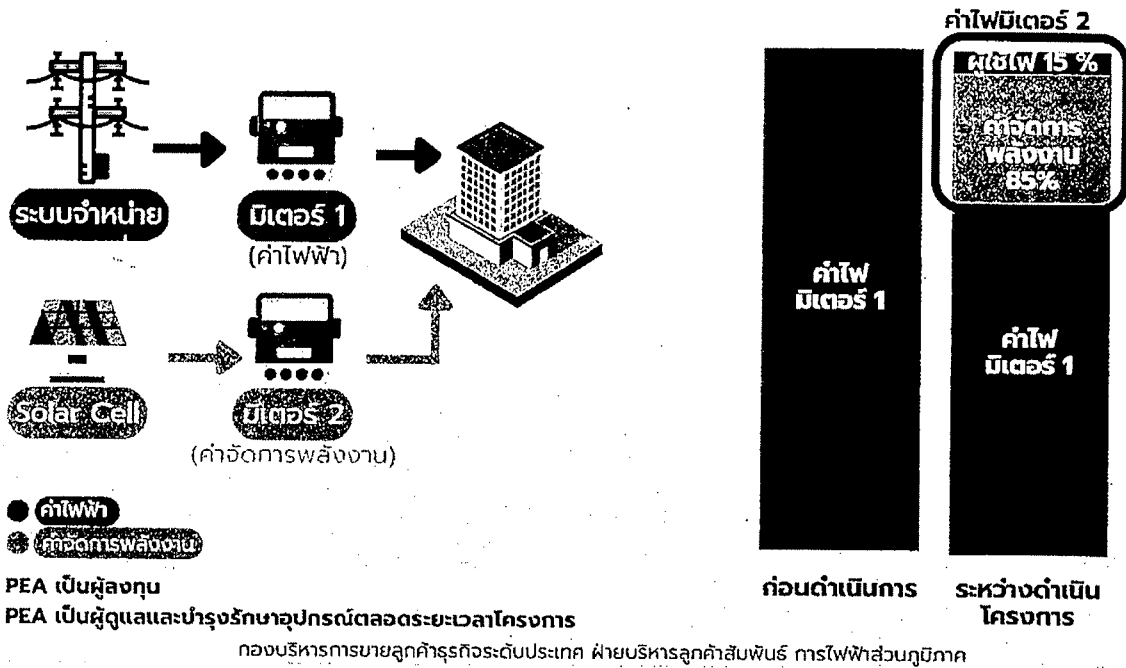
##### ข้อดี

- ไม่ต้องหางบประมาณลงทุน
- ลดภาระการดูแล และบำรุงรักษา
- ได้รับผลประหยัดไม่น้อยกว่า 15%
- เป็นความร่วมมือระหว่างภาครัฐ

##### ข้อจำกัด

- สัญญาระยะยาว (20 ปี)

# ESCO MODEL

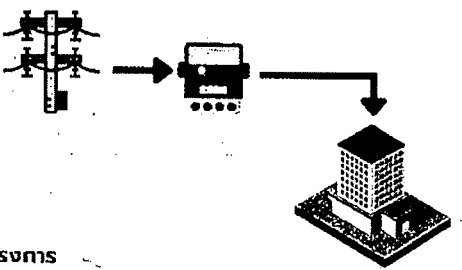


## โครงสร้างค่าไฟฟ้า



### การคำนวณค่าไฟฟ้าปกติ

ค่าไฟฟ้าฐาน*		ค่าความต้องการพลังไฟฟ้า (บาท/kWp)	ค่าบริการ (บาท)	ค่า FT*** (บาท/หน่วย)
Peak (บาท/หน่วย)	Off-Peak (บาท/หน่วย)			
4.1839	2.6037	132.93	312.24	0.2405



### การคำนวณค่าจัดการพลังงาน

ค่าไฟฟ้าฐาน**		ค่าความต้องการพลังไฟฟ้า (บาท/kWp)	ค่าบริการ (บาท)	ค่า FT*** (บาท/หน่วย)
Peak (บาท/หน่วย)	Off-Peak (บาท/หน่วย)			
3.5563	2.2131	✗	✗	✗

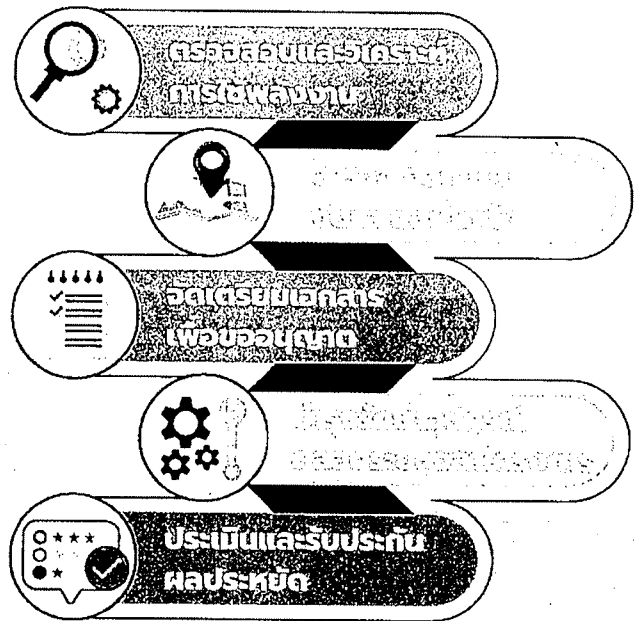
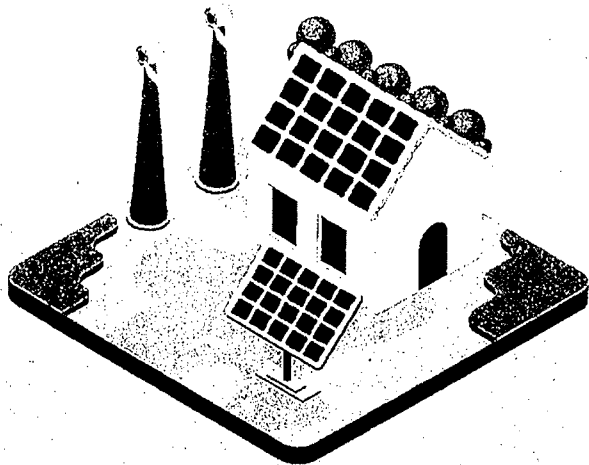
PEA เป็นผู้ลงทุน  
PEA เป็นผู้ดูแลและบำรุงรักษาอุปกรณ์ตลอดระยะเวลาโครงการ



\*ค่าไฟฟ้าประเภท 4.2.2 / \*\*ส่วนลดจากค่าไฟฟ้าฐาน 15% / \*\*\*FT เฉลี่ยปี 2568

# ESCO MODEL

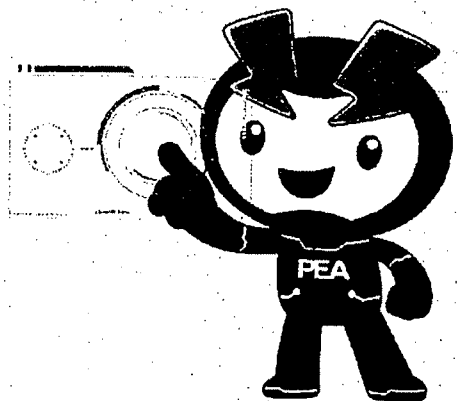
PEA จะเป็นผู้ดำเนินการและจัดการพลังงานแบบครบวงจร



กองบริหารการขายลูกค้าธุรกิจระดับประเทศ ฝ่ายบริหารลูกค้าสัมพันธ์ การไฟฟ้าส่วนภูมิภาค



## ตัวอย่างใบแจ้งหนี้ ค่าจัดการพลังงาน (มีเตอร์ 2)



กองบริหารการขายลูกค้าธุรกิจระดับประเทศ ฝ่ายบริหารลูกค้าสัมพันธ์ การไฟฟ้าส่วนภูมิภาค

ใบแจ้งหนี้ / ใบแนบใบกำกับภาษี เลขที่ \_\_\_\_\_



การไฟฟ้านครหลวง  
200 ถนนพหลโยธิน แขวงสามยุค อ.คลองเตย จ.กรุงเทพฯ 10000  
โทร: 0-2555-1111 โทรสาร: 0-2555-11100

การไฟฟ้านครหลวง กฟน.  
เลขที่: 1000-1000-1000  
เลขที่: 1000-1000-1000  
เลขที่: 1000-1000-1000  
เลขที่: 1000-1000-1000  
เลขที่: 1000-1000-1000

ชื่อลูกค้า (Customer Name):  
เลขที่บัญชี (Account No.):  
ชื่อ (Customer):  
เลขที่ (Account):

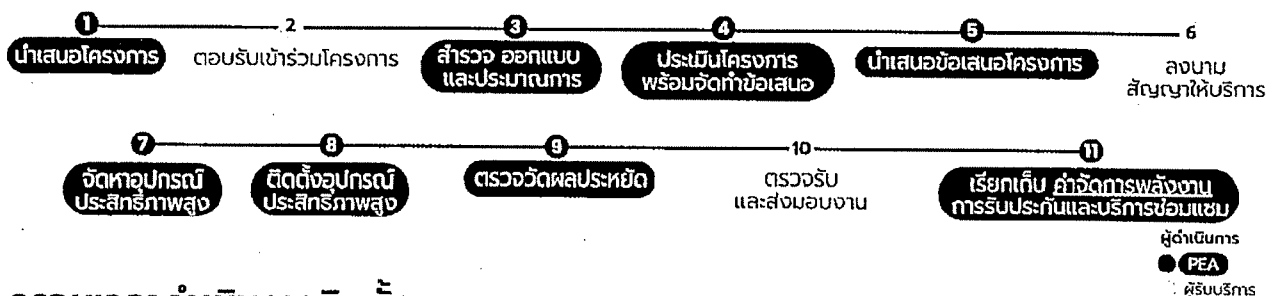
จุดตรวจมิเตอร์ (Meter Point):

รายการ (Description)	จำนวนหน่วย (Quantity)	อัตราเงิน (Rate)	จำนวนเงิน (Amount)
ค่าจัดการพลังงาน (Energy Management Fee)			13,378.41
ค่ามิเตอร์ (Meter Charge)			13,378.41
ค่าปรับ (Penalty)			0.00
ค่าอื่น ๆ (Others)			13,378.41
รวม (Total)			13,378.41
รวมภาษีมูลค่าเพิ่ม (รวม 7% ค่าบริการ)			13,378.41
รวม (รวมภาษีมูลค่าเพิ่ม)			26,756.82
ชำระ (Paid)			-
คงเหลือ (Balance)			-

หมายเหตุ: ค่าบริการจัดการพลังงานและค่ามิเตอร์เป็นค่าคงที่ที่คิดตามอัตราที่กำหนดไว้ในระเบียบการให้บริการของ กฟน. และ กฟผ.  
หากมีข้อสงสัย กรุณาติดต่อฝ่ายบริการลูกค้าสัมพันธ์ โทร: 1122 หรือ 1123

วันที่ออกใบแจ้งหนี้: 11/11/2561 เวลา 10:00 น.

## ขั้นตอนการให้บริการ



## กรอบเวลาดำเนินการติดตั้ง

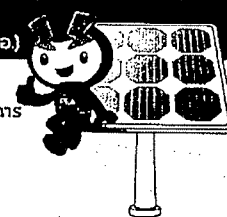
ขนาดกำลังผลิตติดตั้ง	< 1 MWp	1 MWp	2 MWp	> 3 MWp
Solar Rooftop		★	★	★
Solar Carport	270 วัน	360 วัน		
Floating Solar ★		★	540 วัน	
Solar Farm ★	360 วัน			

1 MWp = 1,000 kWp

### หน่วยงานที่ต้องขออนุญาต

หน่วยงานราชการส่วนท้องถิ่น เช่น สำนักงานเทศบาล, อบต. สำนักงานคณะกรรมการกำกับกิจการพลังงาน (กกพ.) กรมพัฒนาพลังงานทดแทนและอนุรักษ์พลังงาน (พพ.) การไฟฟ้าส่วนภูมิภาค (PEA) กรมโรงงานอุตสาหกรรม (กรอ.)

- ★ ต้องขออนุญาต ใบอนุญาตประกอบกิจการ โรงงาน (รง.4)
- ★ ต้องจัดทำ CoP (Code of Practice)



## หน่วยงานที่ลงนามสัญญา (ESCO Model) กับ กกพ. แล้ว

### การศึกษา

1. มหาวิทยาลัยพะเยา
2. มหาวิทยาลัยเทคโนโลยีราชมงคล - วิทยาเขตสกลนคร, ขอนแก่น, สุพรรณบุรี, รัษฎบุรี
3. มหาวิทยาลัยราชภัฏเทพสตรี
4. โรงเรียนเพชรวิทยาคาร
5. วิทยาลัยเทคนิค - เลย์, ลำปาง, อุตรดิตถ์, พัทลุง, ขอนแก่น, ดอนเมือง, พิษณุโลก, ราชบุรี, มหาสารคาม
6. วิทยาลัยอาชีวศึกษา - นครราชสีมา, พิษณุโลก, นครปฐม
7. องค์การพิพิธภัณฑ์วิทยาศาสตร์แห่งชาติ
8. มหาวิทยาลัยทักษิณ
9. มหาวิทยาลัยราชภัฏวไลยอลงกรณ์
10. มหาวิทยาลัยเกษตรศาสตร์ วิทยาเขตกำแพงแสน
11. มหาวิทยาลัยราชภัฏบุรีรัมย์

### 4 เหล่าทัพ

1. กองทัพอากาศ - กรุงเทพมหานคร
2. กองทัพบก - กรุงเทพมหานคร, นครสวรรค์, ประจวบคีรีขันธ์, พิษณุโลก, กาญจนบุรี
3. กองทัพเรือ

### การขนส่ง

1. สถานีกลางกรุงเทพอภิวัฒน์
2. สถานีการบินพลเรือน

### กรมปกครองท้องถิ่น

1. องค์การบริหารส่วนจังหวัดบึงกาฬ
2. องค์การบริหารส่วนจังหวัดชัยภูมิ
3. เทศบาลนครขอนแก่น

## หน่วยงานที่ลงนามสัญญา (ESCO Model) กับ กฟผ. แล้ว



### โรงพยาบาล

1. สถาบันบำบัดรักษาและฟื้นฟูผู้ติดยาเสพติดแห่งชาติบรมราชชนนี
2. โรงพยาบาลรัฐราษฎร์กษัยขอนแก่น
3. โรงพยาบาลลำปาง
4. กรมวิทยาศาสตร์การแพทย์ (นนทบุรี)

### สาธารณูปโภค

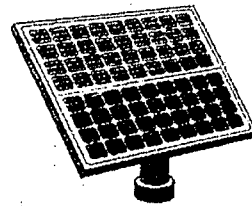
1. การประปาส่วนภูมิภาค
2. บริษัท ปตท.น้ำมันและการค้าปลีก จำกัด (มหาชน) สาขาคลองหลวง

### เอกชน

1. สนามกอล์ฟ พลอรา วิลลี่ กอล์ฟ แอนด์ คันทรี คลับ
2. บริษัท เหล็กสยามยามาโตะ จำกัด
3. บริษัท สมศักดิ์แกลง 1983 จำกัด

### หน่วยงานราชการอื่นๆ

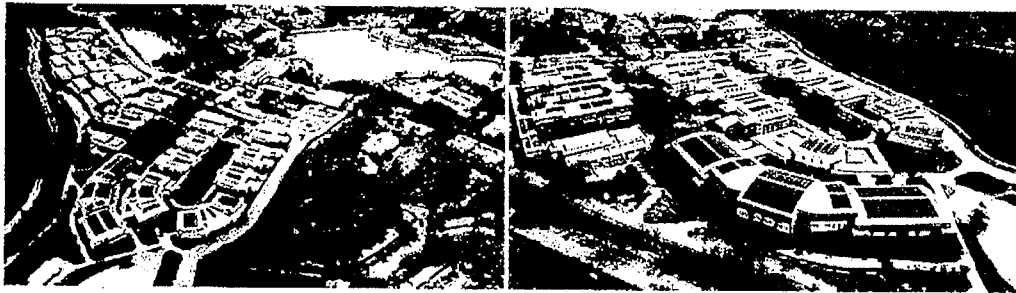
1. สำนักงานองค์การส่งเสริมกิจการโคนมแห่งประเทศไทย - ภาคตะวันออกเฉียงเหนือ, ภาคใต้, ภาคเหนือตอนล่าง, ภาคกลาง
2. กรมราชทัณฑ์
3. องค์การพิพิธภัณฑ์วิทยาศาสตร์แห่งชาติ
4. สวนสัตว์นครราชสีมา
5. กรมประมง



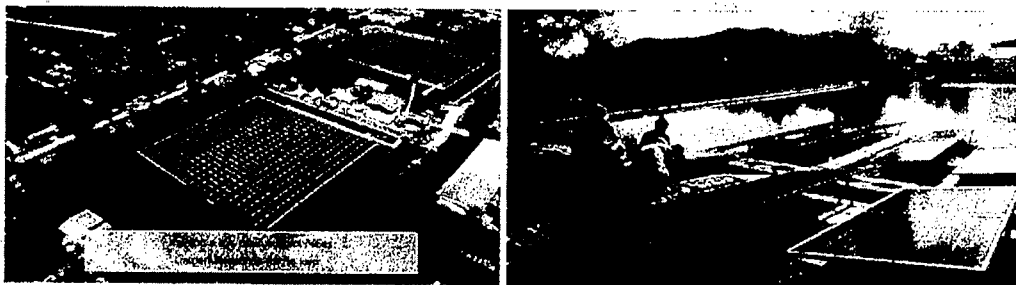
กองบริหารการขายลูกค้าระดับประเทศ ฝ่ายบริหารลูกค้าสัมพันธ์ การไฟฟ้าส่วนภูมิภาค

กันยายน 2567

## งานติดตั้งระบบผลิตไฟฟ้าพลังงานแสงอาทิตย์ รูปแบบ ESCO Model



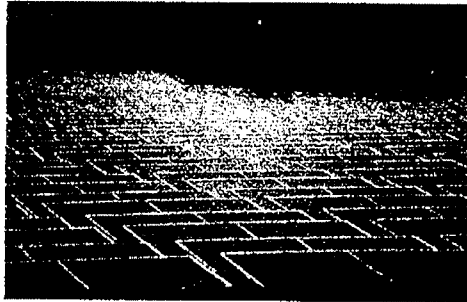
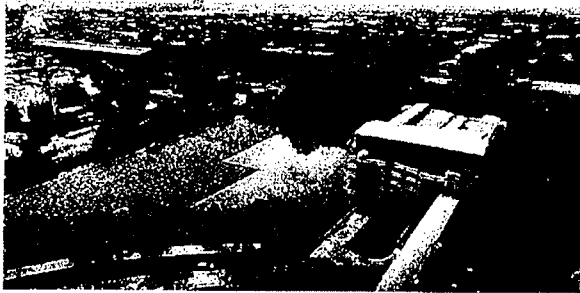
มหาวิทยาลัยพะเยา  
(2,997 MWp)



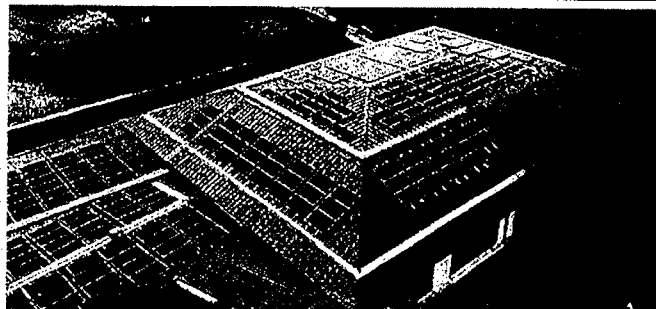
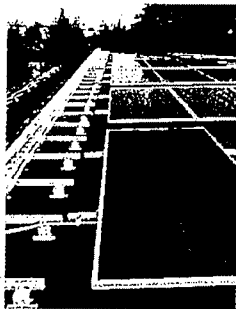
อ.ส.ค. ภาคใต้  
จ.ประจวบคีรีขันธ์  
(737 kWp)

กองบริหารการขายลูกค้าระดับประเทศ ฝ่ายบริหารลูกค้าสัมพันธ์ การไฟฟ้าส่วนภูมิภาค

## งานติดตั้งระบบผลิตไฟฟ้าพลังงานแสงอาทิตย์ รูปแบบ ESCO Model



กองทัพอากาศ  
(990 kWp)



ภาคเอกชน  
(194 kWp)

กองบริหารการขายลูกค้าธุรกิจระดับประเทศ ฝ่ายบริหารลูกค้าสัมพันธ์ การไฟฟ้าส่วนภูมิภาค

## FAQ



### 1. ค่าจัดการพลังงาน ต้องชำระด้วยงบประมาณส่วนใด

หนังสือจาก สำนักงบประมาณ ตอบกลับ สำนักงานปลัดกระทรวงกลาโหม

อ้างถึง หนังสือเลขที่ us 0716/2166 ลงวันที่ 22 ธันวาคม 2564

เรื่อง ขอรื้อแนวทางดำเนินการดำเนินโครงการบริหารจัดการพลังงานร่วมกับการไฟฟ้าส่วนภูมิภาค

สำนักงบประมาณพิจารณาแล้วขอเรียนว่า ค่าจัดการพลังงานตามที่สำนักงานปลัดกระทรวงกลาโหม โดยกรมการพลังงานทหาร ศูนย์การอุตสาหกรรมป้องกันประเทศและพลังงานทหารขอหารือ นั้น เป็นค่าใช้จ่ายที่เกิดขึ้นจากการเข้าร่วมโครงการบริหารจัดการพลังงาน งานติดตั้งระบบผลิตไฟฟ้าพลังงานแสงอาทิตย์ที่ติดตั้งบนหลังคา (Solar Rooftop) มีลักษณะเป็นค่าใช้จ่ายที่เกิดจากการใช้พลังงานไฟฟ้าจากระบบการผลิตไฟฟ้าจากพลังงานแสงอาทิตย์ (Solar Rooftop) ที่ติดตั้งเพิ่มเติมและมีมิเตอร์ไฟฟ้าแยกต่างหากจากมิเตอร์ไฟฟ้าปกติ ซึ่งการไฟฟ้าส่วนภูมิภาคเป็นผู้รับผิดชอบค่าใช้จ่ายในการติดตั้งอุปกรณ์และการบำรุงรักษาตลอดระยะเวลาโครงการ โดยการไฟฟ้าส่วนภูมิภาคจะเรียกเก็บค่าจัดการพลังงานเป็นรายเดือนเช่นเดียวกับค่าไฟฟ้าปกติ ค่าใช้จ่ายดังกล่าว จึงถือเป็นค่าสาธารณูปโภค จึงเห็นสมควรให้เบิกจ่ายในงบดำเนินงาน ค่าสาธารณูปโภค (รายการค่าไฟฟ้า)

กองบริหารการขายลูกค้าธุรกิจระดับประเทศ ฝ่ายบริหารลูกค้าสัมพันธ์ การไฟฟ้าส่วนภูมิภาค



เอกสารแนวทาง  
โครงการจัดการพลังงานฯ

# FAQ



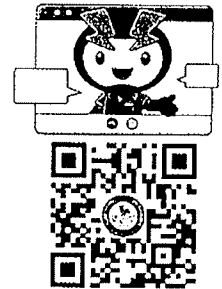
## 2. โครงการฯ นี้ จัดว่าเป็นการจัดซื้อจัดจ้างหรือไม่

### หนังสือจาก กรมบัญชีกลาง ตอบกลับ การประสานส่วนภูมิภาค

อ้างถึง หนังสือเลขที่ กค (กวจ) 0405.3/33186 ลงวันที่ 2 สิงหาคม 2564

เรื่อง ขอร้องการจัดการพลังงานไฟฟ้าด้วยระบบผลิตไฟฟ้าจากพลังงานแสงอาทิตย์ที่ติดตั้งบนหลังคา (Solar Rooftop)

บาท กำหนดระยะเวลาส่งมอบ วัน นับถัดจากวันที่ลงนามในข้อตกลง ซึ่งค่าใช้จ่าย  
ในการลงทุน การดูแลและการบำรุงรักษา ตลอดจนกรรมสิทธิ์ในทรัพย์สินที่ก่อสร้างเป็นของ กฟผ. และ กฟภ.  
มีหน้าที่รับผิดชอบออกไปเมื่อสิ้นสุดสัญญา ส่วน กฟภ. จะชำระค่าจัดการพลังงานรายเดือนตลอดอายุสัญญา  
ให้กับ กฟผ. โดยคิดคำนวณจากหน่วยไฟจากโซลาร์เซลล์รายเดือน (KWh) คูณด้วยค่าไฟฐาน (บาท/KWhh)  
ลบด้วยส่วนลดเป็นร้อยละ ต่อหนึ่งหน่วยไฟฟ้าแยกตามสถานีผลิตน้ำ ดังนั้น กรณีดังกล่าวจึงเป็นการจ่ายค่าสาธารณูปโภค  
มิใช่การดำเนินการจัดซื้อจัดจ้างเพื่อให้ได้มาซึ่งพัสดุ ตามบัญชีมาตรา ๔ แห่งพระราชบัญญัติฯ แต่อย่างใด



เอกสารแนบทาง  
โครงการจัดการพลังงานฯ

กองบริหารการขายลูกค้าระดับประเทศ ฝ่ายบริหารลูกค้าสัมพันธ์ การไฟฟ้าส่วนภูมิภาค

# FAQ



## 3. การใช้ประโยชน์ในที่ดินของกรมราชภัฏ

### หนังสือจาก กรมราชภัฏ

อ้างถึง หนังสือเลขที่ กค 0312/ว 80 ลงวันที่ 22 สิงหาคม 2568

แนวทางการใช้ประโยชน์ที่ราชพัสดุเพื่อติดตั้งระบบผลิตไฟฟ้าจากพลังงานแสงอาทิตย์

๑.๑ หากเป็นการดำเนินการเพื่อประโยชน์ในทางราชการในการปฏิบัติงานตามหน้าที่และ  
อำนาจของส่วนราชการ โดยการไฟฟ้าฝ่ายจำหน่าย (กฟน. และ กฟภ.) เป็นผู้ดำเนินการและส่วนราชการ/  
องค์กรปกครองส่วนท้องถิ่น (อปท.) ชำระเงินให้การไฟฟ้าฝ่ายจำหน่ายจากค่าสาธารณูปโภค (ค่าไฟฟ้า)  
ตามหลักการจำแนกประเภทรายจ่ายตามงบประมาณ หรือเป็นกรณีการจัดหาผู้ให้บริการด้านสาธารณูปโภค  
ตามหนังสือคณะกรรมการวินิจฉัยปัญหาการจัดซื้อจัดจ้างและการบริหารพัสดุภาครัฐ ด่วนที่สุด ที่  
กค (กวจ) ๐๔๐๕.๒/ว ๒๖๐ ลงวันที่ ๕ มิถุนายน ๒๕๖๑ และ ด่วนที่สุด ที่ กค (กวจ) ๐๔๐๕.๒/๔๑๔๑๒  
ลงวันที่ ๑๐ พฤศจิกายน ๒๕๖๖ โดยที่ไม่มีไฟฟ้าส่วนเกินหรือมีกระแสไฟฟ้าไหลกลับระบบจำหน่ายไฟฟ้า  
(On - Grid) เพื่อจำหน่ายให้แก่บุคคลภายนอก และไม่มีลักษณะเป็นการนำที่ราชพัสดุไปใช้ประโยชน์ในทาง  
ที่เกิดรายได้ การดำเนินการดังกล่าวถือเป็นการใช้ประโยชน์ที่ราชพัสดุเพื่อประโยชน์ในทางราชการตาม  
กฎกระทรวงการใช้ที่ราชพัสดุ พ.ศ.๒๕๖๓ ที่ส่วนราชการ/อปท. สามารถดำเนินการได้ตามเงื่อนไขดังกล่าว  
โดยไม่ต้องขออนุญาตต่อกรมราชภัฏ โดยจะต้องกำหนดเงื่อนไขให้การไฟฟ้าฝ่ายจำหน่ายหรือผู้ให้บริการ



เอกสารแนบทาง  
โครงการจัดการพลังงานฯ

กองบริหารการขายลูกค้าระดับประเทศ ฝ่ายบริหารลูกค้าสัมพันธ์ การไฟฟ้าส่วนภูมิภาค