

ด่วนที่สุด

ที่ ศธ ๐๖๐๑/๑๓๑๖



วิทยาลัยสารพัดช่างลำปาง
รับที่..... 260.....
วันที่..... 31 มกราคม 2567.....
เวลา..... 13.45 น.....

ถึง สถานศึกษาในสังกัดสำนักงานคณะกรรมการการอาชีวศึกษา

พร้อมหนังสือนี้ สำนักงานคณะกรรมการการอาชีวศึกษา ขอส่งสำเนาหนังสือ
กองทุนเพื่อความเสมอภาคทางการศึกษา ที่ กสศ ๐๘/๕๔๘/๒๕๖๗ ลงวันที่ ๒๕ มกราคม ๒๕๖๗
เรื่อง ขอบความอนุเคราะห์ประชาสัมพันธ์โครงการทุนนวัตกรรมสายอาชีพชั้นสูง สำหรับผู้เรียนที่มีความต้องการพิเศษ
ปี ๒๕๖๗ มาเพื่อทราบ รายละเอียดดังแนบ

เรียน ผู้อำนวยการ

ด้วย สอศ. แจงเรื่อง ขอบความอนุเคราะห์ประชาสัมพันธ์โครงการ
ทุนนวัตกรรมสายอาชีพชั้นสูง สำหรับผู้เรียนที่มีความต้องการ
พิเศษ ปี 2567 มาเพื่อ
/ เพื่อโปรดทราบ
เพื่อโปรดพิจารณา
/ เห็นควรแจ้ง/มอบ.....

นางสาวอัญชลี ธรรมศุริใจ
หัวหน้างานบริหารงานทั่วไป

31 ม.ค. 67



เรียน ผู้อำนวยการ

- เพื่อโปรดทราบ
 เพื่อโปรดพิจารณา
 เห็นควรแจ้ง..... รอน, ฝพ, / ฝอ / ตามศสทท,
 เห็นควรมอบ.....

นายบัญญัติ กัณมาเวียง
รองผู้อำนวยการวิทยาลัยสารพัดช่างลำปาง
๓๑ ม.ค. ๖๗

สำนักผู้อำนวยการ

ฝ่ายบริหารงานทั่วไป

โทร. ๐ ๒๐๒๖ ๕๕๕๕ ต่อ ๑๑๐๒

สารบรรณอิเล็กทรอนิกส์ : ฝ่ายบริหารงานทั่วไป

ไปรษณีย์อิเล็กทรอนิกส์ : saraban@vec.mail.go.th

- ทราบ.....
 แจ้ง..... ตามระเบียบ
 มอบ.....

นายวิชาญ ลีจินดา
ผู้อำนวยการวิทยาลัยสารพัดช่างลำปาง
31 ม.ค. 67



ประกาศสำนักงานกองทุนเพื่อความเสมอภาคทางการศึกษา
เรื่อง เปิดรับข้อเสนอโครงการทุนนวัตกรรมสายอาชีพชั้นสูง สำหรับผู้เรียนที่มีความต้องการพิเศษ ปี ๒๕๖๗

ด้วยกองทุนเพื่อความเสมอภาคทางการศึกษา (กสศ.) ได้จัดทำโครงการทุนนวัตกรรมสายอาชีพชั้นสูง สำหรับผู้เรียนที่มีความต้องการพิเศษ ปี ๒๕๖๗ เพื่อส่งเสริม สนับสนุน และให้ความช่วยเหลือผู้เรียนที่มีความต้องการพิเศษที่ขาดแคลนทุนทรัพย์และด้อยโอกาสให้ได้รับการศึกษาหรือพัฒนา เพื่อให้มีความรู้ความสามารถในการประกอบอาชีพตามความถนัดและมีศักยภาพที่จะพึ่งพาตนเองในการดำรงชีวิตได้ และการส่งเสริม สนับสนุน และให้ความช่วยเหลือสถานศึกษา เพื่อให้มีการเรียนการสอนที่ทำให้ผู้เรียนสามารถเรียนรู้และพัฒนาได้ตามความถนัดและศักยภาพของตนเอง และสอดคล้องกับยุทธศาสตร์ชาติ (พ.ศ. ๒๕๖๑ - ๒๕๘๐) นโยบายประเทศไทย ๔.๐ รวมถึงการสนองตอบความต้องการของตลาดแรงงานในประเทศ

เพื่อดำเนินโครงการนี้ให้บรรลุวัตถุประสงค์อย่างมีประสิทธิภาพ จึงขอเชิญชวนสถานศึกษาที่เปิดสอนสายอาชีพทั้งภาครัฐและภาคเอกชน ที่มีแนวคิดส่งเสริม สนับสนุนให้ผู้เรียนที่มีความต้องการพิเศษที่ขาดแคลนทุนทรัพย์และด้อยโอกาสได้รับการศึกษาต่อในสายอาชีพ เพื่อประกอบอาชีพตามความถนัดและมีศักยภาพที่จะพึ่งพาตนเองในการดำรงชีวิตได้ ร่วมส่งข้อเสนอโครงการเพื่อคัดเลือกเป็นสถานศึกษาร่วมดำเนินโครงการ (Competitive Grants) และรับการสนับสนุนทุนจาก กสศ. ดังนี้

ข้อ ๑ สถานภาพของสถานศึกษา เป็นโรงเรียน วิทยาลัย มหาวิทยาลัย หรือหน่วยงานที่เรียกชื่ออื่นใดที่จัดการศึกษาระดับประกาศนียบัตรวิชาชีพชั้นสูง หรือระดับอนุปริญญา และมีการจัดการเรียนการสอนในสาขาวิชาหรือหลักสูตร (๑) อุตสาหกรรม (๒) เกษตรกรรม (๓) การบริการ หรือ (๔) สาขาวิชาหรือหลักสูตรที่มีความต้องการของตลาดแรงงานในท้องถิ่นหรือจังหวัดที่สถานศึกษาตั้งอยู่

ข้อ ๒ สำคัญ คุณสมบัติของสถานศึกษา หลักเกณฑ์และเงื่อนไขในการดำเนินโครงการ และการคัดเลือกผู้รับทุน รายละเอียดปรากฏตามเอกสารแนบท้ายประกาศนี้

ข้อ ๓ จำนวนผู้ได้รับทุนการศึกษาและงบประมาณ จำนวนผู้ได้รับทุนการศึกษาตามโครงการทุนนวัตกรรมสายอาชีพชั้นสูง สำหรับผู้เรียนที่มีความต้องการพิเศษ ปี ๒๕๖๗ และจำนวนเงินสนับสนุนที่ กสศ. จัดสรรให้แก่สถานศึกษา จะเป็นไปตามกรอบวงเงินงบประมาณที่ กสศ. ได้รับการจัดสรรตามพระราชบัญญัติงบประมาณรายจ่ายประจำปีงบประมาณ พ.ศ. ๒๕๖๗ ภายใต้แผนการดำเนินงานที่ได้รับอนุมัติ

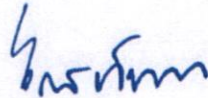
ข้อ ๔ การเสนอโครงการ สถานศึกษาที่มีคุณสมบัติถูกต้อง ครบถ้วน และมีความประสงค์จะเข้าร่วมโครงการ ให้จัดทำข้อเสนอโครงการซึ่งแสดงข้อมูลแนวคิด วิธีการดำเนินงาน แผนการใช้จ่ายงบประมาณ รวมถึงข้อมูลรายละเอียดอื่น ๆ ตามแบบที่กำหนด และนำส่งข้อเสนอโครงการพร้อมเอกสารหลักฐานที่ถูกต้อง ครบถ้วน ผ่านเว็บไซต์ของกองทุนเพื่อความเสมอภาคทางการศึกษา (www.eef.or.th) ตั้งแต่วันที่ ๒๙ มกราคม ๒๕๖๗ ถึงวันที่ ๑๕ กุมภาพันธ์ ๒๕๖๗ โดยไม่เว้นวันหยุดราชการ

กรณีข้อเสนอโครงการของสถานศึกษาตามวรรคหนึ่ง มีข้อมูลรายละเอียดไม่ถูกต้องหรือไม่ครบถ้วน หรือเอกสารหลักฐานที่นำเสนอไม่ถูกต้องหรือไม่ครบถ้วน ให้ถือว่าข้อเสนอโครงการดังกล่าวของสถานศึกษาไม่ผ่านคุณสมบัติเบื้องต้น

สถานศึกษาที่สนใจเข้าร่วมโครงการสามารถสอบถามรายละเอียดเพิ่มเติมได้ที่ โทรศัพท์ ๐๒ ๐๗๙ ๕๔๗๕ กด ๒ หรือ อีเมล innovative@eef.or.th

ข้อ ๕ กรณีมีปัญหาหรือการเปลี่ยนแปลงใด ๆ เกี่ยวกับการดำเนินงานตามประกาศนี้ ให้ผู้จัดการ กสศ. เป็นผู้วินิจฉัยชี้ขาด และคำวินิจฉัยนั้นให้ถือเป็นที่สุด

ประกาศ ณ วันที่ ๒๕ มกราคม พ.ศ. ๒๕๖๗



(นายไกรยศ ภัทราวาท)

ผู้จัดการกองทุนเพื่อความเสมอภาคทางการศึกษา

เอกสารแนบท้าย ๑

ประกาศสำนักงาน กสศ. เรื่อง เปิดรับข้อเสนอโครงการทุนนวัตกรรมสายอาชีพชั้นสูง
สำหรับผู้เรียนที่มีความต้องการพิเศษ ปี ๒๕๖๗

สาระสำคัญและเงื่อนไขการดำเนินโครงการ

ข้อ ๑ กรอบแนวคิด

กองทุนเพื่อความเสมอภาคทางการศึกษา ได้ดำเนินโครงการทุนนวัตกรรมสายอาชีพชั้นสูง สำหรับผู้เรียนที่มีความต้องการพิเศษ ปี ๒๕๖๗ เพื่อสนับสนุนให้ผู้เรียนที่มีความต้องการพิเศษที่ขาดแคลนทุนทรัพย์และด้อยโอกาสได้รับการศึกษาต่อในสายอาชีพ เพื่อประกอบอาชีพตามความถนัดและมีศักยภาพที่จะพึ่งพาตนเองในการดำรงชีวิตได้

ข้อ ๒ นิยาม

กสศ. หมายถึง กองทุนเพื่อความเสมอภาคทางการศึกษา

โครงการ หมายถึง โครงการทุนนวัตกรรมสายอาชีพชั้นสูง สำหรับผู้เรียนที่มีความต้องการพิเศษ ปี ๒๕๖๗ ของ กสศ.

ผู้เรียนที่มีความต้องการพิเศษ หมายถึง เยาวชนซึ่งมีบัตรประจำตัวคนพิการหรือมีการจดทะเบียนคนพิการ ตามพระราชบัญญัติส่งเสริมและพัฒนาคุณภาพชีวิตคนพิการ พ.ศ. ๒๕๕๐

ผู้รับทุน หมายถึง ผู้เรียนที่มีความต้องการพิเศษที่ได้รับการพิจารณาคัดเลือกให้เป็นผู้รับทุนการศึกษาตามโครงการ

สายอาชีพชั้นสูงสำหรับผู้เรียนที่มีความต้องการพิเศษ หมายถึง การศึกษาเฉพาะทางสำหรับการสำเร็จการศึกษาในระดับหลักสูตรประกาศนียบัตรวิชาชีพชั้นสูง (ปวส.) หรือเทียบเท่าจากสถานศึกษาสายอาชีพทุกสังกัด ที่มีประสบการณ์ในการจัดการเรียนการสอนให้กับผู้เรียนที่มีความต้องการพิเศษ

ระบบบูรณาการการเรียนรู้กับการทำงาน (Work-Integrated Learning : WIL) หมายถึง การจัดระบบการศึกษาร่วมกันระหว่างสถานศึกษากับสถานประกอบการ หน่วยงานภาครัฐ หรือ ท้องถิ่น โดยคำนึงถึงความต้องการของทั้งสถานประกอบการ ภาคอุตสาหกรรม หน่วยงานภาครัฐ หรือ ท้องถิ่น แต่คงรักษาเกณฑ์มาตรฐานของหลักสูตร โดยมีระบบครูฝึก ระบบการนิเทศ ระบบวัดประเมินผลตามเกณฑ์สมรรถนะ และระบบบริหารจัดการให้เป็นไปตามเกณฑ์คุณภาพ โดยสามารถอยู่ในรูปแบบของระบบทวิภาคี หรือการฝึกงาน

ข้อ ๓ วัตถุประสงค์ของการสนับสนุนทุนโครงการ

๓.๑ เพื่อส่งเสริม สนับสนุน และช่วยเหลือเยาวชนที่มีความต้องการพิเศษที่ขาดแคลนทุนทรัพย์และด้อยโอกาสให้ได้รับโอกาสการพัฒนาและศึกษาต่อในระดับสูงกว่าการศึกษาภาคบังคับ และมีส่วนในการผลิตบุคลากรสายอาชีพที่มีศักยภาพ ตลอดจนพัฒนาคุณภาพของบุคลากรสายอาชีพเพื่อรองรับยุทธศาสตร์ประเทศไทย ๔.๐

๓.๒ เพื่อสร้างความเข้มแข็งของสถานศึกษาในการพัฒนาคุณภาพการเรียนการสอนและการบริหารจัดการสถานศึกษาที่ทำให้เกิดสมรรถนะ (Competencies) และปรับปรุงคุณภาพชีวิตของเยาวชนที่มีความต้องการพิเศษให้ดีขึ้น

๓.๓ เพื่อศึกษาวิจัยและจัดการความรู้ เพื่อให้เกิดการขยายผลจากการลงทุนพัฒนาตัวแบบไปสู่การปฏิรูประบบ

๓.๔ เพื่อผลักดันนโยบายผ่านตัวแบบที่สำเร็จและการจัดทำข้อเสนอทางนโยบายเสนอต่อหน่วยงานที่เกี่ยวข้อง

ข้อ ๔ ขั้นตอนการดำเนินโครงการ

๔.๑ การประชาสัมพันธ์โครงการ เพื่อเชิญชวนสถานศึกษาที่จัดการศึกษาระดับประกาศนียบัตรวิชาชีพชั้นสูง (ปวส.) ร่วมยื่นข้อเสนอโครงการ

๔.๒ การคัดเลือกสถานศึกษาเข้าร่วมโครงการ เมื่อสถานศึกษาที่มีคุณสมบัติตามที่กำหนดและประสงค์เข้าร่วมโครงการได้ส่งข้อเสนอโครงการแล้ว กสศ. จะดำเนินการพิจารณาคัดเลือกสถานศึกษาเข้าร่วมโครงการตามหลักเกณฑ์และวิธีการที่กำหนด

๔.๓ การคัดเลือกผู้รับทุน สถานศึกษาที่ได้รับการคัดเลือกให้เข้าร่วมโครงการ จะเป็นผู้ดำเนินการค้นหานักเรียน นักศึกษา คัดกรองและคัดเลือกผู้เรียนที่มีความต้องการพิเศษร่วมกับหน่วยงานที่เกี่ยวข้องเพื่อคัดเลือกเป็นผู้รับทุนและเข้าศึกษาต่อสายอาชีพชั้นสูงในสถานศึกษา

๔.๔ การจัดการศึกษาสำหรับผู้รับทุน สถานศึกษาที่ได้รับการคัดเลือกให้เข้าร่วมโครงการ ต้องเตรียมความพร้อมด้านวิชาการและสังคมให้แก่ผู้รับทุนก่อนเริ่มการศึกษา และจัดการเรียนการสอนตามหลักสูตรที่กำหนดอย่างมีคุณภาพตามมาตรฐานความรู้และการประกอบอาชีพ

๔.๕ การจัดให้มีกิจกรรมเสริมคุณภาพของโครงการ สถานศึกษาที่ได้รับการคัดเลือกให้เข้าร่วมโครงการร่วมกับผู้เชี่ยวชาญหรือพี่เลี้ยงทางวิชาการจัดกิจกรรมเสริมคุณภาพ เช่น การส่งเสริมการจัดการเรียนการสอนที่มีคุณภาพ การดูแลผู้รับทุนการศึกษา การเสริมประสบการณ์ การส่งเสริมโอกาสการมีงานทำของผู้รับทุน โดยมีการจัดทำแผนการเปลี่ยนผ่านสู่การมีงานทำ แผนพัฒนาอาชีพ หรือกระบวนการแลกเปลี่ยนเรียนรู้ร่วมกับภาคีเครือข่ายที่เกี่ยวข้อง

๔.๖ การติดตามและประเมินผลการดำเนินโครงการ สถานศึกษาที่ได้รับการคัดเลือกให้เข้าร่วมโครงการจะต้องรายงานความก้าวหน้าการดำเนินงาน โดยนำส่งรายงานผลการดำเนินงานและงบประมาณตามวงจางวดเงินที่กำหนดไว้ในสัญญา

ข้อ ๕ คุณสมบัติของสถานศึกษา

สถานศึกษา ต้องมีคุณสมบัติและความพร้อมด้านต่าง ๆ ดังต่อไปนี้

๕.๑ ด้านหลักสูตรหรือสาขาวิชา/สาขางาน เป็นสถานศึกษาที่จัดการเรียนการสอนในหลักสูตรสาขาวิชา/สาขางาน ที่ได้รับการรับรองจากหน่วยงานต้นสังกัด ดังต่อไปนี้

(๑) อุตสาหกรรม

(๒) เกษตรกรรม

(๓) การบริการ

(๔) สาขาวิชาหรือหลักสูตรที่มีความต้องการของตลาดแรงงานในท้องถิ่นหรือจังหวัดที่สถานศึกษา

ตั้งอยู่

๕.๒ ความพร้อมด้านบุคลากร มีครูผู้รับผิดชอบหลักสูตร ครูประจำหลักสูตร ครูผู้สอน และครูนิเทศก์ ที่มีคุณวุฒิประสบการณ์การทำงานที่สอดคล้องกับหลักสูตร ได้รับการยกระดับและการเผยแพร่ นวัตกรรมอย่างต่อเนื่อง และสถานศึกษามีประสบการณ์ในการจัดการเรียนการสอนผู้เรียนที่มีความต้องการพิเศษ เป็นระยะเวลาต่อเนื่องอย่างน้อย ๓ ปีการศึกษา (พ.ศ. ๒๕๖๔ - ๒๕๖๖) รวมถึงมีผู้บริหารโครงการและคณะทำงาน ที่ชัดเจนสามารถบริหารโครงการเป็นไปได้อย่างมีประสิทธิภาพ

๕.๓ ความพร้อมด้านระบบหรือแนวทางการส่งเสริมพัฒนาผู้เรียนที่มีความต้องการพิเศษ มีระบบหรือแนวทางในการส่งเสริมพัฒนาผู้เรียนที่มีความต้องการพิเศษอย่างชัดเจน โดยมีโครงสร้าง การบริหารงานเพื่อขับเคลื่อนและส่งเสริมนโยบายด้านอาชีวศึกษาสำหรับผู้เรียนที่มีความต้องการพิเศษ

๕.๔ ความพร้อมด้านสถานที่ เครื่องมือ อุปกรณ์ และแหล่งเรียนรู้ มีสถานที่ เครื่องมือ อุปกรณ์ และแหล่งเรียนรู้ที่ได้มาตรฐานและเหมาะสมต่อการจัดการเรียนการสอนในสาขางานที่เสนอสำหรับผู้รับทุน ได้อย่างมีคุณภาพ อยู่ในสถานศึกษาที่ตั้ง และตอบสนองต่อความจำเป็นและประเภทความพิการของผู้เรียนที่มีความ ต้องการพิเศษ

๕.๕ ความพร้อมด้านที่พัก มีหอพักและมีการจัดการดูแลความเป็นอยู่สำหรับผู้รับทุนที่ดี เอื้อต่อการเรียนรู้ ตลอดระยะเวลาที่ผู้รับทุนเข้ารับการศึกษา โดยสถานศึกษาต้องเป็นผู้ดูแลและบริหารจัดการ หอพักและจัดให้มีครูผู้ทำหน้าที่รับผิดชอบดูแลผู้รับทุนในหอพัก หากไม่มีหอพัก สถานศึกษาต้องแสดงวิธีการหรือ กระบวนการสำหรับการดูแลผู้รับทุนที่อยู่หอพักนอกสถานศึกษาตลอดระยะเวลาที่ผู้รับทุนเข้ารับการศึกษา

๕.๖ ความพร้อมการบูรณาการการเรียนรู้กับการทำงาน (Work-Integrated Learning : WIL) เป็นสถานศึกษาที่มีระบบบูรณาการการเรียนรู้ร่วมกับการทำงานที่มีคุณภาพ โดยมีระบบการบริหารจัดการ ที่สนับสนุนและเอื้อให้การจัดการศึกษาของสถานศึกษาร่วมกับสถานประกอบการหรือภาคอุตสาหกรรม เป็นไปอย่างมีประสิทธิภาพ อันหมายความว่ารวมถึง

(๑) การพัฒนาหลักสูตรร่วมกันกับสถานประกอบการหรือภาคอุตสาหกรรมในสาขาอาชีพ ที่เกี่ยวข้อง โดยอ้างอิงมาตรฐานฝีมือแรงงานจากกรมพัฒนาฝีมือแรงงาน หรือสถาบันคุณวุฒิวิชาชีพ (องค์การมหาชน)

(๒) ระบบการจัดการเรียนการสอนที่ทำให้เกิดสมรรถนะ (Competencies) สอดคล้องกับ ความต้องการของตลาดแรงงาน และการเป็นผู้ประกอบการ

(๓) ระบบการนิเทศของอาจารย์ที่มุ่งเน้นประสิทธิภาพของการบูรณาการการเรียนรู้กับ การทำงาน (Work-Integrated Learning : WIL)

(๔) ระบบครูฝึก โดยในสถานประกอบการต้องมีครูฝึกที่ผ่านการอบรมหลักสูตรครูฝึก ในสถานประกอบการจากหน่วยงานของรัฐที่เกี่ยวข้อง

(๕) ระบบการวัดประเมินผลนักศึกษา

๕.๗ ความพร้อมด้านความร่วมมือในการฝึกและผลิตบุคลากรร่วมกับสถานประกอบการ มีโครงการความร่วมมือในการฝึกและผลิตบุคลากรร่วมกับสถานประกอบการ ที่มีความเหมาะสมและสอดคล้องกับความต้องการจำเป็นพิเศษของผู้เรียน และสอดคล้องกับเกณฑ์มาตรฐานหลักสูตรของสำนักงานคณะกรรมการการอาชีวศึกษา (สอศ.) หรือหน่วยงานต้นสังกัดที่เกี่ยวข้อง ในสาขาที่เสนอเข้ารับทุน โดยมีสถานประกอบการร่วมมือไม่น้อยกว่า ๒ แห่งต่อสาขา และมีการวางแผนขยายโครงการความร่วมมือร่วมกับสถานประกอบการในอนาคต ทั้งนี้ หากมีการประกันการมีงานทำของผู้รับทุนจะได้รับการพิจารณาเป็นพิเศษ

ข้อ ๖ คุณสมบัติเชิงคุณภาพ

ข้อเสนอโครงการ (Proposal) ต้องแสดงแนวคิด วิธีการดำเนินงาน และแผนงบประมาณที่ชัดเจน แสดงถึงการยกระดับคุณภาพหรือพัฒนาคุณภาพการจัดการศึกษาสำหรับผู้เรียนที่มีความต้องการพิเศษ ตามรายการสำคัญ โดยมีข้อมูลและหลักฐานที่เชื่อถือได้สนับสนุนตามประเด็น ดังต่อไปนี้

๖.๑ ความพร้อมและความเชื่อมั่น สถานศึกษาต้องแสดงให้เห็นถึงความพร้อมด้านหลักสูตรหรือสาขาวิชาในกลุ่มอุตสาหกรรม เกษตรกรรม การบริการ และสาขาวิชาหรือหลักสูตรที่มีความต้องการของตลาดแรงงานในท้องถิ่นหรือจังหวัดที่สถานศึกษาดังอยู่ รวมถึงโอกาสการสนับสนุนงบประมาณจากภาคเอกชน ในลักษณะ Matching Fund ตลอดจนแสดงข้อมูลสนับสนุนที่สะท้อนถึงผลการผลิตนักศึกษาที่ผ่านมาซึ่งได้รับการจ้างงาน เป็นที่ยอมรับและพึงพอใจของสถานประกอบการ และชุมชนท้องถิ่น รวมถึงความพร้อมในการบริหารจัดการโครงการให้เป็นไปอย่างมีประสิทธิภาพและประสบความสำเร็จตามเป้าหมายโครงการ

ในกรณีสถานศึกษาที่ได้รับการคัดเลือกเข้าร่วมโครงการจาก กสศ. ปีที่ผ่านมา จะต้องมี

๑) ผลการดำเนินโครงการที่ดี ทั้งผลการดำเนินงานในการส่งเสริมและสนับสนุนนักศึกษาทุนแบบองค์รวม การพัฒนานวัตกรรมการเรียนการสอน ความร่วมมือกับสถานประกอบการ การส่งเสริมการมีงานทำและการบริหารจัดการโครงการที่ดี เช่น การได้รับการสนับสนุนจากผู้บริหารสถานศึกษา การมีผู้รับผิดชอบโครงการและคณะทำงานขับเคลื่อน การส่งมอบงานตามระยะเวลาที่กำหนด และมีการใช้จ่ายเงินตามระเบียบ กสศ. ของผู้รับผิดชอบโครงการและทีมงานประกอบการพิจารณาด้วย

๒) มีผลการวิเคราะห์จุดเด่นและปัจจัยแห่งความสำเร็จ จุดที่ควรพัฒนา พร้อมระบุปัญหาจากการดำเนินงานที่ผ่านมาและวิธีการแก้ไขปัญหาที่เกิดขึ้น

๓) มีการแสดงผลหรือข้อมูลที่ชัดเจนว่ามีแผนยกระดับการจัดการศึกษาสายอาชีพสำหรับผู้เรียนที่มีความต้องการพิเศษของสถานศึกษาที่เพิ่มคุณค่าจากโครงการที่ดำเนินการเดิม และ

๔) ในกรณีที่มีผู้รับทุนนวัตกรรมสายอาชีพชั้นสูงจบการศึกษาหรือกำลังจะจบการศึกษา ต้องมีการแสดงผลการมีงานทำของผู้รับทุนเมื่อจบการศึกษาหรือกำลังจะจบการศึกษา

๖.๒ การจัดแนะแนวและประชาสัมพันธ์ทุนการศึกษาให้เข้าถึงกลุ่มเป้าหมาย สถานศึกษาต้อง

๑) เสนอแนวทางการประชาสัมพันธ์ การสร้างความรู้ ความเข้าใจเชิงรุกต่อนักเรียน นักศึกษา และผู้ปกครอง เกี่ยวกับการศึกษาต่อในระดับอาชีวศึกษา และสร้างแรงบันดาลใจในการเข้าศึกษาตามหลักสูตรสาขาที่เปิดการเรียนการสอนให้ผู้เรียนที่มีความต้องการพิเศษกับสถานศึกษาที่มีนักเรียนชั้นมัธยมศึกษา หรือระดับประกาศนียบัตรวิชาชีพ (ปวช.) กลุ่มยากจนหรือด้อยโอกาสหนาแน่นอย่างน้อยในเขตพื้นที่ที่สถานศึกษาดังอยู่ และ

๒) แสดงหลักฐานเชิงประจักษ์ถึงความร่วมมือกับเครือข่ายหน่วยงานที่ดูแลคนพิการในพื้นที่ในการประชาสัมพันธ์ทุนการศึกษา และการสำรวจเบื้องต้นเกี่ยวกับผู้เรียนที่มีความต้องการพิเศษในพื้นที่ที่มีความประสงค์ศึกษาต่อในสถานศึกษา

๖.๓ วิธีการค้นหา คัดกรอง และคัดเลือกนักเรียนนักศึกษาเข้ารับทุน สถานศึกษาต้องแสดงให้เห็นถึงกระบวนการ และวิธีการในการค้นหา คัดกรองและคัดเลือกนักเรียน นักศึกษาที่มีคุณสมบัติตามข้อ ๙ และมีกระบวนการสมัครขอรับทุนจากหลากหลายช่องทาง โดยมีการประเมินทักษะที่จำเป็น เช่น พื้นฐานความรู้ การปรับตัว ความมุ่งมั่นในการศึกษา และการสร้างแรงบันดาลใจในการประกอบอาชีพ รวมถึงต้องยึดหลักการมีส่วนร่วมจากผู้มีส่วนเกี่ยวข้อง และต้องแสดงให้เห็นมาตรการให้ความเป็นธรรม กรณีมีข้อทักท้วงเกี่ยวกับการค้นหาและคัดเลือกนักเรียนนักศึกษาเข้ารับทุน

๖.๔ การพัฒนาระบบดูแลความเป็นอยู่และสวัสดิภาพของผู้รับทุนให้สามารถเรียนจบตามกำหนดเวลา สถานศึกษาต้อง

๑) เสนอกลไกในการติดตามดูแล และให้คำปรึกษาแก่ผู้รับทุน รวมถึงการประสานงานอย่างใกล้ชิดกับผู้ปกครอง ตลอดระยะเวลาของการศึกษา รวมถึงแสดงวิธีการที่จะส่งเสริมคุณภาพชีวิตและการเรียนรู้ของผู้รับทุนอย่างมีประสิทธิภาพ ได้แก่ การจัดให้มีอาจารย์ที่ปรึกษา การเตรียมความพร้อมแก่นักศึกษาใหม่ ระบบดูแลความเป็นอยู่และสวัสดิภาพของผู้รับทุน การจัดเตรียมหอพักโดยคำนึงถึงความปลอดภัยและมีราคาเหมาะสม การให้คำปรึกษาเรื่องการวางแผนใช้จ่ายของผู้รับทุน เป็นต้น และ

๒) กำหนดแนวทางการพัฒนาระบบดูแลความเป็นอยู่และสวัสดิภาพของผู้รับทุน ต้องครอบคลุมทักษะชีวิตและทักษะสังคมทั้งในด้านสภาพแวดล้อม ความเป็นอยู่ สวัสดิภาพด้านร่างกาย จิตใจ อารมณ์และสังคม ความเสี่ยงจากสิ่งเสพติดและอบายมุข รวมถึงการพัฒนาทักษะการเรียนรู้ ทักษะชีวิต ทักษะสังคม และกำหนดมาตรการในการป้องกันปัญหา ดูแล ติดตาม เผื่อระวัง และมีระบบการแก้ไขปัญหาเมื่อพบกรณีผิดปกติที่จะส่งผลให้ผู้รับทุนไม่สำเร็จการศึกษาตามที่กำหนด

๖.๕ การพัฒนาหลักสูตรและกระบวนการเรียนการสอนให้มีคุณภาพสูง สถานศึกษาต้องแสดงให้เห็นถึงศักยภาพในการจัดการเรียนการสอนที่เหมาะสมกับลักษณะประเภทความพิการของผู้เรียนที่มีความต้องการพิเศษและที่นำไปสู่สมรรถนะและทักษะการเรียนรู้ในศตวรรษที่ ๒๑ เทคโนโลยีดิจิทัล และทักษะการเป็นผู้ประกอบการ (Entrepreneurship Skills) และดำเนินการให้มีประสิทธิภาพสูงสุด ดังนี้

๑) มีกระบวนการหรือกิจกรรมเสริมที่มากกว่าหลักสูตรปกติ และวางแนวทางไว้สำหรับผู้รับทุนแต่ละชั้นปีอย่างชัดเจน

๒) มีอาจารย์ที่ปรึกษาคอยดูแลอย่างใกล้ชิดเพื่อสังเกตพฤติกรรมการณ์การเรียนรู้ของผู้รับทุนให้การสนับสนุนอย่างทันทั่วทั้งที่ และมีประสิทธิภาพ

๓) มีระบบการจัดการเรียนการสอนที่สร้างสมรรถนะ (Competencies) สอดคล้องกับความต้องการของตลาดแรงงาน และการเป็นผู้ประกอบการ

๔) มีการจัดทำฐานข้อมูลผู้รับทุนและเพื่อบริหารจัดการโครงการ ติดตามและประเมินผู้รับทุนทั้งด้านการพัฒนาศักยภาพการเรียนรู้ และติดตามพฤติกรรมได้เป็นรายบุคคลเพื่อแลกเปลี่ยนเรียนรู้และใช้ประโยชน์ร่วมกัน

๕) มีแผนในการส่งเสริมและพัฒนาผู้รับทุนให้มีโอกาสมีงานทำหลังสำเร็จการศึกษา โดยงานจะต้องตรงกับศักยภาพของผู้รับทุน และเป็นงานที่ยกระดับคุณภาพชีวิตของผู้รับทุน

๖.๖ การส่งเสริมโอกาสการมีงานทำของผู้ที่จะสำเร็จการศึกษา สถานศึกษาต้องเสนอมาตรการบริหารจัดการ การจัดการเรียนการสอนที่สอดคล้องกับความต้องการของตลาดแรงงานตามแผนยุทธศาสตร์ประเทศไทย ๔.๐ แผนการเปลี่ยนผ่านสู่การมีงานทำ แผนพัฒนาอาชีพ หรือแผนอื่น ๆ ที่เป็นแนวทางการส่งเสริมและเตรียมความพร้อมให้แก่ผู้รับทุนเพื่อนำไปสู่การมีงานทำหลังสำเร็จการศึกษา เช่น การทำความร่วมมือกับภาคี ทั้งภาครัฐ เอกชน และท้องถิ่น มีความร่วมมือในการผลิตบุคลากรให้แก่สถานประกอบการสอดคล้องกับเกณฑ์มาตรฐานหลักสูตรของสำนักงานคณะกรรมการการอาชีวศึกษา (สอศ.) และหน่วยงานต้นสังกัด และมีการประกันการมีงานทำของผู้รับทุน

ข้อ ๗ ทุนสายอาชีพชั้นสูงสำหรับผู้เรียนที่มีความต้องการพิเศษ เป็นทุนการศึกษาในระดับประกาศนียบัตรวิชาชีพชั้นสูง (ปวส.) หลักสูตร ๒ ปี

สถานศึกษาที่ประสงค์เข้าร่วมโครงการต้องจัดทำข้อเสนอโครงการ โดยเสนอรายชื่อสาขางานที่รับผู้สมัครเข้าเรียนไม่เกิน ๓ สาขางาน โดยสาขางานที่เสนอต้องเอื้อให้เกิดการเรียนรู้ที่เหมาะสมกับลักษณะประเภท ความพิการของผู้เรียนที่มีความต้องการพิเศษและไม่เป็นการจัดการเรียนการสอนในรูปแบบการจ้างงานประจำ (มาตรา ๓๕ ตามพระราชบัญญัติส่งเสริมและพัฒนาคุณภาพชีวิตคนพิการ พ.ศ. ๒๕๕๐) และต้องระบุจำนวนผู้ขอรับทุนที่สถานศึกษามีความพร้อมในการจัดการศึกษา จำนวน ๑๐ - ๒๐ คน ต่อสถานศึกษา หรือตามมติของ คณะอนุกรรมการส่งเสริมและพัฒนาคุณภาพการศึกษาสูงกว่าภาคบังคับเป็นที่สิ้นสุด

สถานศึกษาที่มีเขตพื้นที่ หรือวิทยาเขต หรือมีลักษณะอื่นที่คล้ายคลึงเขตพื้นที่หรือวิทยาเขต ให้เสนอโครงการรวมกันในนามสถานศึกษาเท่านั้น

ข้อ ๘ การพิจารณาคัดเลือกข้อเสนอโครงการ

การพิจารณาคัดเลือกสถานศึกษาเข้าร่วมโครงการ กสศ. จะแต่งตั้งคณะทำงานผู้ทรงคุณวุฒิชั้นคณะ หนึ่งหรือมอบหมายผู้ทรงคุณวุฒิตามรายชื่อบุคคลที่คณะอนุกรรมการส่งเสริมและพัฒนาคุณภาพการศึกษา ระดับสูงกว่าภาคบังคับให้ความเห็นชอบ เพื่อทำหน้าที่พิจารณากลั่นกรองและคัดเลือกข้อเสนอโครงการ ที่สถานศึกษาเสนอ

การพิจารณาข้อเสนอโครงการต้องคำนึงถึงประสิทธิภาพและประสิทธิผลในการดำเนินงานให้บรรลุ ตามวัตถุประสงค์ของโครงการ และสาขางานที่มีความต้องการของแรงงานสูงเป็นสำคัญ โดยมีการพิจารณา อย่างรอบคอบ รัดกุม ปราศจากอคติ และเป็นธรรมแก่สถานศึกษา ซึ่งประกอบด้วย

- (๑) การพิจารณาคุณสมบัติเบื้องต้น ความน่าเชื่อถือของข้อมูลและหลักฐานตามที่สถานศึกษาเสนอ คุณสมบัติเชิงคุณภาพตามประเด็นในข้อ ๖
- (๒) การพิจารณาจากความถูกต้อง ความครบถ้วน และความสมบูรณ์ของผลการดำเนินงานโครงการ ทุนนวัตกรรมสายอาชีพชั้นสูง สำหรับผู้เรียนที่มีความต้องการพิเศษที่ผ่านมาของสถานศึกษา (กรณีเคยร่วมดำเนินงานกับ กสศ.)

(๓) การสืบค้นข้อมูลเพิ่มเติมด้วยวิธีอื่น ๆ (กรณีข้อมูลข้างต้นไม่เพียงพอ) เพื่อนำข้อมูลมาประกอบการตัดสินใจคัดเลือกสถานศึกษา เช่น การลงพื้นที่สถานศึกษา การเชิญผู้แทนสถานศึกษาเข้าชี้แจงรายละเอียดเพิ่มเติม

ทั้งนี้ กสศ. จะมีการพิจารณาเปรียบเทียบคุณภาพข้อเสนอโครงการ และคัดเลือกข้อเสนอโครงการที่มีคุณภาพสูงสุด (Competitive Grants) ภายใต้กรอบวงเงินงบประมาณที่สามารถสนับสนุนได้ โดยผลการพิจารณาคัดเลือกของ กสศ. ให้ถือเป็นที่สุด

ข้อ ๙ คุณสมบัติของผู้ขอรับทุน ผู้ขอรับทุนต้องมีคุณสมบัติ ดังต่อไปนี้

๙.๑ เป็นผู้กำลังศึกษาหรือสำเร็จการศึกษาระดับมัธยมศึกษาปีที่ ๖ หรือประกาศนียบัตรวิชาชีพปีที่ ๓ หรือเทียบเท่าตามหลักสูตรกระทรวงศึกษาธิการ ตั้งแต่ปีการศึกษา ๒๕๖๓ - ๒๕๖๖ และเป็นผู้ที่มีอายุไม่เกิน ๒๔ ปี นับถึงวันที่เปิดภาคการศึกษา

๙.๒ เป็นผู้ที่มีบัตรประจำตัวคนพิการหรือมีการจดทะเบียนคนพิการ ตามพระราชบัญญัติส่งเสริมและพัฒนาคุณภาพชีวิตคนพิการ พ.ศ. ๒๕๕๐

๙.๓ เป็นผู้ที่ประสบปัญหาความเดือดร้อนและได้รับผลกระทบทางเศรษฐกิจ และครัวเรือนมีรายได้เฉลี่ยไม่เกิน ๑๐๐,๐๐๐ บาทต่อคนต่อปี ซึ่งหากไม่ได้รับทุนจะไม่สามารถศึกษาต่อได้ โดยหากผู้ปกครองเป็นผู้ได้รับบัตรสวัสดิการแห่งรัฐจะได้รับการพิจารณาเป็นพิเศษ

รายได้ครัวเรือนตามข้างต้น หมายถึง รายได้ประจำของทุกคนในครอบครัวรวมกัน รวมผู้สมัครรับทุน หากผู้รับทุนมีรายได้ประจำ แล้วหารเฉลี่ยด้วยจำนวนสมาชิกในครอบครัวรวมผู้สมัครรับทุน ซึ่งต้องไม่เกิน ๑๐๐,๐๐๐ บาทต่อคนต่อปี (กรณีที่สมาชิกครัวเรือนมีรายได้ที่ได้รับจากสมาชิกที่ไปทำงานที่อื่นให้นับรวมด้วย)

๙.๔ เป็นผู้ที่มีศักยภาพในการศึกษาต่อได้จนจบหลักสูตร มีเกรดเฉลี่ยสะสมตลอดช่วงชั้น (มัธยมศึกษาปีที่ ๔ - ๖ หรือ ประกาศนียบัตรวิชาชีพ (ปวช.) ชั้นปีที่ ๑ - ๓ หรือ เทียบเท่า) ไม่ต่ำกว่า ๒.๐๐

ทั้งนี้ ในกรณีที่ผู้ขอรับทุนมีเกรดเฉลี่ยสะสมตลอดช่วงชั้นต่ำกว่า ๒.๐๐ สถานศึกษาต้องมีการประเมินศักยภาพและความเหมาะสมของผู้ขอรับทุนในการศึกษาต่อสายอาชีพ โดยมีใบรับรองจากสถานศึกษาที่สำเร็จการศึกษาที่ระบุถึงความก้าวหน้าทางการเรียนตามหลักสูตรสถานศึกษา หรือ ตามแผนการจัดการศึกษาเฉพาะบุคคล (IEP) และต้องผ่านการเห็นชอบโดยคณะกรรมการสถานศึกษาที่เข้าร่วมโครงการฯ ร่วมกับ กสศ.

๙.๕ เป็นผู้มีความวิริยะ อุตสาหะ ขยันหมั่นเพียรในการศึกษาหาความรู้ มีความสนใจ และความถนัด และมีเจตคติที่ดีต่อการเรียนสายอาชีพ

๙.๖ เป็นผู้ที่เข้าร่วมกิจกรรมสร้างสรรค์เพื่อส่วนรวม และไม่มีพฤติกรรมที่ถือว่าเป็นอุปสรรคต่อการศึกษาในระหว่างรับทุน

ข้อ ๑๐ การสรรหาผู้รับทุน สามารถดำเนินการได้หลายช่องทาง ได้แก่ ผู้ขอรับทุนสมัครด้วยตนเอง การดำเนินการแนะนำประชาสัมพันธ์และการค้นหาเชิงรุกของสถานศึกษาที่เข้าร่วมโครงการ และการเสนอชื่อผู้ขอรับทุนโดยสถานศึกษาที่จัดการศึกษาให้แก่ผู้เรียนที่มีความต้องการพิเศษทุกสังกัด

ขอให้สถานศึกษาที่เสนอชื่อดำเนินการดังนี้

๑. สถานศึกษาที่เสนอชื่อจัดกระบวนการสรรหาและเสนอชื่อผู้ที่มีคุณสมบัติครบถ้วนตามข้อ ๙ อาจมีแนวทาง เช่น การสื่อสารประชาสัมพันธ์ในสถานศึกษา การร่วมเสนอชื่อนักเรียนเข้ารับเสนอชื่อโดยครูประจำชั้น

๒. เมื่อสถานศึกษาที่เสนอชื่อได้ดำเนินจัดกระบวนการสรรหาและเสนอชื่อแล้วให้ดำเนินการตรวจสอบคุณสมบัติของผู้ประสงค์ขอรับทุนตามที่กำหนด และพิจารณาคัดเลือกผู้ที่สมควรได้รับทุนเพื่อเสนอชื่อให้แก่สถานศึกษาที่ผ่านการคัดเลือกเข้าร่วมโครงการทุนนวัตกรรมสายอาชีพชั้นสูง สำหรับผู้เรียนที่มีความต้องการพิเศษ จำนวนแห่งละไม่เกิน ๑๐ คน การตรวจสอบคุณสมบัติ และการพิจารณาเสนอชื่อผู้สมควรได้รับทุนต้องดำเนินการด้วยความรอบคอบ ยึดหลักความถูกต้อง ความเป็นธรรม และความโปร่งใสอย่างเคร่งครัด ทั้งนี้ สถานศึกษาที่เสนอชื่อต้องจัดเก็บข้อมูลเอกสารหลักฐานทั้งปวงเกี่ยวกับการพิจารณาเสนอชื่อ เพื่อพร้อมรับการตรวจสอบ รวมถึงการรับรองความถูกต้องของข้อมูลผู้ขอรับทุนตามแบบเสนอชื่อเพื่อขอรับทุน พร้อมแบบรับรองข้อมูลตามที่ กสศ. กำหนด

ข้อ ๑๑ การคัดเลือกผู้รับทุน ให้สถานศึกษาที่ได้รับคัดเลือกให้เข้าร่วมโครงการเป็นผู้รับผิดชอบในการคัดเลือกผู้รับทุนที่มีคุณสมบัติครบถ้วนตามข้อ ๙ และมีกระบวนการคัดเลือกผู้รับทุน ดังนี้

๑๑.๑ สถานศึกษาดำเนินการคัดเลือกผู้รับทุนที่มาจากหลากหลายช่องทาง ได้แก่ ผู้ขอรับทุนสมัครด้วยตนเอง การดำเนินการแนะแนวประชาสัมพันธ์และการค้นหาเชิงรุกของสถานศึกษาที่เข้าร่วมโครงการ และการเสนอชื่อผู้ขอรับทุนโดยสถานศึกษาที่จัดการศึกษาให้แก่ผู้เรียนที่มีความต้องการพิเศษทุกสังกัด

๑๑.๒ การคัดเลือกผู้รับทุนให้มีการประเมินศักยภาพและความเหมาะสมของผู้รับทุนในการศึกษาต่อสายอาชีพและคัดเลือกจากผู้สมัครขอรับทุน โดยในการคัดเลือกจะต้องดำเนินการด้วยความรอบคอบทุกขั้นตอน โดยยึดหลักความถูกต้อง ความเป็นธรรม และความโปร่งใสอย่างเคร่งครัด โดยมีการแต่งตั้งคณะกรรมการคัดเลือก และสถานศึกษาต้องประกาศขั้นตอนคัดเลือกให้ทราบเป็นการทั่วไปอย่างเปิดเผย

๑๑.๓ เมื่อคัดเลือกผู้รับทุนแล้วให้สถานศึกษาแต่ละแห่งประกาศรายชื่อผู้ได้รับการคัดเลือกให้ทราบเป็นการทั่วไปแล้วจัดให้มีการรับฟังข้อทักท้วงผลการคัดเลือก เป็นเวลาไม่น้อยกว่า ๗ วันทำการ ทั้ง ณ ที่ทำการและในระบบสารสนเทศของสถานศึกษา

๑๑.๔ ในกรณีที่มีการทักท้วงใด ๆ เกี่ยวกับการคัดเลือกผู้รับทุน สถานศึกษาผู้คัดเลือกต้องเป็นผู้พิจารณาวินิจฉัยข้อทักท้วงนั้นด้วยกระบวนการที่เป็นธรรมแล้วแจ้งให้ผู้ที่เกี่ยวข้อง และ กสศ. ทราบ

๑๑.๕ คณะกรรมการคัดเลือกและสถานศึกษามีมติเห็นชอบกับบัญชีรายชื่อผู้ได้รับการคัดเลือก การพิจารณาวินิจฉัยของคณะกรรมการของสถานศึกษาถือเป็นที่สุดในระดับสถานศึกษา

๑๑.๖ ในกรณีที่มีการตรวจพบว่าคุณสมบัติและกระบวนการคัดเลือกนักศึกษาไม่เป็นตามหลักเกณฑ์และแนวทางที่ประกาศไว้ สถานศึกษาจะเป็นผู้รับผิดชอบและชดใช้ทุนที่ให้แก่นักศึกษา

๑๑.๗ เมื่อดำเนินการตามข้อ ๑๑.๑ ข้อ ๑๑.๒ ข้อ ๑๑.๓ ข้อ ๑๑.๔ และข้อ ๑๑.๕ แล้วให้สถานศึกษาผู้คัดเลือกส่งรายชื่อผู้ได้รับการคัดเลือกไปยัง กสศ. ในกรณี กสศ. อาจมีการสุ่มตรวจคุณสมบัติของผู้ได้รับการคัดเลือกด้วยก็ได้

๑๑.๘ สถานศึกษาที่ได้รับการคัดเลือกให้เข้าร่วมโครงการต้องจัดเก็บข้อมูลเอกสารหลักฐานที่ได้รับจากผู้สมัครขอรับทุน รวมถึงข้อมูลเอกสารหลักฐานที่สถานศึกษาใช้ประกอบการพิจารณา เพื่อพร้อมรับการตรวจสอบ

ข้อ ๑๒ กสศ. จะทำสัญญาภาศิร่วมดำเนินงานโครงการกับสถานศึกษาที่ได้รับการคัดเลือกตามแบบสัญญาและหลักเกณฑ์ที่ กสศ. กำหนด โดยสถานศึกษาต้องดำเนินงานตามโครงการและปฏิบัติตามข้อตกลงในสัญญาเพื่อให้ผู้รับทุนได้รับการศึกษาที่มีคุณภาพและมาตรฐาน รวมถึงการกำกับดูแล ติดตามผู้รับทุนศึกษาจนสำเร็จการศึกษาตามหลักสูตรที่กำหนด การติดตามการชดใช้ทุนการศึกษากรณีผู้รับทุนกระทำผิดเงื่อนไขตามสัญญา รวมถึงการดำเนินการอื่นใดเพื่อให้บรรลุตามวัตถุประสงค์ของโครงการ

กสศ. อาจปรับปรุงรายละเอียดของข้อเสนอโครงการก่อนดำเนินงานก็ได้ ทั้งนี้ กสศ. จะได้เชิญผู้แทนสถานศึกษาร่วมปรึกษาหารือในการปรับปรุงดังกล่าวให้เหมาะสม

กสศ. มีความรับผิดชอบที่จะจัดงบประมาณสนับสนุนตามโครงการที่ได้ตกลงกันภายใต้เงื่อนไขงบประมาณที่ กสศ. ได้รับการจัดสรรด้วย รวมถึงจัดกิจกรรมเสริมคุณภาพตามความเหมาะสม

ข้อ ๑๓ สถานศึกษาที่ได้รับการคัดเลือกมีหน้าที่ในการจัดทำข้อมูลผู้รับทุนตามหลักเกณฑ์ วิธีการ และรูปแบบที่ กสศ. กำหนด การจัดส่งเอกสารให้แก่ กสศ. การจัดทำสัญญากับผู้รับทุนกรณีได้รับมอบหมายจาก กสศ. รวมถึงเป็นผู้กำกับดูแลผู้รับทุนให้ปฏิบัติตามสัญญาอย่างเคร่งครัดตามแนวทางที่ กสศ. กำหนด

ข้อ ๑๔ เงื่อนไขการรับทุน เมื่อผู้รับทุนสำเร็จการศึกษาตามโครงการแล้ว ไม่มีข้อผูกพันที่ผู้รับทุนจะต้องชดใช้ทุนที่ได้รับไป แต่ในกรณีที่ผู้รับทุนรายใดไม่สามารถสำเร็จการศึกษา ผู้รับทุนรายนั้นจะต้องเข้าสู่กระบวนการพิจารณาชดใช้ทุน หากผู้รับทุนสละสิทธิ์การรับทุน หลีกเลียง ละเลย ทอดทิ้งการศึกษา ยุติการศึกษา หรือเลิกศึกษา ก่อนสำเร็จการศึกษาตามโครงการโดยไม่ได้ได้รับความเห็นชอบจากสถานศึกษาหรือ กสศ. ผู้รับทุนจะต้องชดใช้ทุนที่ได้รับจาก กสศ. ซึ่งได้แก่ ค่าใช้จ่ายรายเดือน และค่าธรรมเนียมการศึกษา ยกเว้นกรณีที่เป็เหตุสุดวิสัย หรือผู้รับทุนมีเหตุผลความจำเป็นอย่างยิ่ง

ในระหว่างรับทุน กสศ. ผู้รับทุนจะไม่กู้ยืมเงินจากกองทุนเงินให้กู้ยืมเพื่อการศึกษา (กยศ.) รวมถึงจะไม่รับทุนการศึกษาอื่นใดจากหน่วยงานภาครัฐที่มีลักษณะซ้ำซ้อนกับทุน กสศ. ทั้งนี้ไม่รวมถึงการรับทุนพระราชทานและความช่วยเหลือจากภาคเอกชนที่ได้รับความเห็นชอบจากผู้ให้ทุนแล้ว ซึ่ง กสศ. จะกำหนดเงื่อนไขดังกล่าวไว้ในสัญญาผู้รับทุน

ข้อ ๑๕ เงินสนับสนุนสถานศึกษา กสศ. จะจัดสรรงบประมาณเพื่อสนับสนุนสถานศึกษาที่เข้าร่วมโครงการ โดยสถานศึกษาต้องจัดทำแผนงบประมาณ ดังนี้

๑๕.๑ งบประมาณสนับสนุนค่าใช้จ่ายสำหรับการค้นหาคัดเลือกผู้รับทุนในอัตรา ๑,๕๐๐ บาทต่อคน จำนวน ๑ ครั้ง เพื่อเป็นค่าใช้จ่าย อย่างน้อยในกิจกรรม ดังนี้

๑) กิจกรรมประชาสัมพันธ์ทุนการศึกษาแก่สถานศึกษาและนักเรียนนักศึกษา ที่เป็นการทำงานเชิงรุกในการแนะแนวสร้างความเข้าใจถึงหลักสูตรสาขาที่เปิดการเรียนการสอน

๒) กิจกรรมการคัดกรองและการคัดเลือกนักเรียนนักศึกษาเข้ารับทุนที่ยึดหลักการมีส่วนร่วมจากผู้มีส่วนเกี่ยวข้อง

๑๕.๒ งบประมาณสนับสนุนการจัดกิจกรรมพัฒนาหรือยกระดับคุณภาพการเรียนการสอนตามจำนวนผู้รับทุน จำนวน ๒๐,๐๐๐ บาท ต่อคนต่อปี เพื่อดำเนินงานหรือจัดกิจกรรม ดังนี้

๑) การจัดทำฐานข้อมูลผู้รับทุนระหว่างการศึกษา และก่อนสำเร็จการศึกษา โดยเฉพาะด้านโอกาสการมีงานทำ

๒) การพัฒนาระบบดูแลความเป็นอยู่และสวัสดิภาพของผู้รับทุนให้สามารถสำเร็จการศึกษาตามกำหนดเวลา ทั้งด้านวิชาการและทางสังคม

๓) การพัฒนาหลักสูตรและกระบวนการเรียนการสอนให้มีคุณภาพสูง เช่น การบูรณาการเรียนรู้ออกไปสู่งาน เพื่อพัฒนาศักยภาพนักศึกษาผู้รับทุนให้มีคุณภาพสูงนำไปสู่สมรรถนะและทักษะการเรียนรู้ในศตวรรษที่ ๒๑ เทคโนโลยีดิจิทัล ทักษะการเป็นผู้ประกอบการ (Entrepreneurship Skills) รวมถึงการส่งเสริมความรู้ ทักษะ และวินัยทางการเงิน

๔) การส่งเสริมโอกาสการมีงานทำของผู้ที่จะสำเร็จการศึกษา เช่น การจัดทำแผนการเปลี่ยนผ่านสู่การมีงานทำ การจัดทำแผนพัฒนาอาชีพรายบุคคล การทำงานประสานความร่วมมือกับสถานประกอบการหรือภาคอุตสาหกรรม ในการฝึกงานหรือจัดประสบการณ์การทำงานให้แก่ผู้เรียน เป็นต้น

๕) การติดตามและประเมินผลการเรียนรู้ของผู้รับทุน

๑๕.๓ กิจกรรมเสริมคุณภาพที่ กสศ. จะจัดให้รวมถึง

๑) การเสริมคุณภาพผู้รับทุนระหว่างเรียนผ่าน Enrichment Program จำนวนภาคการศึกษาละ ๑ ครั้ง

๒) กิจกรรมความร่วมมือต่างประเทศและการแลกเปลี่ยนประสบการณ์ต่างประเทศสำหรับผู้รับทุนที่มีความสามารถโดดเด่น และครูอาจารย์ที่เกี่ยวข้อง

๑๕.๔ กิจกรรมเสริมคุณภาพที่จัดโดยทีมหนุนเสริมวิชาการหรือพี่เลี้ยงทางวิชาการ เพื่อส่งเสริมคุณภาพของโครงการ และผู้รับทุน

ค่าใช้จ่ายในข้อ ๑๕.๑ และ ข้อ ๑๕.๒ ให้สถานศึกษาจัดทำแผนงบประมาณเป็นส่วนหนึ่งของข้อเสนอโครงการ (Proposal) ส่วนค่าใช้จ่ายในข้อ ๑๕.๓ และ ๑๕.๔ กสศ. จะเป็นผู้รับผิดชอบ

ข้อ ๑๖ ค่าธรรมเนียมการศึกษาและค่าใช้จ่ายรายเดือนของผู้รับทุน กสศ. จะจัดสรรงบประมาณ ค่าธรรมเนียมการศึกษาในอัตราที่ประหยัดให้แก่สถานศึกษา และจัดสรรงบประมาณค่าใช้จ่ายรายเดือนให้แก่ผู้รับทุนโดยตรง เมื่อสถานศึกษาดำเนินการแจ้งสถานะรายเดือนและผู้รับทุนได้ยืนยันตัวตนผ่านระบบที่กำหนดแล้ว ในรายการและอัตรา ดังต่อไปนี้

๑๖.๑ ค่าใช้จ่ายรายเดือน (ค่าครองชีพ ค่าหนังสือและอุปกรณ์การเรียน ค่าใช้จ่ายในการเรียน และค่าที่พัก) เดือนละ ๗,๕๐๐ บาท ต่อ ๑ ทุน ตลอดระยะเวลาการศึกษาตามหลักสูตร

๑๖.๒ ค่าธรรมเนียมการศึกษาในอัตราประหยัด โดยให้สถานศึกษาเสนออัตราค่าธรรมเนียมการศึกษาเป็นส่วนหนึ่งของข้อเสนอโครงการ

ข้อ ๑๗ การบริหารจัดการ

๑๗.๑ สถานศึกษามีการจัดระบบบริหารจัดการโครงการที่มีประสิทธิภาพและโปร่งใส ผู้บริหารสถานศึกษาและผู้รับผิดชอบโครงการมีประวัติและผลงานน่าเชื่อถือ หรือมีหลักฐานแสดงให้เห็นถึงความตั้งใจ และ

แรงบันดาลใจที่แรงกล้า ทำให้เห็นถึงความเป็นไปได้ว่าจะบริหารโครงการได้อย่างมีประสิทธิภาพ และมีกลไกบริหารจัดการที่แสดงถึงความเชื่อถือที่จะนำพาโครงการให้ประสบความสำเร็จ

๑๗.๒ สถานศึกษามีแผนการบริหารความเสี่ยง โดยระบุความเสี่ยงและผลกระทบที่เกี่ยวข้อง เช่น การย้ายของบุคลากรสำคัญ และจัดทำแผนบรรเทาผลกระทบพร้อมข้อเสนอแนะ โดยผู้บริหารสถานศึกษา ผู้รับผิดชอบโครงการ และผู้เกี่ยวข้องรับทราบพร้อมตกลงและสนับสนุนแผนการบริหาร/บรรเทาความเสี่ยง

๑๗.๓ สถานศึกษามีแผนการติดตามผลการดำเนินโครงการที่ชัดเจนและเหมาะสม ในข้อเสนอโครงการสามารถระบุผลผลิต (Output) สำคัญในระยะต่าง ๆ ที่ได้จากการทำโครงการแสดงถึงโอกาสที่จะมีความยั่งยืน สามารถวัดผลได้ในระดับผลลัพธ์ (Outcome) เมื่อโครงการจบลง

๑๗.๔ ผลผลิตสำคัญของโครงการมีคุณค่าในการเผยแพร่สู่สาธารณะเพื่อขยายผล โดยอาจแปรรูปเป็นสื่อเผยแพร่ที่เหมาะสม เช่น วิดิทัศน์ คู่มือ หนังสือ เป็นต้น

ข้อ ๑๘ เพื่อให้การส่งเสริมผู้รับทุน ในโครงการทุนนวัตกรรมสายอาชีพชั้นสูง สำหรับผู้เรียนที่มีความต้องการพิเศษ บรรลุผลสำเร็จตามเป้าหมาย กสศ. อาจสร้างกลไกและจัดให้มีมาตรการส่งเสริมการดำเนินงานของสถานศึกษาที่ได้รับการคัดเลือกให้เข้าร่วมโครงการ โดยสถานศึกษาจะต้องให้ความร่วมมือในการเข้าร่วมกิจกรรมของ กสศ. และหน่วยงานที่มีความร่วมมือ เช่น

๑๘.๑ การติดตามความก้าวหน้าโดยคณะอนุกรรมการส่งเสริมและพัฒนาคุณภาพการศึกษาระดับสูงกว่าภาคบังคับ และหน่วยงานที่มีความร่วมมือ

๑๘.๒ การสนับสนุนการทำงานทางวิชาการโดยคณะผู้เชี่ยวชาญอย่างต่อเนื่องเพื่อให้การดำเนินงานของสถานศึกษาบรรลุผลตามวัตถุประสงค์ และตามที่สถานศึกษาเสนอไว้ในข้อเสนอโครงการ ทั้งนี้ อาจมีมาตรการเสริมในระยะขับเคลื่อนโครงการให้เกิดคุณภาพและมีประสิทธิภาพมากขึ้น

๑๘.๓ การสนับสนุนให้เกิดการแลกเปลี่ยนเรียนรู้ วิธีการและนวัตกรรมการทำงาน ระหว่างสถานศึกษาและระหว่างผู้รับทุน อย่างน้อยภาคการศึกษาละ ๑ ครั้ง

๑๘.๔ การจัดทำรายงานผลการดำเนินงานของสถานศึกษา ภาคการศึกษาละ ๑ ครั้ง

๑๘.๕ การศึกษา วิจัย และพัฒนาองค์ความรู้ เกี่ยวกับการจัดการศึกษาในสายอาชีพ เทคนิคการจัดการเรียนการสอนและการให้ความช่วยเหลือผู้เรียนที่มีความต้องการพิเศษ และการเปลี่ยนผ่านสู่การมีงานทำของผู้เรียนที่มีความต้องการพิเศษ

๑๘.๖ การวิจัยประเมินผลความสำเร็จของการดำเนินงานทั้งด้านผลลัพธ์ผลตอบแทน (Return on Investment) ทางเศรษฐกิจและสังคม โดยร่วมดำเนินการภายใต้ความร่วมมือกับสถาบันวิชาการ และองค์กรระหว่างประเทศที่เป็นอิสระ

๑๘.๗ หลังจากผู้รับทุนสำเร็จการศึกษา จะมีกลไกการติดตามประเมินผลทั้งเชิงปริมาณ และคุณภาพของผู้ที่สำเร็จการศึกษาและการประกอบอาชีพ ซึ่งเป็นการสะท้อนถึงความสำเร็จของสถานศึกษาในการพัฒนาการจัดการเรียนการสอนให้กับผู้รับทุนให้เป็นผู้มีศักยภาพตามวัตถุประสงค์ของโครงการ และการประเมินผลโครงการในภาพรวม

ทั้งนี้ สถานศึกษาต้องยินยอมให้ กสศ. เข้าร่วมกิจกรรมที่จัดขึ้นตามข้อ ๑๘.๑ - ข้อ ๑๘.๗ หรือให้ข้อมูลใด ๆ ตามที่ กสศ. หรือผู้แทนร้องขอ

ข้อ ๑๙ ผลลัพธ์ของโครงการ

๑๙.๑ นักศึกษาผู้รับทุนได้รับการศึกษาจนสำเร็จการศึกษาในระดับประกาศนียบัตรวิชาชีพชั้นสูง (ปวส.) หรือ ระดับอนุปริญญา และได้รับการพัฒนาศักยภาพ มีโอกาสทางอาชีพสามารถพึ่งพาตนเองได้ โดยการเตรียมความพร้อมด้านอาชีพมีความหมายต่อชีวิตจริงของนักศึกษา ตลอดจนได้รับการดูแลสวัสดิภาพ สุขภาพ และพัฒนาทักษะชีวิตที่เหมาะสมสำหรับโลกยุคปัจจุบัน

๑๙.๒ สถานศึกษาจัดระบบที่ดีในการดูแลนักศึกษาที่มีพื้นฐานเสียเปรียบเนื่องจากความขาดแคลนทุนทรัพย์และด้อยโอกาสในลักษณะองค์รวม และมีการป้องกันการหลุดออกจากการศึกษา

๑๙.๓ สถานศึกษาสามารถพัฒนาหลักสูตรหรือกระบวนการเรียนการสอนที่สร้างสมรรถนะ (Competencies) สอดคล้องกับความต้องการของตลาดแรงงาน รวมถึงการเป็นผู้ประกอบการเอง มีต้นแบบแนวทางในการจัดการศึกษาสายอาชีพที่นำไปต่อยอดได้

๑๙.๔ สถานศึกษาจัดระบบการทำงานร่วมกับภาคเอกชนหรือแหล่งงานภายนอก เพื่อเพิ่มโอกาสการมีงานทำหรือศึกษาต่อของนักศึกษาหลังสำเร็จการศึกษา

๑๙.๕ การลดความเหลื่อมล้ำทางการศึกษา โดยกลุ่มเป้าหมายมีโอกาสทางเศรษฐกิจและสังคมที่สูงขึ้น

๑๙.๖ กสศ. มีต้นแบบแนวทางการจัดการศึกษาสายอาชีพในการสร้างโอกาสทางการศึกษาที่เสมอภาคสำหรับการจัดทำข้อเสนอเชิงนโยบาย และการพัฒนาประสิทธิภาพ

ข้อ ๒๐ ปฏิทินการดำเนินงาน

กิจกรรม	ระยะเวลา
การประชาสัมพันธ์	
ประชาสัมพันธ์โครงการ	ระหว่างเดือนมกราคม ๒๕๖๗
เปิดรับข้อเสนอโครงการและคัดเลือกสถานศึกษาเข้าร่วมโครงการ	
ประกาศทุน	มกราคม ๒๕๖๗
เปิดรับข้อเสนอโครงการผ่านระบบออนไลน์	๒๙ มกราคม - ๑๕ กุมภาพันธ์ ๒๕๖๗
พิจารณาข้อเสนอโครงการโดยผู้ทรงคุณวุฒิ	ภายในเดือนกุมภาพันธ์ ๒๕๖๗
แจ้งผลการพิจารณาสถานศึกษาที่ผ่านเกณฑ์เพื่อดำเนินการคัดเลือกผู้รับทุน	ภายในเดือนกุมภาพันธ์ ๒๕๖๗
ประชุมเชิงปฏิบัติการเตรียมความพร้อมสถานศึกษาที่ผ่านการคัดเลือก	ภายในต้นเดือนมีนาคม ๒๕๖๗
การคัดเลือกผู้รับทุน	
สถานศึกษาที่ผ่านเกณฑ์ดำเนินการประชาสัมพันธ์ ค้นหา และคัดเลือกผู้รับทุน	มีนาคม ๒๕๖๗
สถานศึกษาประกาศรายชื่อผู้รับทุนให้ทราบเป็นการทั่วไปแล้วจัดให้มีการรับฟังข้อทักท้วงผลการคัดเลือก	ภายในเดือนเมษายน ๒๕๖๗

กิจกรรม	ระยะเวลา
สถานศึกษาส่งรายชื่อผู้รับทุนที่ได้รับการคัดเลือกให้ กสศ.	ภายในเดือนพฤษภาคม ๒๕๖๗
สถานศึกษาประกาศรายชื่อผู้รับทุน	ภายในเดือนพฤษภาคม ๒๕๖๗
สถานศึกษาจัดทำข้อตกลงโครงการ	ภายในเดือนพฤษภาคม ๒๕๖๗
การดำเนินงานของสถานศึกษา	
ปฐมนิเทศสถานศึกษาที่ผ่านการคัดเลือก	ภายในเดือนพฤษภาคม ๒๕๖๗
เปิดภาคเรียนที่ ๑/๒๕๖๗ กระบวนการพัฒนาผู้เรียน	พฤษภาคม ๒๕๖๗ เป็นต้นไป
เสริมคุณภาพ ติดตาม ประเมินผลและการแลกเปลี่ยนเรียนรู้ระหว่างสถานศึกษา	ตลอดระยะเวลาโครงการ

ทั้งนี้ กสศ. ขอสงวนสิทธิ์ในการเปลี่ยนแปลงกำหนดการตามปฏิทินการดำเนินงานโดยมีต้องแจ้งให้ทราบล่วงหน้า และจะแจ้งกำหนดการที่มีการเปลี่ยนแปลงผ่านทางเว็บไซต์ www.eef.or.th รวมถึงอาจมีการสื่อสารผ่านช่องทางอื่น ๆ ด้วยตามความเหมาะสม

แบบเสนอ

“โครงการทุนนวัตกรรมสายอาชีพชั้นสูง สำหรับผู้เรียนที่มีความต้องการพิเศษ” ปี 2567

กองทุนเพื่อความเสมอภาคทางการศึกษา (กสศ.)

คำอธิบาย

1. ก่อนจัดทำแบบเสนอโครงการสถานศึกษาควรศึกษาประกาศสำนักงานกองทุนเพื่อความเสมอภาคทางการศึกษา เรื่อง เปิดรับข้อเสนอโครงการทุนนวัตกรรมสายอาชีพชั้นสูง สำหรับผู้เรียนที่มีความต้องการพิเศษ ปี 2567 อย่างละเอียด และยื่นแบบเสนอโครงการผ่านระบบออนไลน์ที่เว็บไซต์ <https://eefinnovet-special.com/> โดยกรอกข้อมูลและส่งเอกสารตามกำหนดให้ครบถ้วน
2. แบบเสนอโครงการทุนนวัตกรรมสายอาชีพชั้นสูง สำหรับผู้เรียนที่มีความต้องการพิเศษ ปี 2567 ประกอบด้วย 3 ส่วน ได้แก่
ส่วนที่ 1 ข้อมูลทั่วไป
ส่วนที่ 2 รายละเอียดโครงการ
ส่วนที่ 3 คำรับรอง
3. สถานศึกษาควรศึกษาเอกสาร และกรอกข้อมูลให้ครบถ้วนชัดเจนเพื่อประโยชน์ต่อการพิจารณา และตรวจสอบความถูกต้องของเอกสารก่อนการยื่นข้อเสนอโครงการผ่านระบบออนไลน์

แบบเสนอโครงการสำหรับสถานศึกษา

ข้อมูลทั่วไป

รายละเอียดโครงการ

คำรับรอง

ขั้นตอนการยื่นแบบเสนอโครงการ

การยื่นแบบเสนอโครงการขอให้ผ่านระบบออนไลน์ที่เว็บไซต์

<https://eefinnovet-special.com/>

ตั้งแต่วันที่ 29 มกราคม – 15 กุมภาพันธ์ 2567

สอบถามข้อมูลเพิ่มเติม โทร. 02-079-5575 กด 2 ในวันและเวลาราชการ

ส่วนที่ 1 ข้อมูลทั่วไป

ส่วนที่ 1 ข้อมูลทั่วไป

1. ชื่อโครงการ

“โครงการทุนนวัตกรรมสายอาชีพชั้นสูง สำหรับผู้เรียนที่มีความต้องการพิเศษ” ปี 2567 ประเภททุน 2 ปี (ปวส.) ของ (ชื่อสถานศึกษา)

2. ข้อมูลสถานศึกษาผู้เสนอโครงการ (ในกรณีที่สถานศึกษามีเขตพื้นที่หรือวิทยาเขตหรือมีลักษณะอื่นที่คล้ายคลึงเขตพื้นที่หรือวิทยาเขต ให้เสนอโครงการในนามสถานศึกษาเท่านั้น)

ชื่อสถานศึกษา.....

ที่ตั้ง: เลขที่ ถนน

ตำบล.....อำเภอ

จังหวัด รหัสไปรษณีย์.....

โทรศัพท์.....โทรสาร.....

Email.....เลขประจำตัวผู้เสียภาษี.....

สังกัด

สำนักงานคณะกรรมการการอาชีวศึกษา

สถาบันวิทยาลัยชุมชน กระทรวงการอุดมศึกษา วิทยาศาสตร์ วิจัยและนวัตกรรม

กระทรวงการอุดมศึกษา วิทยาศาสตร์ วิจัยและนวัตกรรม

อื่น ๆ ระบุ.....

ประเภท รัฐ เอกชน

ระดับการศึกษาที่เปิดสอน

ประกาศนียบัตรวิชาชีพ (ปวช.) จำนวนสาขาวิชาหรือหลักสูตรที่เปิดสอน.....หลักสูตร
จำนวนนักศึกษาทุกชั้นปีคน

ประกาศนียบัตรวิชาชีพชั้นสูง (ปวส.) จำนวนสาขาวิชาหรือหลักสูตรที่เปิดสอน.....หลักสูตร
จำนวนนักศึกษาทุกชั้นปีคน

ปริญญาตรีสายเทคโนโลยีปฏิบัติการ จำนวนสาขาวิชาหรือหลักสูตรที่เปิดสอน.....หลักสูตร
จำนวนนักศึกษาทุกชั้นปีคน

หลักสูตรอาชีพระยะสั้น จำนวนสาขาวิชาหรือหลักสูตรที่เปิดสอน.....หลักสูตร
จำนวนนักศึกษาทุกชั้นปีคน

อื่น ๆ ระบุจำนวนสาขาวิชาหรือหลักสูตรที่เปิดสอน.....หลักสูตร
จำนวนนักศึกษาทุกชั้นปีคน

จำนวนนักศึกษาทั้งสถานศึกษา.....คน

จำนวนครู อาจารย์ทั้งสถานศึกษา.....คน

จำนวนครู อาจารย์ที่ทำหน้าที่สอนในสถานศึกษา คน แบ่งออกเป็น

ครู อาจารย์ประจำ คน ครู อาจารย์อัตราจ้าง

อื่น ๆ (โปรดระบุ) จำนวน

จำนวนบุคลากรสายสนับสนุนที่ไม่ได้ทำหน้าที่สอนคน

3. รายชื่อคณะทำงานของสถานศึกษา

3.1 ผู้บริหารสถานศึกษา/ผู้อำนวยการ/อธิการบดี*

ชื่อ-นามสกุล

หมายเลขบัตรประจำตัวประชาชน □-□□□□-□□□□□-□□-□

ตำแหน่งปัจจุบัน (ทางวิชาการ/ราชการ)

ที่อยู่: เลขที่ ถนน

ตำบล.....อำเภอ

จังหวัด รหัสไปรษณีย์.....

โทรศัพท์มือถือ Line ID:

Email.....

ระยะเวลาในการดำรงตำแหน่งผู้บริหารสถานศึกษา/ผู้อำนวยการ/อธิการบดี ณ แห่งนี้.....ปี

ตั้งแต่ (วัน/เดือน/ปี).....ถึงปัจจุบัน

ประสบการณ์ในการบริหารโครงการทุนนวัตกรรมสายอาชีพชั้นสูง สำหรับผู้เรียนที่มีความต้องการพิเศษ

ของ กสศ. ไม่มี มี ระยะเวลา.....ปี

โดยได้ดำเนินงานใน สถานศึกษาที่ยื่นข้อเสนอโครงการ สถานศึกษาอื่น ระบุ

3.2 ผู้รับผิดชอบโครงการ** (ผู้ดำเนินการหลักของโครงการ/ผู้มีอำนาจลงนามถอนเงินหลัก โดยเป็นผู้ที่

มีบทบาทหน้าที่ในการบริหารจัดการโครงการและงบประมาณ หรือเป็นผู้รับผิดชอบโครงการที่ผู้บริหาร

มอบหมาย ต้องเป็นระดับผู้บริหารสถานศึกษา หรือไม่ต่ำกว่าระดับหัวหน้าแผนกที่เกี่ยวข้องกับสาขาที่ยื่น

เสนอขอ โปรดแนบประวัติผู้รับผิดชอบโครงการโดยย่อ)

ชื่อ-นามสกุล

หมายเลขบัตรประจำตัวประชาชน □-□□□□-□□□□□-□□-□

ตำแหน่งปัจจุบัน (ทางวิชาการ/ราชการ)

สาขาวิชาที่เชี่ยวชาญ.....

วิชาที่สอน.....

ระดับชั้นที่สอน ปวช.1 ปวช.2 ปวช.3

ปวส.1 ปวส.2 อนุปริญญาปีที่ 1 อนุปริญญาปีที่ 2

ประกาศนียบัตร ปริญญาตรี ปริญญาโท ปริญญาเอก

อื่น ๆ ระบุ.....

ที่อยู่: เลขที่ ถนน
ตำบล.....อำเภอ
จังหวัด รหัสไปรษณีย์.....
โทรศัพท์มือถือ Line ID:

Email.....
ประสบการณ์ในการบริหารโครงการทุนนวัตกรรมสายอาชีพชั้นสูง สำหรับผู้เรียนที่มีความต้องการพิเศษ
ของ กสศ. ไม่มี มี ระยะเวลา.....ปี

โดยได้ดำเนินงานใน สถานศึกษาที่ยื่นข้อเสนอโครงการ สถานศึกษาอื่น ระบุ

3.3 ผู้ช่วยผู้รับผิดชอบโครงการ คนที่ 1

ชื่อ-นามสกุล

หมายเลขบัตรประจำตัวประชาชน ----

ตำแหน่งปัจจุบัน (ทางวิชาการ/ราชการ)

สาขาวิชาที่เชี่ยวชาญ.....

วิชาที่สอน.....

ระดับชั้นที่สอน ปวช.1 ปวช.2 ปวช.3
 ปวส.1 ปวส.2 อนุปริญญาปีที่ 1 อนุปริญญาปีที่ 2
 ประกาศนียบัตร ปริญญาตรี ปริญญาโท ปริญญาเอก
 อื่น ๆ ระบุ.....

ที่อยู่: เลขที่ ถนน
ตำบล.....อำเภอ
จังหวัด รหัสไปรษณีย์.....
โทรศัพท์มือถือ Line ID:

Email.....
ประสบการณ์ในการบริหารโครงการทุนนวัตกรรมสายอาชีพชั้นสูง สำหรับผู้เรียนที่มีความต้องการพิเศษ
ของ กสศ. ไม่มี มี ระยะเวลา.....ปี

โดยได้ดำเนินงานใน สถานศึกษาที่ยื่นข้อเสนอโครงการ สถานศึกษาอื่น ระบุ

3.4 ผู้ช่วยผู้รับผิดชอบโครงการ คนที่ 2

ชื่อ-นามสกุล

หมายเลขบัตรประจำตัวประชาชน ----

ตำแหน่งปัจจุบัน (ทางวิชาการ/ราชการ)

สาขาวิชาที่เชี่ยวชาญ.....

วิชาที่สอน.....

ระดับชั้นที่สอน ปวช.1 ปวช.2 ปวช.3
 ปวส.1 ปวส.2 अनुปริญญาปีที่ 1 अनुปริญญาปีที่ 2
 ประกาศนียบัตร ปริญญาตรี ปริญญาโท ปริญญาเอก
 อื่น ๆ ระบุ.....

ที่อยู่: เลขที่ ถนน

ตำบล.....อำเภอ

จังหวัดรหัสไปรษณีย์.....

โทรศัพท์มือถือ Line ID:

Email.....

ประสบการณ์ในการบริหารโครงการทุนนวัตกรรมสายอาชีพชั้นสูง สำหรับผู้เรียนที่มีความต้องการพิเศษ
ของ กสศ. ไม่มี มี ระยะเวลา.....ปี

โดยได้ดำเนินงานใน สถานศึกษาที่ยื่นข้อเสนอโครงการ สถานศึกษาอื่น ระบุ

3.5 ผู้ช่วยผู้รับผิดชอบโครงการ คนที่ 3

ชื่อ-นามสกุล

หมายเลขบัตรประจำตัวประชาชน ----

ตำแหน่งปัจจุบัน (ทางวิชาการ/ราชการ)

สาขาวิชาที่เกี่ยวข้อง.....

วิชาที่สอน.....

ระดับชั้นที่สอน ปวช.1 ปวช.2 ปวช.3
 ปวส.1 ปวส.2 अनुปริญญาปีที่ 1 अनुปริญญาปีที่ 2
 ประกาศนียบัตร ปริญญาตรี ปริญญาโท ปริญญาเอก
 อื่น ๆ ระบุ.....

ที่อยู่: เลขที่ ถนน

ตำบล.....อำเภอ

จังหวัดรหัสไปรษณีย์.....

โทรศัพท์มือถือ Line ID:

Email.....

ประสบการณ์ในการบริหารโครงการทุนนวัตกรรมสายอาชีพชั้นสูง สำหรับผู้เรียนที่มีความต้องการพิเศษ
ของ กสศ. ไม่มี มี ระยะเวลา.....ปี

โดยได้ดำเนินงานใน สถานศึกษาที่ยื่นข้อเสนอโครงการ สถานศึกษาอื่น ระบุ

3.6 ผู้ประสานงานหลักของโครงการ (ผู้ที่มีบทบาทหน้าที่ในการประสานงานการดำเนินการกับกองทุน เพื่อความเสมอภาคทางการศึกษา (กสศ.) เช่น การนัดหมายการประชุม การจัดกิจกรรม การนำส่งผลงาน ประกอบการเบิกเงินงวด ฯลฯ)

ชื่อ-นามสกุล

หมายเลขบัตรประจำตัวประชาชน ----

ตำแหน่งปัจจุบัน (ทางวิชาการ/ราชการ)

สาขาวิชาที่เชี่ยวชาญ.....

วิชาที่สอน.....

ระดับชั้นที่สอน ปวช.1 ปวช.2 ปวช.3

ปวส.1 ปวส.2 อนุปริญญาปีที่ 1 อนุปริญญาปีที่ 2

ประกาศนียบัตร ปริญญาตรี ปริญญาโท ปริญญาเอก

อื่น ๆ ระบุ.....

ที่อยู่: เลขที่ ถนน

ตำบล.....อำเภอ

จังหวัดรหัสไปรษณีย์.....

โทรศัพท์มือถือ Line ID:

Email.....

ประสบการณ์ในการบริหารโครงการทุนนวัตกรรมสายอาชีพชั้นสูง สำหรับผู้เรียนที่มีความต้องการพิเศษ ของ กสศ. ไม่มี มี ระยะเวลา.....ปี

โดยได้ดำเนินงานใน สถานศึกษาที่ยื่นข้อเสนอโครงการ สถานศึกษาอื่น ระบุ

3.7 เจ้าหน้าที่การเงินโครงการ (ผู้ที่มีความรู้และความสามารถด้านการจัดทำบัญชี รายงานการเงิน โดยมึ บทบาทหน้าที่ด้านการเงิน เช่น การเบิกเงินงวด การจัดทำบัญชีรายงานการเงิน การตรวจสอบบัญชี โดย เป็นเจ้าหน้าที่การเงินของสถานศึกษาที่ได้รับมอบหมายเท่านั้น)

ชื่อ-นามสกุล

หมายเลขบัตรประจำตัวประชาชน ----

ตำแหน่งปัจจุบัน (ทางวิชาการ/ราชการ)

ที่อยู่: เลขที่ ถนน

ตำบล.....อำเภอ

จังหวัดรหัสไปรษณีย์.....

โทรศัพท์มือถือ Line ID:

Email.....

ประสบการณ์ในการบริหารโครงการทุนนวัตกรรมสายอาชีพชั้นสูง สำหรับผู้เรียนที่มีความต้องการพิเศษ
ของ กศศ. ไม่มี มี ระยะเวลา.....ปี

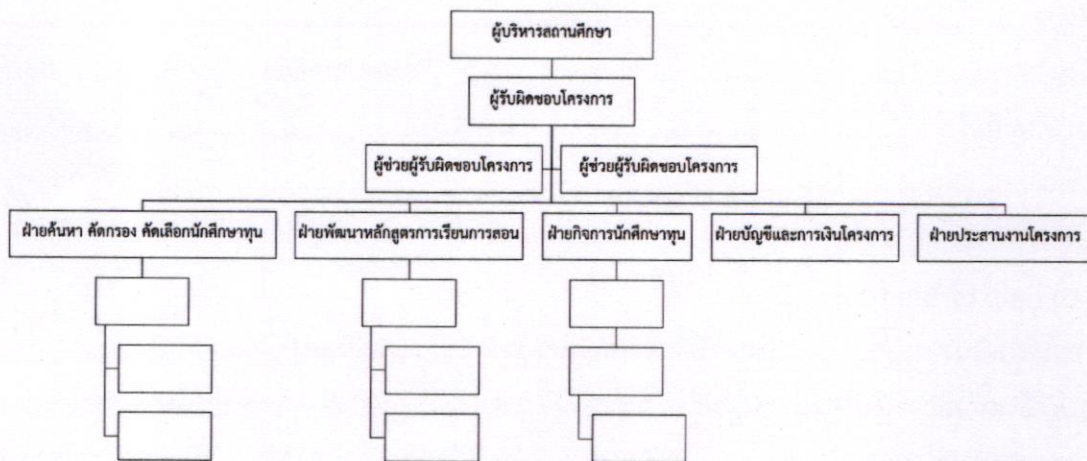
โดยได้ดำเนินงานใน สถานศึกษาที่ยื่นข้อเสนอโครงการ สถานศึกษาอื่น ระบุ

หมายเหตุ * ผู้อำนวยการสถานศึกษาและผู้รับผิดชอบโครงการเป็นคนเดียวกันได้

** ผู้รับผิดชอบโครงการและผู้ประสานงานของโครงการเป็นคนเดียวกันได้

4. แผนผังโครงสร้างการบริหารโครงการฯ ระบุคณะทำงานและบทบาท/หน้าที่ของแต่ละส่วนงานที่
สอดคล้องกับกิจกรรมโครงการ โดยขอให้สถานศึกษาออกแบบโครงสร้างตามบริบทของสถานศึกษาให้
เป็นไปตามเป้าหมายการบริหารจัดการที่จะบรรลุกรอบคุณภาพของโครงการ

โปรดแนบแผนผังโครงสร้างการบริหารโครงการ



ตำแหน่ง	ชื่อ - นามสกุล ผู้รับผิดชอบ	ตำแหน่ง	คำอธิบายบทบาท/หน้าที่
ผู้บริหารสถานศึกษา			
ผู้รับผิดชอบโครงการ			
ผู้ช่วยผู้รับผิดชอบโครงการ			
ฝ่ายประชาสัมพันธ์ ค้นหา คัด กรอง คัดเลือกนักศึกษาทุน			
ฝ่ายพัฒนาหลักสูตรการเรียน การสอน			

ตำแหน่ง	ชื่อ - นามสกุล ผู้รับผิดชอบ	ตำแหน่ง	คำอธิบายบทบาท/หน้าที่
ฝ่ายกิจการนักศึกษาทุน ระบบ ดูแลสุขภาพจิต ทักษะชีวิต			
ฝ่ายส่งเสริมการมีงานทำ			
ฝ่ายประสานงานโครงการ			
ฝ่ายการเงิน			
อื่น ๆ			

5. สถานศึกษาเคยรับทุนสนับสนุนของ กสศ. หรือไม่

ไม่เคยรับทุน กสศ. ระบุเหตุผล.....

เคยรับทุน กสศ.

เคยรับทุนอื่นที่ไม่ใช่ทุนนวัตกรรมสายอาชีพชั้นสูง หรือ ทุนนวัตกรรมสายอาชีพชั้นสูง สำหรับ
ผู้เรียนที่มีความต้องการพิเศษ

ระบุชื่อทุนที่เคยรับ.....ปีที่รับทุน.....

เคยรับทุนนวัตกรรมสายอาชีพชั้นสูง หรือ ทุนนวัตกรรมสายอาชีพชั้นสูง สำหรับผู้เรียนที่มีความ
ต้องการพิเศษ ของ กสศ. โดยขอให้ข้อมูลความสำเร็จในการส่งเสริมและสนับสนุนนักศึกษาทุน การพัฒนา
นวัตกรรมการเรียนการสอน ความร่วมมือกับสถานประกอบการ การส่งเสริมการมีงานทำของสถานศึกษา
โปรดระบุชื่อโครงการ รายละเอียดโครงการ และความสำเร็จของโครงการ

ชื่อโครงการ	ประเภท	ปีที่ได้รับ ทุน	งบประมาณ รวมที่ได้รับ ณ ปี ๒๕๖๖	จำนวน กลุ่มเป้าหมาย (คน)	ระยะเวลา โครงการ	ความสำเร็จ ของ โครงการ

ในกรณีที่โครงการที่ได้รับทุน จาก กสศ. ยังคงดำเนินการอยู่ในปีการศึกษา 2567 สถานศึกษาจะมี
การจัดสรรทรัพยากรบุคคล การบริหารโครงการ การกำกับดูแลของโครงการที่เสนอใหม่ เพื่อให้บรรลุ
เป้าหมายที่กำหนดไว้ได้อย่างมีประสิทธิภาพอย่างไร

1) ด้านการจัดสรรทรัพยากรบุคคล

.....

.....

2) ด้านการกำกับดูแลโครงการที่ยังดำเนินการอยู่

.....
.....

3) ด้านการบริหารโครงการใหม่ (หากได้รับการสนับสนุน)

.....
.....

ในกรณีที่สถานศึกษาเคยได้รับทุนโครงการทุนนวัตกรรมสายอาชีพชั้นสูง สำหรับผู้เรียนที่มีความต้องการพิเศษ โปรดแสดงรายละเอียดดังนี้

1) ผลการดำเนินโครงการที่ดี (โปรดระบุเป็นความเรียงอย่างละเอียด หรือยกตัวอย่างประกอบให้ชัดเจน)

1.1) การดำเนินงานในการส่งเสริมและสนับสนุนนักศึกษาทุนแบบองค์รวม

.....
.....

1.2) การพัฒนานวัตกรรมการเรียนการสอน

.....
.....

1.3) การพัฒนาความร่วมมือกับสถานประกอบการ (โปรดระบุชื่อสถานประกอบการที่มีความร่วมมือ)

.....
.....

1.4) การส่งเสริมโอกาสการมีงานทำของผู้รับทุน

.....
.....

1.5) การบริหารจัดการโครงการที่ดี เช่น การได้รับการสนับสนุนจากผู้บริหารสถานศึกษา การมีผู้รับผิดชอบโครงการ และคณะทำงานขับเคลื่อน การส่งมอบงานตามระยะเวลาที่กำหนด

.....
.....

2) ผลการวิเคราะห์จุดเด่นและปัจจัยแห่งความสำเร็จ จุดที่ควรพัฒนา พร้อมระบุปัญหาจากการดำเนินงานที่ผ่านมาและวิธีการแก้ไขปัญหาที่เกิดขึ้น (โปรดระบุเป็นความเรียงอย่างละเอียด หรือยกตัวอย่างประกอบให้ชัดเจน)

2.1) จุดเด่นและปัจจัยแห่งความสำเร็จ

.....
.....

2.2) จุดที่ควรพัฒนา พร้อมระบุปัญหาจากการดำเนินงานที่ผ่านมาและวิธีการแก้ไขปัญหาที่เกิดขึ้น

.....
.....

3) แผนยกระดับการจัดการศึกษาสายอาชีพสำหรับผู้เรียนที่มีความต้องการพิเศษของสถานศึกษาที่เพิ่มคุณค่าจากโครงการที่ดำเนินการเดิม (โปรดระบุเป็นความเรียงอย่างละเอียด หรือยกตัวอย่างประกอบให้ชัดเจน)

.....
.....

4) กรณีที่มีผู้รับทุนนวัตกรรมสายอาชีพชั้นสูงจบการศึกษาหรือกำลังจะจบการศึกษา ต้องมีการแสดงข้อมูลการมีงานทำของผู้รับทุนเมื่อจบการศึกษาหรือกำลังจะจบการศึกษา

ทั้งนี้ หากยังว่างงาน ให้เติมว่า “ว่างงาน” หรือ

หากศึกษาต่อ ให้เติมข้อมูลสาขาวิชา/ชื่อปริญญา/ชื่อสถานศึกษา หรือ

หากไม่มีข้อมูล ให้เติมว่า “ไม่มีข้อมูล”

ปีการศึกษา 2565 (ผู้รับทุน รุ่นที่ 1 ปีการศึกษาแรกเข้า 2563)					
ชื่อ	นามสกุล	สาขาที่จบ	เกรดเฉลี่ยเมื่อจบการศึกษา	ตำแหน่งงาน/ ชื่อสาขาวิชา/ ชื่อปริญญา	ชื่อสถาน ประกอบการ/ ชื่อสถานศึกษา
ปีการศึกษา 2566 (ผู้รับทุน รุ่นที่ 2 ปีการศึกษาแรกเข้า 2564)					
ชื่อ	นามสกุล	สาขาที่จบ	เกรดเฉลี่ยเมื่อจบการศึกษา	ตำแหน่งงาน/ ชื่อสาขาวิชา/ ชื่อปริญญา	ชื่อสถาน ประกอบการ/ ชื่อสถานศึกษา

สำหรับผู้รับทุนที่กำลังจะจบการศึกษาในปีการศึกษา 2567 ให้สถานศึกษาแสดงข้อมูลสถานที่ฝึกงาน

กำลังจะจบการศึกษาปีการศึกษา 2567 (ผู้รับทุน รุ่นที่ 3 ปีการศึกษาแรกเข้า 2565)					
ชื่อ	นามสกุล	สาขาที่กำลังศึกษา	เกรดเฉลี่ยสะสมปัจจุบัน	ตำแหน่งงาน	ชื่อสถาน ประกอบการ

5) แนวทางการบริหารโครงการ หากได้รับการจัดสรรในปีการศึกษา 2567 เพื่อให้บรรลุเป้าหมายที่กำหนดไว้ได้อย่างมีประสิทธิภาพอย่างไร โปรดระบุเป็นความเรียงอย่างละเอียด หรือยกตัวอย่างประกอบให้ชัดเจน) หรือยกตัวอย่างประกอบให้ชัดเจน)

.....

ส่วนที่ 2 รายละเอียดโครงการ

ส่วนที่ 2 รายละเอียดโครงการ

1. กลุ่มเป้าหมาย นักศึกษาทุน 2 ปี ปวส. จำนวนรวม คน (ระบุชื่อหลักสูตรสาขาที่ได้รับการอนุมัติ โดยสถานศึกษาเสนอรายชื่อหลักสูตรสาขาวิชาไม่เกิน 3 หลักสูตรสาขา และจะต้องมีผู้รับทุนรวมไม่น้อยกว่า 10 คน และไม่เกินกว่า 20 คน)
2. สาขาวิชาที่สถานศึกษาเสนอ สาขาที่ท่านเห็นว่ามีศักยภาพในการจัดการเรียนการสอน ทั้งนี้สามารถเสนอจำนวนหลักสูตรสาขาไม่เกิน 3 สาขา โปรดระบุหลักสูตรสาขา ดังนี้

2.1 ปวส. หลักสูตรสาขาวิชา.....
 สาขางาน.....โดยเปิดสอนมาแล้ว ปี
 จำนวนทุนที่เสนอขอ คน

กลุ่มวิชา อุตสาหกรรม เกษตรกรรม บริการ สาขาวิชาหรือหลักสูตรที่มีความต้องการของตลาดแรงงานในท้องถิ่นหรือจังหวัดที่สถานศึกษาตั้งอยู่

รายละเอียดเกี่ยวกับหลักสูตรสาขาวิชา/สาขางาน (เช่น ขอบเขตเนื้อหาหลักสูตร ความสำคัญ วัตถุประสงค์)

ขอให้แนบเอกสารหลักสูตรรายวิชาซีพีเฉพาะที่เสนอขอเท่านั้น ไม่รวมหมวดวิชาศึกษาทั่วไป

จำนวนนักศึกษาทุกชั้นปีที่ศึกษา ณ ปี 2566 ในสาขา คน
 มีนักศึกษาที่มีความต้องการพิเศษ จำนวน คน โดยเป็นผู้เรียนที่มีลักษณะดังนี้

ความพิการทางการเห็น	คน
ความพิการทางการได้ยินหรือสื่อความหมาย	คน
ความพิการทางการเคลื่อนไหวหรือทางร่างกาย.....	คน
ความพิการทางจิตใจหรือพฤติกรรม	คน
ความพิการทางสติปัญญา	คน
ความพิการทางการเรียนรู้	คน
ความพิการทางออทิสติก	คน

จำนวนนักศึกษาทุกชั้นปีที่ศึกษา ณ ปี 2565 ในสาขา คน
 มีนักศึกษาที่มีความต้องการพิเศษ จำนวน คน โดยเป็นผู้เรียนที่มีลักษณะดังนี้

ความพิการทางการเห็น	คน
ความพิการทางการได้ยินหรือสื่อความหมาย	คน
ความพิการทางการเคลื่อนไหวหรือทางร่างกาย.....	คน

ความพิการทางจิตใจหรือพฤติกรรม	คน
ความพิการทางสติปัญญา	คน
ความพิการทางการเรียนรู้	คน
ความพิการทางออทิสติก	คน
จำนวนนักศึกษาทุกชั้นปีที่ศึกษา ณ ปี 2564 ในสาขา		คน
มีนักศึกษาที่มีความต้องการพิเศษ จำนวน		คน โดยเป็นผู้เรียนที่มีลักษณะดังนี้
ความพิการทางการเห็น	คน
ความพิการทางการได้ยินหรือสื่อความหมาย	คน
ความพิการทางการเคลื่อนไหวหรือทางร่างกาย.....		คน
ความพิการทางจิตใจหรือพฤติกรรม	คน
ความพิการทางสติปัญญา	คน
ความพิการทางการเรียนรู้	คน
ความพิการทางออทิสติก	คน

2.2 ปวส. หลักสูตรสาขาวิชา.....

สาขางาน.....โดยเปิดสอนมาแล้ว ปี

จำนวนทุนที่เสนอขอ คน

กลุ่มวิชา อุตสาหกรรม เกษตรกรรม บริการ สาขาวิชาหรือหลักสูตรที่มีความต้องการของ ตลาดแรงงานในท้องถิ่นหรือจังหวัดที่สถานศึกษาดังอยู่

รายละเอียดเกี่ยวกับหลักสูตรสาขาวิชา/สาขางาน (เช่น ขอบเขตเนื้อหาหลักสูตร ความสำคัญ วัตถุประสงค์)

.....

.....

.....

ขอให้แนบเอกสารหลักสูตรรายวิชาซีพีเฉพาะที่เสนอขอเท่านั้น ไม่รวมหมวดวิชาศึกษาทั่วไป

จำนวนนักศึกษาทุกชั้นปีที่ศึกษา ณ ปี 2566 ในสาขา		คน
มีนักศึกษาที่มีความต้องการพิเศษ จำนวน		คน โดยเป็นผู้เรียนที่มีลักษณะดังนี้
ความพิการทางการเห็น	คน
ความพิการทางการได้ยินหรือสื่อความหมาย	คน
ความพิการทางการเคลื่อนไหวหรือทางร่างกาย.....		คน
ความพิการทางจิตใจหรือพฤติกรรม	คน
ความพิการทางสติปัญญา	คน

ความพิการทางการเรียนรู้	คน
ความพิการทางออทิสติก	คน
จำนวนนักศึกษาทุกชั้นปีที่ศึกษา ณ ปี 2565 ในสาขา	คน	
มีนักศึกษาที่มีความต้องการพิเศษ จำนวน	คน	โดยเป็นผู้เรียนที่มีลักษณะดังนี้
ความพิการทางการเห็น	คน
ความพิการทางการได้ยินหรือสื่อความหมาย	คน
ความพิการทางการเคลื่อนไหวหรือทางร่างกาย.....	คน
ความพิการทางจิตใจหรือพฤติกรรม	คน
ความพิการทางสติปัญญา	คน
ความพิการทางการเรียนรู้	คน
ความพิการทางออทิสติก	คน
จำนวนนักศึกษาทุกชั้นปีที่ศึกษา ณ ปี 2564 ในสาขา	คน	
มีนักศึกษาที่มีความต้องการพิเศษ จำนวน	คน	โดยเป็นผู้เรียนที่มีลักษณะดังนี้
ความพิการทางการเห็น	คน
ความพิการทางการได้ยินหรือสื่อความหมาย	คน
ความพิการทางการเคลื่อนไหวหรือทางร่างกาย.....	คน
ความพิการทางจิตใจหรือพฤติกรรม	คน
ความพิการทางสติปัญญา	คน
ความพิการทางการเรียนรู้	คน
ความพิการทางออทิสติก	คน

2.3 ปวส. หลักสูตรสาขาวิชา.....

สาขางาน.....โดยเปิดสอนมาแล้ว ปี

จำนวนทุนที่เสนอขอ คน

กลุ่มวิชา อุตสาหกรรม เกษตรกรรม บริการ สาขาวิชาหรือหลักสูตรที่มีความต้องการของ ตลาดแรงงานในท้องถิ่นหรือจังหวัดที่สถานศึกษาตั้งอยู่

รายละเอียดเกี่ยวกับหลักสูตรสาขาวิชา/สาขางาน (เช่น ขอบเขตเนื้อหาหลักสูตร ความสำคัญ วัตถุประสงค์)

.....

.....

.....

ขอให้แนบเอกสารหลักสูตรรายวิชาเฉพาะที่เสนอขอเท่านั้น ไม่รวมหมวดวิชาศึกษาทั่วไป

จำนวนนักศึกษาทุกชั้นปีที่ศึกษา ณ ปี 2566 ในสาขา คน

มีนักศึกษาที่มีความต้องการพิเศษ จำนวน คน โดยเป็นผู้เรียนที่มีลักษณะดังนี้

ความพิการทางการเห็น	คน
ความพิการทางการได้ยินหรือสื่อความหมาย	คน
ความพิการทางการเคลื่อนไหวหรือทางร่างกาย.....	คน
ความพิการทางจิตใจหรือพฤติกรรม	คน
ความพิการทางสติปัญญา	คน
ความพิการทางการเรียนรู้	คน
ความพิการทางออทิสติก	คน

จำนวนนักศึกษาทุกชั้นปีที่ศึกษา ณ ปี 2565 ในสาขา คน

มีนักศึกษาที่มีความต้องการพิเศษ จำนวน คน โดยเป็นผู้เรียนที่มีลักษณะดังนี้

ความพิการทางการเห็น	คน
ความพิการทางการได้ยินหรือสื่อความหมาย	คน
ความพิการทางการเคลื่อนไหวหรือทางร่างกาย.....	คน
ความพิการทางจิตใจหรือพฤติกรรม	คน
ความพิการทางสติปัญญา	คน
ความพิการทางการเรียนรู้	คน
ความพิการทางออทิสติก	คน

จำนวนนักศึกษาทุกชั้นปีที่ศึกษา ณ ปี 2564 ในสาขา คน

มีนักศึกษาที่มีความต้องการพิเศษ จำนวน คน โดยเป็นผู้เรียนที่มีลักษณะดังนี้

ความพิการทางการเห็น	คน
ความพิการทางการได้ยินหรือสื่อความหมาย	คน
ความพิการทางการเคลื่อนไหวหรือทางร่างกาย.....	คน
ความพิการทางจิตใจหรือพฤติกรรม	คน
ความพิการทางสติปัญญา	คน
ความพิการทางการเรียนรู้	คน
ความพิการทางออทิสติก	คน

3. หลักการและเหตุผล (โปรดระบุหลักการและเหตุผล แนวคิด และการวิเคราะห์สถานการณ์ ที่มาและความสำคัญในการจัดทำโครงการ)

- แสดงให้เห็นถึงความพร้อมและความเชื่อมั่นของสถานศึกษาด้านหลักสูตรที่เสนอ
- แสดงให้เห็นถึงการสนับสนุนงบประมาณจากภาคเอกชนและหน่วยงานต่าง ๆ ในลักษณะ Matching Fund
- แสดงข้อมูลสนับสนุนที่สะท้อนถึงผลการผลิตผู้เรียนที่มีความต้องการพิเศษที่ผ่านมาซึ่งได้รับการจ้างงาน เป็นที่ยอมรับและพึงพอใจของสถานประกอบการ และชุมชนท้องถิ่น
- ประเมินความสำคัญจำเป็น โปรดระบุสถานการณ์ สภาพปัญหา โดยแสดงข้อมูลและหลักฐานโดยประจักษ์
- โครงการจะก่อให้เกิดประโยชน์แก่การศึกษา สังคม ชุมชน และประเทศชาติ การพัฒนาคุณภาพเด็กและเยาวชน หรือผู้ด้อยโอกาสโดยรวมอย่างไร

.....

.....

.....

.....

.....

.....

.....

.....

4. วัตถุประสงค์ (ผลลัพธ์ ผลกระทบที่ต้องการให้เกิดขึ้นกับนักเรียน/นักศึกษาผู้รับทุนและสถานศึกษา)

1) สร้างโอกาสที่เสมอภาคให้ผู้เรียนที่มีความต้องการพิเศษได้รับการศึกษาที่มีคุณภาพระดับสูงกว่ามัธยมศึกษาตอนปลาย หรือระดับประกาศนียบัตรวิชาชีพ (ปวช.) ตลอดจนส่งเสริมให้ผู้เรียนสามารถมีงานทำหลังสำเร็จการศึกษา

2) ยกระดับคุณภาพสถานศึกษาในการพัฒนาผู้เรียนที่มีความต้องการพิเศษในสายอาชีพขั้นสูงให้ตอบสนองต่อความต้องการการจ้างงานของสถานประกอบการ หรือ สามารถประกอบอาชีพที่ตนเองถนัด เกิดการพึ่งพาตนเองได้ในอนาคต

3) ปรับหลักสูตรและการจัดการเรียนการสอนให้กับผู้เรียนที่มีความต้องการพิเศษในสถานศึกษาอาชีวศึกษา หรือ ระบบทวิภาคีในรูปแบบต่าง ๆ ให้ตอบสนองต่อความต้องการตามแผนยุทธศาสตร์ประเทศไทย 4.0

(สถานศึกษาระบุวัตถุประสงค์อื่น ๆ เพิ่มเติม)

4)

5. การแสดงข้อมูลการสำรวจจำนวนผู้เรียนที่มีความต้องการพิเศษในเขตพื้นที่ให้บริการของสถานศึกษาที่มีความต้องการศึกษาต่อในระดับประกาศนียบัตรวิชาชีพชั้นสูง (ปวส.) (โปรดแนบเอกสารเพิ่มเติมที่แสดงรายละเอียดที่เกี่ยวข้อง)

สำรวจข้อมูลจากหน่วยงาน วันที่

พบจำนวนผู้เรียนที่มีความต้องการพิเศษในพื้นที่ ตำบล อำเภอ

จังหวัด จำนวนคน แบ่งออกตามประเภทความพิการ ได้แก่

- | | | |
|---|-------|----|
| 5.1 ความพิการทางการเห็น | | คน |
| 5.2 ความพิการทางการได้ยินหรือสื่อความหมาย | | คน |
| 5.3 ความพิการทางการเคลื่อนไหวหรือทางร่างกาย | | คน |
| 5.4 ความพิการทางจิตใจหรือพฤติกรรม | | คน |
| 5.5 ความพิการทางสติปัญญา | | คน |
| 5.6 ความพิการทางการเรียนรู้ | | คน |
| 5.7 ความพิการทางออทิสติก | | คน |

6. รายละเอียดตติยสถานศึกษา/สาขางานที่สถานศึกษาเสนอ สาขาที่เห็นว่ามีความศึกษาในการจัดการเรียนการสอน ทั้งนี้สามารถเสนอจำนวนหลักสูตรสาขาวิชา/สาขา
งานไม่เกิน 3 สาขางาน โปรดระบุหลักสูตรสาขา ดังนี้

6.1 สาขาวิชาที่ 1

ชื่อหลักสูตรสาขาวิชา/สาขางานที่ รับการอนุมัติจากหน่วยงานต้น สังกัดที่ต้องการยื่นเสนอขอ	การอนุมัติหลักสูตร	หลักสูตร
<p>.....</p>	<p>ได้รับการอนุมัติให้เปิดสอนในปี หน่วยงานที่อนุมัติหลักสูตร (ระบุ).....</p>	<p><input type="checkbox"/> หลักสูตรปกติที่เปิดสอนโดยทั่วไป</p> <p><input type="checkbox"/> หลักสูตรที่พัฒนากับสถานประกอบการที่ร่วม งบประมาณและทรัพยากรอื่น ๆ</p> <p>○ ได้รับงบประมาณ หรือทรัพยากรอื่น ๆ สนับสนุนจาก สถานประกอบการ โปรดระบุรายการที่ได้รับการสนับสนุน</p> <p>○ ไม่ได้รับงบประมาณสนับสนุนจากสถานประกอบการ กระบวนการพัฒนาหลักสูตรร่วม</p> <p><input type="checkbox"/> การทำโครงการ/งานวิจัยร่วมกัน</p> <p><input type="checkbox"/> ครู อาจารย์ภาคประกอบการเป็นส่วนหนึ่งของการจัดการเรียน การสอน</p> <p><input type="checkbox"/> การฝึกประสบการณ์วิชาชีพในสถานประกอบการที่ร่วมพัฒนา หลักสูตร</p> <p><input type="checkbox"/> การออกแบบรายวิชา กระบวนการเรียนรู้ร่วมกัน</p> <p><input type="checkbox"/> การสนับสนุนอุปกรณ์การเรียน ห้องปฏิบัติการ</p> <p><input type="checkbox"/> การว่าจ้างนักศึกษาที่จบในหลักสูตรในสาขาที่พัฒนาหลักสูตร ร่วมเข้าทำงานหลังสำเร็จการศึกษา</p>

ชื่อหลักสูตรสาขาวิชา/สาขางานที่ รับการอนุมัติจากหน่วยงานต้น สังกัดที่ต้องการยื่นเสนอขอ	การอนุมัติหลักสูตร	หลักสูตร <input type="checkbox"/> อื่น ๆ โปรดระบุ <input type="checkbox"/> หลักสูตรที่มีโครงการความร่วมมือผลิตบุคลากรให้กับสถาน ประกอบการที่มีความชัดเจนและรับประกันการจ้างงานของผู้รับทุน หลังจบการศึกษา ระบุชื่อสถานประกอบการ..... ผลลัพธ์ที่สถานประกอบการคาดหวังจากการทำความร่วมมือ <input type="checkbox"/> อื่น ๆ โปรดระบุ
<p>ขอให้ความขาดแคลนและความต้องการแรงงานที่สอดคล้องกับหลักสูตรสาขาวิชา/สาขางาน (โปรดระบุตำแหน่งงานที่ขาดแคลน พร้อมตัวชี้ให้รายละเอียดแหล่ง อ้างอิง หรือข้อมูลเชิงนโยบาย ระดับจังหวัด/ประเทศ)</p> <p>.....</p> <p>.....</p> <p>.....</p>		

หน่วยงานความร่วมมือในประเทศหรือต่างประเทศและยกตัวอย่างกิจกรรมความร่วมมือที่สอดคล้องกับหลักสูตรสาขาวิชา/สาขางาน

.....

.....

.....

ความพร้อมด้านสถานที่ อุปกรณ์ ครุภัณฑ์ และสิ่งอำนวยความสะดวกสำหรับผู้เรียนที่มีความต้องการพิเศษที่สอดคล้องกับหลักสูตรสาขาวิชา/สาขางาน (โปรดระบุ
 ความพร้อมในเชิงปริมาณและคุณภาพ)

.....

.....

.....

6.2 สาขาวิชาที่ 2

<p>ชื่อหลักสูตรสาขาวิชา/สาขางานที่รับ การอนุมัติจากหน่วยงานต้นสังกัด ที่ต้องการยื่นเสนอขอ</p> <p>.....</p>	<p>การอนุมัติหลักสูตร</p> <p>ได้รับการอนุมัติให้เปิดสอนในปี</p> <p>หน่วยงานที่อนุมัติหลักสูตร (ระบุ).....</p>	<p>หลักสูตร</p> <p><input type="checkbox"/> หลักสูตรปกติที่เปิดสอนโดยทั่วไป</p> <p><input type="checkbox"/> หลักสูตรที่มีการพัฒนากับประกอบการที่ร่วม งบประมาณและทรัพยากรอื่น ๆ</p> <p>○ ได้รับงบประมาณ หรือทรัพยากรอื่น ๆ สนับสนุนจาก สถานประกอบการ โปรดระบุรายการที่ได้รับการสนับสนุน </p> <p>○ ไม่ได้รับงบประมาณสนับสนุนจากสถานประกอบการ กระบวนการพัฒนาหลักสูตรร่วม</p>
--	---	--

<p>ชื่อหลักสูตรสาขาวิชา/สาขางานที่รับ การอนุมัติจากหน่วยงานต้นสังกัด ที่ต่อการยื่นเสนอขอ</p>	<p>การอนุมัติหลักสูตร</p>	<p>หลักสูตร</p> <p><input type="checkbox"/> การทำโครงการ/งานวิจัยร่วมกัน</p> <p><input type="checkbox"/> ครู อาจารย์ภาคประกอบการเป็นส่วนหนึ่งของการจัดการเรียน การสอน</p> <p><input type="checkbox"/> การศึกษาประสบการณ์วิชาชีพในสถานประกอบการที่ร่วมพัฒนา หลักสูตร</p> <p><input type="checkbox"/> การออกแบบรายวิชา กระบวนการเรียนรู้ร่วมกัน</p> <p><input type="checkbox"/> การสนับสนุนอุปกรณ์การเรียน ห้องปฏิบัติการ</p> <p><input type="checkbox"/> การว่าจ้างนักศึกษาที่จบในหลักสูตรในสาขาที่พัฒนาหลักสูตร ร่วมเข้าทำงานหลังสำเร็จการศึกษา</p> <p><input type="checkbox"/> อื่น ๆ โปรดระบุ</p> <p><input type="checkbox"/> หลักสูตรที่มีโครงการความร่วมมือผลิตบุคลากรให้กับสถาน ประกอบการที่มีความชัดเจนและรับประกันการมีงานทำของผู้รับทุน หลังจบการศึกษา</p> <p>ระบุชื่อสถานประกอบการ.....</p> <p>ผลลัพธ์ที่สถานประกอบการคาดหวังจากการที่ความร่วมมือ</p> <p><input type="checkbox"/> อื่น ๆ โปรดระบุ</p>
<p>(ขอให้ส่งรายละเอียดเพิ่มเติมหลักสูตรรายวิชาเพื่อการบริหารภายใน เอกสารแนบ)</p>		

ข้อมูลขนาดแคลนและความต้องการแรงงานที่สอดคล้องกับหลักสูตรสาขาวิชา/สาขางาน (โปรดระบุตำแหน่งที่ขาดแคลน พร้อมตัวชี้รายการละเอียดแหล่งอ้างอิง หรือข้อมูลเชิงนโยบาย ระดับจังหวัด/ประเทศ)

หน่วยงานความร่วมมือในประเทศหรือต่างประเทศและยกตัวอย่างกิจกรรมความร่วมมือที่สอดคล้องกับหลักสูตรสาขาวิชา/สาขางาน

ความพร้อมด้านสถานที่ อุปกรณ์ ครุภัณฑ์ และสิ่งอำนวยความสะดวกสำหรับผู้เรียนที่มีความต้องการพิเศษที่สอดคล้องกับหลักสูตรสาขาวิชา/สาขางาน (โปรดระบุความพร้อมในเชิงปริมาณและคุณภาพ)

6.3 สาขาวิชาที่ 3

<p>ชื่อหลักสูตรสาขาวิชา/สาขางานที่รับ การอนุมัติจากหน่วยงานต้นสังกัด ที่ต้องการยื่นเสนอขอ</p>	<p>การอนุมัติหลักสูตร</p>	<p>หลักสูตร</p>
<p>.....</p>	<p>ได้รับการอนุมัติให้เปิดสอนในปี</p> <p>หน่วยงานที่อนุมัติหลักสูตร (ระบุ).....</p>	<p><input type="checkbox"/> หลักสูตรที่เปิดสอนโดยทั่วไป</p> <p><input type="checkbox"/> หลักสูตรที่มีการพัฒนากับสถานประกอบการที่ร่วม งบประมาณและทรัพยากรอื่น ๆ</p> <p>○ ได้ใช้งบประมาณ หรือทรัพยากรอื่น ๆ สนับสนุนจาก สถานประกอบการ โปรดระบุรายการที่ได้รับการสนับสนุน</p> <p>○ ไม่ใช้งบประมาณสนับสนุนจากสถานประกอบการ</p> <p>กระบวนการพัฒนาหลักสูตรร่วม</p> <p><input type="checkbox"/> การทำโครงการ/งานวิจัยร่วมกัน</p> <p><input type="checkbox"/> ครู อาจารย์ภาคประกอบการเป็นส่วนหนึ่งของการจัดการเรียน การสอน</p> <p><input type="checkbox"/> การฝึกประสบการณ์วิชาชีพในสถานประกอบการที่ร่วมพัฒนา หลักสูตร</p> <p><input type="checkbox"/> การออกแบบรายวิชา กระบวนการเรียนรู้ร่วมกัน</p> <p><input type="checkbox"/> การสนับสนุนอุปกรณ์การเรียน ห้องปฏิบัติการ</p> <p><input type="checkbox"/> การว่าจ้างนักศึกษาที่จบในหลักสูตรในสาขาที่พัฒนาหลักสูตร ร่วมเข้าทำงานหลังสำเร็จการศึกษา</p> <p><input type="checkbox"/> อื่น ๆ โปรดระบุ</p>

ชื่อหลักสูตรสาขาวิชา/สาขางานที่รับ การอนุมัติจากหน่วยงานต้นสังกัด ที่ต้องการยื่นเสนอขอ	การอนุมัติหลักสูตร	หลักสูตร <input type="checkbox"/> หลักสูตรที่มีโครงการความร่วมมือผลิตบุคลากรให้กับสถานประกอบการที่มีความชัดเจนและรับประกันการมีงานทำของผู้รับทุน หลังจบการศึกษา ระบุชื่อสถานประกอบการ..... ผลลัพธ์ที่สถานประกอบการคาดหวังจากการทำความร่วมมือ <input type="checkbox"/> อื่น ๆ โปรดระบุ
<p>ข้อมูลขนาดแผนและความต้องการแรงงานที่สอดคล้องกับหลักสูตรสาขาวิชา/สาขางาน (โปรดระบุตำแหน่งที่ขาดแคลน พร้อมด้วยให้รายละเอียดแหล่งอ้างอิง หรือข้อมูลเชิงนโยบาย ระดับจังหวัด/ประเทศ)</p> <p>.....</p> <p>.....</p> <p>.....</p>		

จำนวนครู/อาจารย์ประจำสาขา

1. ปวส. หลักสูตรสาขาวิชา.....

สาขางาน.....

จำนวนครู/อาจารย์ประจำสาขาทั้งหมด คน (ควรมีจำนวนอย่างน้อย 3 คน) ดังนี้

1) ชื่อ- นามสกุล

วุฒิการศึกษา.....สถาบันที่สำเร็จการศึกษา.....

สาขาวิชาที่สำเร็จการศึกษา.....ปีที่สำเร็จการศึกษา.....

ตำแหน่งทางวิชาการ/ราชการ.....ระยะเวลาดำรงตำแหน่ง.....ปี

ระยะเวลาในการเป็นครู/อาจารย์ปี

ประสบการณ์ทำงาน/ผลงานวิชาการ/การฝึกอบรมที่ตรงตามสาขาวิชา/สาขางาน.....

เบอร์โทรศัพท์.....อีเมล.....

2) ชื่อ- นามสกุล

วุฒิการศึกษา.....สถาบันที่สำเร็จการศึกษา.....

สาขาวิชาที่สำเร็จการศึกษา.....ปีที่สำเร็จการศึกษา.....

ตำแหน่งทางวิชาการ/ราชการ.....ระยะเวลาดำรงตำแหน่ง.....ปี

ระยะเวลาในการเป็นครู/อาจารย์ปี

ประสบการณ์ทำงาน/ผลงานวิชาการ/การฝึกอบรมที่ตรงตามสาขาวิชา/สาขางาน.....

เบอร์โทรศัพท์.....อีเมล.....

3) ชื่อ- นามสกุล

วุฒิการศึกษา.....สถาบันที่สำเร็จการศึกษา.....

สาขาวิชาที่สำเร็จการศึกษา.....ปีที่สำเร็จการศึกษา.....

ตำแหน่งทางวิชาการ/ราชการ.....ระยะเวลาดำรงตำแหน่ง.....ปี

ระยะเวลาในการเป็นครู/อาจารย์ปี

ประสบการณ์ทำงาน/ผลงานวิชาการ/การฝึกอบรมที่ตรงตามสาขาวิชา/สาขางาน.....

เบอร์โทรศัพท์.....อีเมล.....

2. ปวส. หลักสูตรสาขาวิชา.....

สาขางาน.....

จำนวนครู/อาจารย์ประจำสาขาทั้งหมด คน (ควรมีจำนวนอย่างน้อย 3 คน) ดังนี้

1) ชื่อ- นามสกุล

วุฒิการศึกษา.....สถาบันที่สำเร็จการศึกษา.....

สาขาวิชาที่สำเร็จการศึกษา.....ปีที่สำเร็จการศึกษา.....

ตำแหน่งทางวิชาการ/ราชการ.....ระยะเวลาดำรงตำแหน่ง.....ปี

ระยะเวลาในการเป็นครู/อาจารย์ปี

ประสบการณ์ทำงาน/ผลงานวิชาการ/การฝึกอบรมที่ตรงตามสาขาวิชา/สาขางาน.....

เบอร์โทรศัพท์.....อีเมล.....

2) ชื่อ- นามสกุล

วุฒิการศึกษา.....สถาบันที่สำเร็จการศึกษา.....

สาขาวิชาที่สำเร็จการศึกษา.....ปีที่สำเร็จการศึกษา.....

ตำแหน่งทางวิชาการ/ราชการ.....ระยะเวลาดำรงตำแหน่ง.....ปี

ระยะเวลาในการเป็นครู/อาจารย์ปี

ประสบการณ์ทำงาน/ผลงานวิชาการ/การฝึกอบรมที่ตรงตามสาขาวิชา/สาขางาน.....

เบอร์โทรศัพท์.....อีเมล.....

3) ชื่อ- นามสกุล

วุฒิการศึกษา.....สถาบันที่สำเร็จการศึกษา.....

สาขาวิชาที่สำเร็จการศึกษา.....ปีที่สำเร็จการศึกษา.....

ตำแหน่งทางวิชาการ/ราชการ.....ระยะเวลาดำรงตำแหน่ง.....ปี

ระยะเวลาในการเป็นครู/อาจารย์ปี

ประสบการณ์ทำงาน/ผลงานวิชาการ/การฝึกอบรมที่ตรงตามสาขาวิชา/สาขางาน.....

เบอร์โทรศัพท์.....อีเมล.....

3. ปวส. หลักสูตรสาขาวิชา.....

สาขางาน.....

จำนวนครู/อาจารย์ประจำสาขาทั้งหมด คน (ควรมีจำนวนอย่างน้อย 3 คน) ดังนี้

1) ชื่อ- นามสกุล
วุฒิการศึกษา.....สถาบันที่สำเร็จการศึกษา.....
สาขาวิชาที่สำเร็จการศึกษา.....ปีที่สำเร็จการศึกษา.....
ตำแหน่งทางวิชาการ/ราชการ.....ระยะเวลาดำรงตำแหน่ง.....ปี
ระยะเวลาในการเป็นครู/อาจารย์ปี
ประสบการณ์ทำงาน/ผลงานวิชาการ/การฝึกอบรมที่ตรงตามสาขาวิชา/สาขางาน.....
.....
เบอร์โทรศัพท์.....อีเมล.....

2) ชื่อ- นามสกุล
วุฒิการศึกษา.....สถาบันที่สำเร็จการศึกษา.....
สาขาวิชาที่สำเร็จการศึกษา.....ปีที่สำเร็จการศึกษา.....
ตำแหน่งทางวิชาการ/ราชการ.....ระยะเวลาดำรงตำแหน่ง.....ปี
ระยะเวลาในการเป็นครู/อาจารย์ปี
ประสบการณ์ทำงาน/ผลงานวิชาการ/การฝึกอบรมที่ตรงตามสาขาวิชา/สาขางาน.....
.....
เบอร์โทรศัพท์.....อีเมล.....

3) ชื่อ- นามสกุล
วุฒิการศึกษา.....สถาบันที่สำเร็จการศึกษา.....
สาขาวิชาที่สำเร็จการศึกษา.....ปีที่สำเร็จการศึกษา.....
ตำแหน่งทางวิชาการ/ราชการ.....ระยะเวลาดำรงตำแหน่ง.....ปี
ระยะเวลาในการเป็นครู/อาจารย์ปี
ประสบการณ์ทำงาน/ผลงานวิชาการ/การฝึกอบรมที่ตรงตามสาขาวิชา/สาขางาน.....
.....
เบอร์โทรศัพท์.....อีเมล.....

7. ข้อมูลสนับสนุนที่สะท้อนถึงผลการผลิตผู้เรียนที่มีความต้องการพิเศษที่ผ่านมาซึ่งได้รับการจ้างงาน เป็นที่ยอมรับ และพึงพอใจของสถานประกอบการและชุมชน
ท้องถิ่น (เฉพาะหลักสูตรสาขาที่ต่อการทำงานเสนอขอ (นำเสนอช่วงเวลา 3 ปีการศึกษาย้อนหลัง (ปีการศึกษา 2564 - 2566) ของทุกหลักสูตรสาขาวิชา/สาขางาน กรณีเป็นหลักสูตรใหม่ให้นำเสนอเฉพาะช่วงปีการศึกษาที่มีบัณฑิตสำเร็จการศึกษา หมายเหตุ โปรดแนบเอกสารหลักฐานที่แสดงถึงข้อมูลจำนวนนักศึกษาที่คงอยู่และสำเร็จการศึกษาในแต่ละภาคการศึกษาในทุก
 หลักสูตรสาขาที่เสนอ)

ชื่อหลักสูตรสาขาวิชา/สาขางานที่เสนอ	ช่วงปีการศึกษา (พ.ศ.)	จำนวนผู้เรียนที่มีความต้องการพิเศษที่ออกกลางคืน (คน)	อัตราการสำเร็จการศึกษา		จำนวนผู้เรียนที่มีความต้องการพิเศษ ได้งานทำหรือประกอบอาชีพอิสระ (คน)
			จำนวนผู้เรียนที่มีความต้องการพิเศษสำเร็จการศึกษา เช่น 75 คน : 70 คน)	จำนวนผู้เรียนที่มีความต้องการพิเศษที่สำเร็จการศึกษา (คน)	
1. สาขาวิชา/สาขางาน.....	2564				
	2565				
	2566				
2. สาขาวิชา/สาขางาน.....	2564				
	2565				
	2566				
3. สาขาวิชา/สาขางาน.....	2564				
	2565				
	2566				

ระบุที่มาของข้อมูลศึกษาออกกลางคืน :

ชื่อหลักสูตรสาขาวิชา/สาขา งานที่เสนอ	ช่วงปี การศึกษา (พ.ศ.)	อัตราการสำเร็จการศึกษา		จำนวนผู้เรียนที่มีความ ต้องการพิเศษ หรือประกอบอาชีพ อิสระ (คน)	จำนวนผู้เรียนที่มีความ ต้องการพิเศษศึกษาต่อ ในระดับที่สูงขึ้น (คน)	จำนวนผู้เรียนที่มีความ ต้องการพิเศษ ได้งานทำ หรือประกอบอาชีพ อิสระ และศึกษาต่อใน ระดับที่สูงขึ้นไปพร้อม กัน (คน)	รายได้เฉลี่ยต่อเดือนของ ผู้จ้างทำหรือประกอบ อาชีพอิสระ (บาท)
		(จำนวนผู้เรียนที่มีความต้องการพิเศษสำเร็จ การศึกษามากกว่า 75 คน : 70 คน)	จำนวนผู้เรียนที่มีความ ต้องการพิเศษที่สำเร็จ การศึกษา (คน)				
4. สาขาวิชา/สาขางาน.....	2564						
	2565						
	2566						
5. สาขาวิชา/สาขางาน.....	2564						
	2565						
	2566						
6. สาขาวิชา/สาขางาน.....	2564						
	2565						
	2566						

ระบุที่มาของข้อมูลผู้เรียนที่มีความต้องการพิเศษที่แต่งงานทำ ประกอบอาชีพอิสระ หรือการศึกษาต่อในระดับที่สูงขึ้น (เช่น การสำรวจโดยใช้แบบสำรวจ ปี 2566)
โปรดแนบบรายงานผลสำรวจการแต่งงานทำ และเอกสารที่เกี่ยวข้อง

8. สถานที่ที่จะดำเนินการสอน (แยกรายหลักสูตรสาขาที่ต้องการยื่นเสนอขอ) (ระบุสถานที่จัดการเรียนการสอน สถานศึกษา... ตำบล...อำเภอ...จังหวัด....)

ชื่อหลักสูตรสาขาวิชา/สาขางานที่เสนอ	ชื่อสถานที่จัดการเรียนการสอน	ตำบล	อำเภอ	จังหวัด
1.				
2.				
3.				

9. การบริหารจัดการประเด็นที่จะทำให้สถานศึกษาไม่ประสบความสำเร็จในการดำเนินโครงการ

- ระบุประเด็นที่จะเกิดขึ้น ผลกระทบที่คาดว่าจะเกิดขึ้น และวิธีการการบริหารจัดการ

ประเด็นที่จะทำให้สถานศึกษาไม่ประสบความสำเร็จในการดำเนินโครงการ	ผลกระทบที่คาดว่าจะเกิดขึ้น	วิธีการการบริหารจัดการและการป้องกันไม่ให้เกิดความเสี่ยง
1) จำนวนนักศึกษาผู้รับทุนไม่เป็นไปตามเป้าหมาย		
2) ผู้รับทุนประสบปัญหาในการปรับตัวและมีปัญหาทางสภาพจิตใจ		
3) ผู้รับทุนประสบปัญหาสุขภาพหรือปัญหาอื่น ๆ ที่สืบเนื่องมาจากความบกพร่องหรือพิการที่เกิดขึ้น		
4) ผลการเรียนผู้รับทุนต่ำกว่าเกณฑ์		
5) ผู้รับทุนมีความเสี่ยงที่จะหลุดออกจากระบบการศึกษาเนื่องจากประสบปัญหาครอบครัว ปัญหาส่วนตัว ปัญหาเกี่ยวกับความประพฤติ เช่น ยาเสพติด ชู้สาว การขาด		

ประเด็นที่จะทำให้สถานศึกษาไม่ประสบความสำเร็จในการดำเนินโครงการ	ผลกระทบที่คาดว่าจะเกิดขึ้น	วิธีการการบริหารจัดการและการป้องกันไม่ให้เกิดความเสี่ยง
เรียน การพนัน (ระบุรายละเอียดตามกรณี)		
6) ผู้รับทุนประสบปัญหาทางด้านการเรียน เช่น เรียนไม่ทัน ไม่ชอบสาขาที่เรียน ไม่ส่งงานตามที่ได้รับมอบหมาย		
7) ผู้รับทุนสำเร็จการศึกษาและไม่มีการทำงาน		
8) การมีส่วนร่วมของผู้บริหารสถานศึกษา ผู้รับผิดชอบโครงการ ผู้ประสานงานโครงการ และคณะทำงาน		
9) การเปลี่ยนแปลงผู้บริหารสถานศึกษา ผู้รับผิดชอบโครงการ ผู้ประสานงานโครงการ และคณะทำงาน		
10) การจัดกิจกรรมและการใช้จ่ายงบประมาณไม่เป็นไปตามแผนที่เสนอ กสศ.		
11) การจัดทำรายงานและรายงานการเงินส่ง กสศ. ล่าช้า		
12) ผู้รับทุนไม่สามารถศึกษาได้ครบหลักสูตร หรือต้องการจะเปลี่ยนสาขาที่เรียนในระดับปวส. ให้สอดคล้องกับกลุ่มสาขาที่ กสศ. กำหนด		
13) อื่น ๆ ระบุ.....		

10. แผนการดำเนินงาน

โปรดอธิบายแต่ละประเด็นเพื่อให้คณะกรรมการเข้าใจแนวคิด และแนวทางการดำเนินงานของสถานศึกษา เพื่อแสดงถึงศักยภาพและประสิทธิภาพในการดำเนินโครงการของสถานศึกษา

10.1 สถานศึกษามีความพร้อมและความเชื่อมั่น ในการดำเนินโครงการให้ประสบความสำเร็จตามเป้าหมายของโครงการทุนนวัตกรรมสายอาชีพชั้นสูง สำหรับผู้เรียนที่มีความต้องการพิเศษ

สถานศึกษาต้องแสดงให้เห็นถึงความพร้อมด้านหลักสูตรสาขา บุคลากรและมิติอื่น ๆ ที่เกี่ยวข้อง รวมถึงโอกาสในการสนับสนุนงบประมาณของภาคเอกชนและหน่วยงานต่าง ๆ ในลักษณะ Matching Fund ตลอดจนแสดงข้อมูลสนับสนุนที่สะท้อนถึงผลการผลิตนักศึกษาที่ผ่านมา ซึ่งได้รับการจ้างงานเป็นที่ยอมรับ และพึงพอใจของสถานประกอบการและชุมชนท้องถิ่น

1) ประเด็น : สถานศึกษามีความพร้อมด้านสาขาหลักสูตร บุคลากรและมิติอื่น ๆ ที่เกี่ยวข้องในสาขาที่เสนอ รวมถึงโอกาสในการสนับสนุนงบประมาณของภาคเอกชนและหน่วยงานต่าง ๆ ในลักษณะ Matching Fund ต่อโครงการที่เสนอและข้อมูลสนับสนุนที่สะท้อนถึงผลการผลิตนักศึกษาที่ผ่านมา ซึ่งได้รับการจ้างงานเป็นที่ยอมรับ และพึงพอใจของสถานประกอบการและชุมชนท้องถิ่นอย่างไร โปรดอธิบายเป็นความเรียงอย่างละเอียดและแสดงความเชื่อมั่นว่าสามารถปฏิบัติได้

.....
.....
.....

2) ประเด็น : หากสถานศึกษาของท่านได้รับการคัดเลือกให้เข้าร่วมโครงการ จะกำหนดโครงสร้างในการบริหารจัดการ บุคลากรผู้รับผิดชอบ และแนวทางการบริหารจัดการให้สำเร็จได้อย่างไร โปรดอธิบายเป็นความเรียงอย่างละเอียดและแสดงความเชื่อมั่นว่าสามารถปฏิบัติได้

.....
.....
.....

3) ประเด็น : สถานศึกษาของท่านมีบุคลากรที่มีประสบการณ์ในการจัดการเรียนการสอน และดูแลผู้เรียนที่มีความต้องการพิเศษ รวมทั้งบุคลากรที่มีวุฒิทางด้านการศึกษาพิเศษหรือไม่ อย่างไร โปรดอธิบายเป็นความเรียงอย่างละเอียดและแสดงความเชื่อมั่นว่าสามารถปฏิบัติได้

.....
.....
.....

4) ประเด็น : สถานศึกษาของท่านมีความพร้อมในเรื่องของสถานที่ อุปกรณ์สำหรับการเรียนการสอน สิ่งอำนวยความสะดวกต่าง ๆ เพื่ออำนวยความสะดวกให้กับผู้เรียนที่มีความต้องการพิเศษหรือไม่ อย่างไร โปรดอธิบายเป็นความเรียงอย่างละเอียดและแสดงความเชื่อมั่นว่าสามารถปฏิบัติได้

.....

.....

.....

10.2 สถานศึกษามีแนวทางในการแนะแนวและประชาสัมพันธ์ทุนการศึกษา การค้นหา กระบวนการคัดกรอง และคัดเลือกนักเรียน นักศึกษา ที่มีคุณสมบัติตามที่กำหนดอย่างไร และมีแนวทางในการสร้างความรู้ ความเข้าใจเชิงรุกเกี่ยวกับการศึกษาต่อในระดับอาชีวศึกษา และสร้างแรงบันดาลใจในการเข้าศึกษาตามหลักสูตรที่เปิดการเรียนการสอนให้กับสถานศึกษาที่มีผู้เรียนที่มีความต้องการพิเศษ เรียนรวม สถานศึกษาเฉพาะความพิการ หรือ ปวช. หรือเทียบเท่าในเขตพื้นที่ที่สถานศึกษาตั้งอยู่ ให้ครอบคลุมและทั่วถึงได้อย่างไร (เป้าหมายการสร้างโอกาสทางการศึกษา และสร้างแรงบันดาลใจในการเรียนสายอาชีพระดับสูง) ในกรณีที่สถานศึกษาของท่านเคยรับทุน กสศ. โปรดอธิบายแนวทางการดำเนินงานที่แตกต่างจากเดิม หรือจะนำประสบการณ์เดิมมาต่อยอดอย่างไร โปรดอธิบาย

ประเด็น	กระบวนการ/วิธีการ/ แนวทางการดำเนินงาน	เครื่องมือ	เครือข่ายความร่วมมือ* (เช่น หน่วยงานภาครัฐ เอกชน ท้องถิ่น)
<u>การแนะแนวและ ประชาสัมพันธ์ ทุนการศึกษาให้กับ กลุ่มเป้าหมายโรงเรียนที่ เกี่ยวข้อง ผู้ปกครอง และ คนในชุมชนพื้นที่ เป้าหมาย ให้ครอบคลุม และทั่วถึงได้</u>			
<u>กระบวนการ และวิธีการ ในการค้นหานักเรียน นักศึกษาที่มีคุณสมบัติ ตามที่กำหนด โดยยึด หลักการมีส่วนร่วมจากผู้มี</u>			

ประเด็น	กระบวนการ/วิธีการ/ แนวทางการดำเนินงาน	เครื่องมือ	เครือข่ายความ ร่วมมือ* (เช่น หน่วยงานภาครัฐ เอกชน ท้องถิ่น)
ส่วนเกี่ยวข้องกับทุกฝ่าย (โปรดระบุทั้งในจังหวัด และนอกจังหวัดที่ตั้ง สถานศึกษา)			
กระบวนการคัดกรอง นักเรียน นักศึกษาที่มี คุณสมบัติตามที่กำหนด			
แนวทางในการคัดเลือก นักเรียน นักศึกษา การ ประเมินศักยภาพ ความ พร้อมในการศึกษาไม่ให้ เสี่ยงหลุดออกจากระบบ การศึกษาและความ เหมาะสมของผู้รับทุนที่มี คุณสมบัติตามที่กำหนด โดยยึดหลักการมีส่วนร่วม จากผู้มีส่วนเกี่ยวข้องจาก ทุกฝ่าย มีวิธีการ และ เครื่องมือในการประเมิน ศักยภาพผู้รับทุน			

*กรณีเป็นภาคีที่เคยดำเนินงานด้วย โปรดระบุที่เคยร่วมดำเนินงานในระยะเวลา 3 ปี โดยระบุที่
นอกเหนือจากการลงนามความร่วมมือ

ประเด็น : หากสถานศึกษาของท่านไม่สามารถค้นหา คัดกรอง และคัดเลือกผู้เรียนที่มีความต้องการพิเศษ
ได้ตามจำนวนที่ได้รับการจัดสรร ท่านจะมีแนวทางการดำเนินงานเพื่อให้ได้นักเรียนตามจำนวนที่ได้รับ
การจัดสรรอย่างไร โปรดอธิบายเป็นความเรียงอย่างละเอียดและแสดงความเชื่อมั่นว่าสามารถปฏิบัติ
ได้

.....

.....

10.4 สถานศึกษามีแนวทางในการพัฒนาระบบดูแลความเป็นอยู่และสวัสดิภาพของผู้เรียนที่มีความต้องการพิเศษให้สามารถเรียนจบตามกำหนดเวลาอย่างไร

สถานศึกษาต้องเสนอแนวทางและกลไกในการติดตามดูแลความเป็นอยู่และสวัสดิภาพเป็นเฉพาะบุคคล ให้คำปรึกษาแก่ผู้รับทุน และการทำงานกับผู้ปกครองอย่างใกล้ชิดตลอดระยะเวลาของการศึกษา แสดงวิธีการที่จะส่งเสริมและพัฒนาคุณภาพชีวิตและการเรียนรู้ของผู้รับทุนอย่างมีประสิทธิภาพ อาทิ การเตรียมความพร้อมและสนับสนุนช่วยเหลือด้านทักษะการทำงาน ทักษะทางวิชาการ ทักษะการบริหารการเงินส่วนบุคคล และทักษะทางสังคมให้แก่ผู้รับทุน การจัดเตรียมห้องพักและระบบดูแลที่ดีและเอื้อต่อการเรียนรู้ โดยคำนึงถึงราคาที่เหมาะสมและความปลอดภัย การให้คำปรึกษาเรื่องการวางแผนใช้จ่ายของผู้รับทุน แนวทางการป้องกันยาเสพติดและอบายมุข การเตรียมความพร้อมและสนับสนุนช่วยเหลือทั้งด้านการวิชาการและทางสังคมให้แก่ผู้รับทุน ระบบดูแลความเป็นอยู่และสวัสดิภาพของผู้รับทุน ต้องครอบคลุมทั้งในด้านสภาพแวดล้อม ความเป็นอยู่ สวัสดิภาพ ด้านร่างกาย จิตใจ อารมณ์และสังคม รวมถึงการพัฒนาทักษะการเรียนรู้ ทักษะชีวิต ทักษะสังคม และมีมาตรการในการดูแลและป้องกันปัญหา ติดตาม เฝ้าระวัง และมีระบบการแก้ไขปัญหาเป็นเฉพาะบุคคลเมื่อพบกรณีผิดปกติที่จะส่งผลให้ผู้รับทุนเรียนไม่จบตามกำหนด

กรณีหากสถานศึกษาของท่านได้รับการคัดเลือกให้เข้าร่วมโครงการฯ ท่านสามารถจัดห้องพักที่มีของสถานศึกษาสำหรับนักศึกษาผู้รับทุนของโครงการฯ เป็นการเฉพาะได้หรือไม่

มี เพียงพอกับจำนวนนักศึกษาทุน ระบุรายละเอียดห้องพัก

ประเภทห้องพัก	รายละเอียดห้องพัก	จำนวนห้องที่รองรับผู้รับทุน (ปี 2567) (ห้อง)	จำนวนผู้รับทุน (ปี 2567) ที่รองรับได้ (คน)
หอพักกลางของสถานศึกษา <input type="checkbox"/> หอพักรวม <input type="checkbox"/> หอชายล้วน <input type="checkbox"/> หอหญิงล้วน <input type="checkbox"/> อื่น ๆ โปรดระบุ.....	<input type="checkbox"/> บ้านพัก <input type="checkbox"/> หอพัก จำนวน ชั้น <input type="checkbox"/> ห้องน้ำในตัว <input type="checkbox"/> ห้องน้ำรวม <input type="checkbox"/> อื่น ๆ โปรดระบุ.....		
หอพักของสาขา <input type="checkbox"/> หอพักรวม <input type="checkbox"/> หอชายล้วน	<input type="checkbox"/> บ้านพัก <input type="checkbox"/> หอพัก จำนวน ชั้น		

<input type="checkbox"/> หอหญิงล้วน	<input type="checkbox"/> ห้องน้ำในตัว		
<input type="checkbox"/> อื่น ๆ โปรดระบุ.....	<input type="checkbox"/> ห้องน้ำรวม		
	<input type="checkbox"/> อื่น ๆ โปรดระบุ.....		
อื่น ๆ ระบุ			

โปรดระบุ : หอพัก 1 ห้องจะสามารถจัดให้ผู้รับทุนอาศัยอยู่ได้ จำนวน.....คน

อาจารย์ผู้ดูแลหอพัก สัดส่วน ครู : ผู้รับทุนในหอพัก คือ :

โปรดแนบแผนผังและภาพถ่ายหอพักนักศึกษา และประกาศอัตราการเรียกเก็บค่าเช่าหอพักและค่าสาธารณูปโภค

ระยะทางจากหอพักถึงสถานศึกษา กิโลเมตร

โปรดแนบแผนผังและภาพถ่ายหอพักนักศึกษา และประกาศอัตราการเรียกเก็บค่าเช่าหอพักและค่าสาธารณูปโภค (กรณีจัดสรรหอพักภายนอกให้กับนักศึกษา)

มี แต่ไม่เพียงพอกับจำนวนนักศึกษาทุน ระบุรายละเอียดหอพัก

ประเภทหอพัก	รายละเอียดหอพัก	จำนวนห้องที่รองรับผู้รับทุน (ปี 2567) (ห้อง)	จำนวนผู้รับทุน (ปี 2567) ที่รองรับได้ (คน)
หอพักกลางของสถานศึกษา <input type="checkbox"/> หอพักรวม <input type="checkbox"/> หอชายล้วน <input type="checkbox"/> หอหญิงล้วน <input type="checkbox"/> อื่น ๆ โปรดระบุ.....	<input type="checkbox"/> บ้านพัก <input type="checkbox"/> หอพัก จำนวน ชั้น <input type="checkbox"/> ห้องน้ำในตัว <input type="checkbox"/> ห้องน้ำรวม <input type="checkbox"/> อื่น ๆ โปรดระบุ.....		
หอพักของสาขา <input type="checkbox"/> หอพักรวม <input type="checkbox"/> หอชายล้วน <input type="checkbox"/> หอหญิงล้วน <input type="checkbox"/> อื่น ๆ โปรดระบุ.....	<input type="checkbox"/> บ้านพัก <input type="checkbox"/> หอพัก จำนวน ชั้น <input type="checkbox"/> ห้องน้ำในตัว <input type="checkbox"/> ห้องน้ำรวม <input type="checkbox"/> อื่น ๆ โปรดระบุ.....		
อื่น ๆ ระบุ			

โปรดระบุ : หอพัก 1 ห้องจะสามารถจัดให้ผู้รับทุนอาศัยอยู่ได้ จำนวน.....คน

อาจารย์ผู้ดูแลหอพัก สัดส่วน ครู : ผู้รับทุนในหอพัก คือ :

โปรดแนบแผนผังและภาพถ่ายหอพักนักศึกษา และประกาศอัตราการเรียกเก็บค่าเช่าหอพักและค่าสาธารณูปโภค

ระยะทางจากหอพักถึงสถานศึกษา กิโลเมตร

สถานศึกษาจะมีวิธีการบริหารจัดการหาหอพักให้นักศึกษาผู้รับทุนที่ไม่สามารถจัดสรรหอพักภายในสถานศึกษาได้อย่างไร

.....

โปรดแนบแผนผังและภาพถ่ายหอพักนักศึกษา และประกาศอัตราการเรียกเก็บค่าเช่าหอพักและค่าสาธารณูปโภค (กรณีจัดสรรหอพักภายนอกให้กับนักศึกษา)

ไม่มี (โปรดระบุวิธีการบริหารจัดการ)

สถานศึกษาจะมีวิธีการหรือกระบวนการสำหรับการดูแลผู้รับทุนที่อยู่หอพักนอกสถานศึกษาตลอดระยะเวลาที่ผู้รับทุนเข้ารับการศึกษ หรือ บริหารจัดการหาหอพักให้นักศึกษาผู้รับทุน ได้อย่างไร

.....

โปรดแนบแผนผังและภาพถ่ายหอพักนักศึกษา และประกาศอัตราการเรียกเก็บค่าเช่าหอพักและค่าสาธารณูปโภค

1) ประเด็น : สถานศึกษาของท่านมีแนวทางในการเตรียมความพร้อมก่อนเข้าเรียน ด้านวิชาการ การเสริมทักษะที่จำเป็นในการปรับตัวและการใช้ชีวิตก่อนการศึกษาให้แก่ผู้เรียนที่มีความต้องการพิเศษที่ได้รับทุนอย่างไร

กระบวนการ/วิธีการ/แนวทางการดำเนินงาน

การประชุมทำความเข้าใจนักศึกษา

การประชุมทำความเข้าใจผู้ปกครอง

การตรวจสอบสภาพก่อนการเปิดภาคการศึกษา

การปรับพื้นฐานทางด้านวิชาการ

อื่น ๆ โปรดระบุ.....

โปรดอธิบายเป็นความเรียงอย่างละเอียดและแสดงความเชื่อมั่นว่าสามารถปฏิบัติได้

.....

2) ประเด็น : สถานศึกษาของท่านมีการจัดทำแผนการจัดการศึกษาเฉพาะบุคคลสำหรับผู้เรียนที่มีความต้องการพิเศษ (IEP : Individualized Education Program) หรือมีประสบการณ์ในการจัดทำหรือไม่ อย่างไร โปรดอธิบายเป็นความเรียงอย่างละเอียดและแสดงความเชื่อมั่นว่าสามารถปฏิบัติได้

.....
.....

3) ประเด็น : สถานศึกษาของท่านมีแนวทางในการให้คำปรึกษาทางวิชาการให้แก่ผู้เรียนที่มีความต้องการพิเศษที่ได้รับทุนตลอดระยะเวลาของการศึกษาเพื่อให้สำเร็จการศึกษาตามที่กำหนดอย่างไร รวมถึงมาตรการป้องกันไม่ให้เกิดปัญหาทางวิชาการและมิติอื่น ๆ ที่จะทำให้ผู้รับทุนไม่สำเร็จการศึกษาตามกำหนด

กระบวนการ/วิธีการ/แนวทางการดำเนินงาน

- การเรียนปรับพื้นฐานตามความจำเป็นของสาขาวิชาชีพ
- การสอนเสริมนอกเวลาในรายวิชาที่นักศึกษามีปัญหา
- กิจกรรมการเรียนรู้สภาพชุมชนท้องถิ่นภูมิลำเนาและรอบสถานศึกษา
- การพัฒนาทัศนคติ และเจตคติ
- การอยู่ร่วมกันและการทำงานเป็นทีม
- การป้องกันและต่อต้านยาเสพติด
- อื่น ๆ โปรดระบุ.....

โปรดอธิบายเป็นความเรียงอย่างละเอียดและแสดงความเชื่อมั่นว่าสามารถปฏิบัติได้

.....
.....

4) ประเด็น : สถานศึกษาของท่านมีแนวทางพัฒนาระบบดูแลผู้เรียนที่มีความต้องการพิเศษที่ได้รับทุนเป็นเฉพาะบุคคลตลอดระยะเวลาการศึกษาอย่างไร รวมทั้งมีมาตรการดูแลและป้องกันที่จะทำให้ผู้รับทุนเรียนไม่สามารถสำเร็จการศึกษาตามกำหนดเวลาอย่างไร โปรดอธิบายเป็นความเรียงอย่างละเอียด

4.1) กรณีอาศัยอยู่หอพักภายในสถานศึกษา

.....
.....

4.2) กรณีอาศัยอยู่หอพักภายนอกสถานศึกษา

.....
.....

4.3) กรณีอาศัยอยู่กับพ่อแม่ ผู้ปกครอง

.....
.....

4.4) กรณีอื่น ๆ

.....
.....

5) ประเด็น : สถานศึกษาของท่านมีแนวทางในการให้คำปรึกษาและพัฒนาทักษะเรื่อง การวางแผนใช้จ่ายของผู้รับทุน หรือมีแนวทางในการส่งเสริมความรู้ ทักษะ และวินัยทางการเงิน รวมถึง แนวทางการบริหารจัดการเงิน ในกรณีที่นักศึกษาได้รับอัตราค่าจ้างจากการฝึกประสบการณ์วิชาชีพตาม หลักสูตรอย่างไร

กระบวนการ/วิธีการ/แนวทางการดำเนินงาน

- กิจกรรมส่งเสริมการออม
- การจัดทำบัญชีรายรับรายจ่าย และนำมาวางแผนการใช้จ่ายเงิน
- อื่น ๆ โปรดระบุ.....

โปรดอธิบายเป็นความเรียงอย่างละเอียดและแสดงความเชื่อมั่นว่าสามารถปฏิบัติได้

.....
.....

6) ประเด็น : สถานศึกษาของท่านมีกลไกติดตามดูแลและให้แนวทางในการให้คำปรึกษาเรื่อง ทักษะชีวิตและสังคม ในมิติต่าง ๆ เช่น การป้องกันยาเสพติดและอบายมุข (เหล้า บุหรี่) การป้องกันโรคติดต่อ ทางเพศสัมพันธ์ การตั้งครรภในวัยเรียน และอื่น ๆ ของผู้เรียนที่มีความต้องการพิเศษที่ได้รับทุนอย่างไร

กระบวนการ/วิธีการ/แนวทางการดำเนินงาน

- กิจกรรมการให้คำปรึกษาด้านสุขภาพกายและสุขภาพจิตและความเป็นอยู่ของนักศึกษา โดยอาจารย์ และความร่วมมือกับองค์กรภายนอก

อื่น ๆ โปรดระบุ.....

โปรดอธิบายเป็นความเรียงอย่างละเอียดและแสดงความเชื่อมั่นว่าสามารถปฏิบัติได้

.....

ข้อเสนอกิจกรรมแนวทางในการดูแลความเป็นอยู่และสวัสดิภาพให้ผู้รับทุนเป็นเฉพาะบุคคล
 สอดคล้องกับความต้องการพิเศษ ที่สถานศึกษาจะดำเนิน หากได้รับการสนับสนุนทุนจาก กสศ.

แนวทางในการดูแลความเป็นอยู่และสวัสดิภาพให้ผู้รับทุนเป็นเฉพาะบุคคลสอดคล้องกับความต้องการพิเศษ								
ที่	ชื่อ/ลักษณะกิจกรรม	รายละเอียดกิจกรรม	ผลลัพธ์ที่คาดว่าจะเกิดขึ้น	ตัวชี้วัด	วิธีการประเมินผล*	ผู้เกี่ยวข้อง	ระยะเวลาที่จัดกิจกรรม	งบประมาณ** (บาท)
1.	ชื่อ ลักษณะกิจกรรม <input type="checkbox"/> กิจกรรมเดิม <input type="checkbox"/> กิจกรรมใหม่	1. 2. 3.		เชิงปริมาณ 1. 2. 3. เชิงคุณภาพ 1. 2. 3.	วิธีการประเมิน เครื่องมือประเมิน	1. 2. 3.		
2.	ชื่อ ลักษณะกิจกรรม <input type="checkbox"/> กิจกรรมเดิม <input type="checkbox"/> กิจกรรมใหม่	1. 2. 3.		เชิงปริมาณ 1. 2. 3. เชิงคุณภาพ 1. 2. 3.	วิธีการประเมิน เครื่องมือประเมิน	1. 2. 3.		
3.	ชื่อ ลักษณะกิจกรรม <input type="checkbox"/> กิจกรรมเดิม <input type="checkbox"/> กิจกรรมใหม่	1. 2. 3.		เชิงปริมาณ 1. 2. 3. เชิงคุณภาพ 1. 2. 3.	วิธีการประเมิน เครื่องมือประเมิน	1. 2. 3.		
	ชื่อ ลักษณะกิจกรรม <input type="checkbox"/> กิจกรรมเดิม <input type="checkbox"/> กิจกรรมใหม่	1. 2. 3.		เชิงปริมาณ 1. 2. 3. เชิงคุณภาพ 1. 2. 3.	วิธีการประเมิน เครื่องมือประเมิน	1. 2. 3.		

แนวทางในการดูแลความเป็นอยู่และสวัสดิภาพให้ผู้รับทุนเป็นเฉพาะบุคคลสอดคล้องกับความต้องการพิเศษ								
ที่	ชื่อ/ลักษณะกิจกรรม	รายละเอียดกิจกรรม	ผลลัพธ์ที่คาดว่าจะเกิดขึ้น	ตัวชี้วัด	วิธีการประเมินผล*	ผู้เกี่ยวข้อง	ระยะเวลาที่จัดกิจกรรม	งบประมาณ** (บาท)
								รวมงบประมาณ (บาท)*

*โปรดระบุวิธีการประเมินผลที่ชัดเจนและปฏิบัติได้จริง

**งบประมาณรวมอยู่ในสัดส่วนระหว่าง ร้อยละ 15-20 ของงบที่จัดสรรทั้งหมด

10.5 สถานศึกษามีแนวทางในการพัฒนาหลักสูตรและกระบวนการเรียนการสอนให้มีคุณภาพสูงอย่างไร

โปรดอธิบายและยกตัวอย่างกระบวนการสอน แสดงให้เห็นว่า สถานศึกษาต้องแสดงให้เห็นถึงศักยภาพในการจัดการเรียนการสอนที่เหมาะสมกับลักษณะประเภทความพิการของผู้เรียนที่มีความต้องการพิเศษและที่นำไปสู่สมรรถนะและทักษะการเรียนรู้ในศตวรรษที่ 21 เทคโนโลยีดิจิทัล และทักษะการเป็นผู้ประกอบการ (Entrepreneurship Skills) และดำเนินการให้มีประสิทธิภาพสูงสุด ดังนี้

- 1) มีกระบวนการหรือกิจกรรมเสริมที่มากกว่าหลักสูตรปกติ และวางแนวทางไว้สำหรับผู้รับทุนแต่ละชั้นปีอย่างชัดเจน
- 2) มีอาจารย์ที่ปรึกษาคอยดูแลอย่างใกล้ชิดเพื่อสังเกตพฤติกรรมการเรียนรู้ของผู้รับทุน ให้การสนับสนุนอย่างทันท่วงที และมีประสิทธิภาพ
- 3) มีระบบการจัดการเรียนการสอนที่สร้างสมรรถนะ (Competencies) สอดคล้องกับความต้องการของตลาดแรงงาน และการเป็นผู้ประกอบการ
- 4) มีการจัดทำฐานข้อมูลผู้รับทุนและเพื่อบริหารจัดการโครงการ ติดตามและประเมินผู้รับทุน ทั้งด้านการพัฒนาศักยภาพการเรียนรู้ และติดตามพฤติกรรมได้เป็นรายบุคคลเพื่อแลกเปลี่ยนเรียนรู้ และใช้ประโยชน์ร่วมกัน
- 5) มีแผนในการส่งเสริมและพัฒนาผู้รับทุนให้มีโอกาสมีงานทำหลังสำเร็จการศึกษา โดยงานจะต้องตรงกับศักยภาพของผู้รับทุน และเป็นงานที่ยกระดับคุณภาพชีวิตของผู้รับทุน

(โปรดระบุให้ครบทุกหลักสูตรสาขาที่ต้องการยื่นเสนอขอ)

1. ปวส. หลักสูตรสาขาวิชา

สาขางาน.....

เป็นหลักสูตรที่มีระบบบูรณาการการเรียนรู้กับการทำงาน Work Integrated Learning (WIL) หรือไม่

ไม่เป็น เป็น

ในกรณีที่ เป็น WIL โปรดระบุรูปแบบ

ทวิภาคี การฝึกประสบการณ์วิชาชีพ การฝึกภาคฤดูร้อน อื่น ๆ ระบุ.....

วิธีดำเนินการที่สอดคล้องกับหลักสูตรสาขาวิชา/สาขางาน โดยระบุรายวิชาและวิธีการที่ศึกษาในสถานประกอบการ โปรดอธิบาย

.....
.....

วิธีการบริหารจัดการและการติดตามในการนิเทศนักศึกษาในสถานประกอบการ โปรดอธิบาย

.....
.....

การวัดและการประเมินผลสำหรับรายวิชาที่มีการจัดการเรียนการสอนในสถานประกอบการ (โปรดอธิบาย)

- การสังเกตการณ์
- การสอบวัดความรู้และทักษะ
- การร่วมประเมินระหว่างสถานศึกษาและสถานประกอบการ
- อื่น ๆ โปรดระบุ.....

.....
โดยมีระยะเวลาในการเรียนรู้ในสถานประกอบการเป็นระยะเวลา

- ระยะเวลา.....วันในแต่ละสัปดาห์ จำนวนรวม.....ภาคการศึกษา
- ระยะเวลา.....ภาคการศึกษา (อยู่ในสถานประกอบการตลอดภาคการศึกษา)
โปรดระบุภาคการศึกษาและปีการศึกษา.....
- ระยะเวลา.....ภาคฤดูร้อนการศึกษา (อยู่ในสถานประกอบการตลอดภาคการศึกษา)
โปรดระบุภาคการศึกษาและปีการศึกษา.....

ความร่วมมือกับหน่วยงานภาคเอกชน/ภาคผู้ประกอบการที่สอดคล้องกับสาขาวิชา/สาขางาน

หน่วยงานที่ร่วมมือ 2 ปี ที่ผ่านมา	หน่วยงานที่ร่วมมือในปัจจุบัน	หน่วยงานที่คาดว่าจะร่วมมือในอนาคต

หน่วยงานภาคเอกชน/ภาคผู้ประกอบการที่ส่งผู้รับทุนเข้าฝึกประสบการณ์วิชาชีพ มีจำนวนครูฝึกที่ผ่านการอบรมหลักสูตรครูฝึกในสถานประกอบการจากหน่วยงานของรัฐที่เกี่ยวข้อง มี ไม่มี จำนวน.....คน

หมายเหตุ โปรดแนบแผนการเรียนในสถานศึกษาและสถานประกอบการของหลักสูตรสาขาวิชาในแต่ละระดับชั้นปี (ตามหลักสูตรสาขาที่เสนอขอ)

2. ปวส. หลักสูตรสาขาวิชา

สาขางาน.....

เป็นหลักสูตรที่มีระบบบูรณาการการเรียนรู้กับการทำงาน Work Integrated Learning (WIL) หรือไม่

- ไม่เป็น เป็น

ในกรณีที่ เป็น WIL โปรดระบุรูปแบบ

- ทวิภาคี การฝึกประสบการณ์วิชาชีพ การฝึกภาคฤดูร้อน อื่น ๆ ระบุ.....

วิธีดำเนินการที่สอดคล้องกับหลักสูตรสาขาวิชา/สาขา งาน โดยระบุรายวิชาและวิธีการที่ศึกษาในสถานประกอบการ โปรดอธิบาย

.....
.....

วิธีการบริหารจัดการและการติดตามในการนิเทศนักศึกษาในสถานประกอบการ โปรดอธิบาย

.....
.....

การวัดและการประเมินผลสำหรับรายวิชาที่มีการจัดการเรียนการสอนในสถานประกอบการ (โปรดอธิบาย)

- การสังเกตการณ์
- การสอบวัดความรู้และทักษะ
- การร่วมประเมินระหว่างสถานศึกษาและสถานประกอบการ
- อื่น ๆ โปรดระบุ.....

.....
โดยมีระยะเวลาในการเรียนรู้ในสถานประกอบการเป็นระยะเวลา

- ระยะเวลา.....วันในแต่ละสัปดาห์ จำนวนรวม.....ภาคการศึกษา
- ระยะเวลา.....ภาคการศึกษา (อยู่ในสถานประกอบการตลอดภาคการศึกษา)
โปรดระบุภาคการศึกษาและปีการศึกษา.....
- ระยะเวลา.....ภาคฤดูร้อนการศึกษา (อยู่ในสถานประกอบการตลอดภาคการศึกษา)
โปรดระบุภาคการศึกษาและปีการศึกษา.....

ความร่วมมือกับหน่วยงานภาคเอกชน/ภาคผู้ประกอบการที่สอดคล้องกับสาขาวิชา/สาขา งาน

หน่วยงานที่ร่วมมือ 2 ปีที่ผ่านมา	หน่วยงานที่ร่วมมือในปัจจุบัน	หน่วยงานที่คาดว่าจะร่วมมือในอนาคต

หน่วยงานภาคเอกชน/ภาคผู้ประกอบการที่ส่งผู้รับทุนเข้าฝึกประสบการณ์วิชาชีพ มีจำนวนครูฝึกที่ผ่านการอบรมหลักสูตรครูฝึกในสถานประกอบการจากหน่วยงานของรัฐที่เกี่ยวข้อง มี ไม่มี จำนวน.....คน
หมายเหตุ โปรดแนบแผนการเรียนในสถานศึกษาและสถานประกอบการของหลักสูตรสาขาวิชาในแต่ละระดับชั้นปี (ตามหลักสูตรสาขาที่เสนอขอ)

3. ปวส. หลักสูตรสาขาวิชา
สาขางาน.....

เป็นหลักสูตรที่มีระบบบูรณาการการเรียนรู้กับการทำงาน Work Integrated Learning (WIL) หรือไม่

ไม่เป็น เป็น

ในกรณีที่เป็น WIL โปรดระบุรูปแบบ

ทวิภาคี การฝึกประสบการณ์วิชาชีพ การฝึกภาคฤดูร้อน อื่น ๆ ระบุ.....

วิธีดำเนินการที่สอดคล้องกับหลักสูตรสาขาวิชา/สาขางาน โดยระบุรายวิชาและวิธีการที่ศึกษาในสถานประกอบการ โปรดอธิบาย

วิธีการบริหารจัดการและการติดตามในการนิเทศนักศึกษาในสถานประกอบการ โปรดอธิบาย

การวัดและการประเมินผลสำหรับรายวิชาที่มีการจัดการเรียนการสอนในสถานประกอบการ (โปรดอธิบาย)

การสังเกตการณ์

การสอบวัดความรู้และทักษะ

การร่วมประเมินระหว่างสถานศึกษาและสถานประกอบการ

อื่น ๆ โปรดระบุ.....

โดยมีระยะเวลาในการเรียนรู้ในสถานประกอบการเป็นระยะเวลา

ระยะเวลา.....วันในแต่ละสัปดาห์ จำนวนรวม.....ภาคการศึกษา

ระยะเวลา.....ภาคการศึกษา (อยู่ในสถานประกอบการตลอดภาคการศึกษา)

โปรดระบุภาคการศึกษาและปีการศึกษา.....

ระยะเวลา.....ภาคฤดูร้อนการศึกษา (อยู่ในสถานประกอบการตลอดภาคการศึกษา)

โปรดระบุภาคการศึกษาและปีการศึกษา.....

ความร่วมมือกับหน่วยงานภาคเอกชน/ภาคผู้ประกอบการที่สอดคล้องกับสาขาวิชา/สาขางาน

หน่วยงานที่ร่วมมือ 2 ปีที่ผ่านมา	หน่วยงานที่ร่วมมือในปัจจุบัน	หน่วยงานที่คาดว่าจะร่วมมือในอนาคต

หน่วยงานภาคเอกชน/ภาคผู้ประกอบการที่ส่งผู้รับทุนเข้าฝึกประสบการณ์วิชาชีพ มีจำนวนครูฝึกที่ผ่านการอบรมหลักสูตรครูฝึกในสถานประกอบการจากหน่วยงานของรัฐที่เกี่ยวข้อง มี ไม่มี จำนวน.....คน

หมายเหตุ โปรดแนบแผนการเรียนในสถานศึกษาและสถานประกอบการของหลักสูตรสาขาวิชาในแต่ละระดับชั้นปี (ตามหลักสูตรสาขาที่เสนอขอ)

1) ประเด็น : สถานศึกษาของท่านมีแนวทางการจัดกระบวนการเรียนการสอนและการฝึกประสบการณ์ร่วมกับสถานประกอบการ หน่วยงานที่เกี่ยวข้อง เพื่อพัฒนาผู้รับทุนที่ยกระดับจากการดำเนินงานปัจจุบันอย่างไร โปรดอธิบายเป็นความเรียงอย่างละเอียดและแสดงความเชื่อมั่นว่าสามารถปฏิบัติได้

สถานประกอบการ/หน่วยงานที่เกี่ยวข้อง	การดำเนินงานปัจจุบัน	มิติที่ต้องการยกระดับ

2) ประเด็น : สถานศึกษาของท่านมีแนวทางจัดกิจกรรมส่งเสริมการเรียนรู้ เพิ่มเติมจากการเรียนในหลักสูตรปกติ เพื่อพัฒนาศักยภาพของผู้รับทุนในแต่ละชั้นปีอย่างไร

ชั้นปี	แนวทางจัดกิจกรรมส่งเสริมการเรียนรู้ เพิ่มเติมจากการเรียนในหลักสูตรปกติ		
	ทักษะชีวิต	ทักษะวิชาชีพ... (สาขาวิชา/สาขางาน)	ทักษะวิชาชีพ... (สาขาวิชา/สาขางาน)
ปวส.1			
ปวส. 2			

ข้อเสนอกิจกรรมแนวทางในการพัฒนาหลักสูตรและกระบวนการเรียนการสอนให้มีคุณภาพสูง
ที่สถานศึกษาจะดำเนิน หากได้รับการสนับสนุนทุนจาก กสศ.

แนวทางในการพัฒนาหลักสูตรและกระบวนการเรียนการสอนให้มีคุณภาพสูง								
ที่	ชื่อ/ลักษณะกิจกรรม	รายละเอียดกิจกรรม	ผลลัพธ์ที่คาดว่าจะเกิดขึ้น	ตัวชี้วัด	วิธีการประเมินผล*	ผู้เกี่ยวข้อง	ระยะเวลาที่จัดกิจกรรม	งบประมาณ** (บาท)
1.	ชื่อ ลักษณะกิจกรรม <input type="checkbox"/> กิจกรรมเดิม <input type="checkbox"/> กิจกรรมใหม่	1. 2. 3.		เชิงปริมาณ 1. 2. 3. เชิงคุณภาพ 1. 2. 3.	วิธีการประเมิน เครื่องมือประเมิน	1. 2. 3.		
2.	ชื่อ ลักษณะกิจกรรม <input type="checkbox"/> กิจกรรมเดิม <input type="checkbox"/> กิจกรรมใหม่	1. 2. 3.		เชิงปริมาณ 1. 2. 3. เชิงคุณภาพ 1. 2. 3.	วิธีการประเมิน เครื่องมือประเมิน	1. 2. 3.		
3.	ชื่อ ลักษณะกิจกรรม <input type="checkbox"/> กิจกรรมเดิม <input type="checkbox"/> กิจกรรมใหม่	1. 2. 3.		เชิงปริมาณ 1. 2. 3. เชิงคุณภาพ 1. 2. 3.	วิธีการประเมิน เครื่องมือประเมิน	1. 2. 3.		
	ชื่อ ลักษณะกิจกรรม <input type="checkbox"/> กิจกรรมเดิม <input type="checkbox"/> กิจกรรมใหม่	1. 2. 3.		เชิงปริมาณ 1. 2. 3. เชิงคุณภาพ 1. 2. 3.	วิธีการประเมิน เครื่องมือประเมิน	1. 2. 3.		
รวมงบประมาณ (บาท)*								

*โปรดระบุวิธีการประเมินผลที่ชัดเจนและปฏิบัติได้จริง

**งบประมาณรวมอยู่ในสัดส่วนระหว่าง ร้อยละ 30-35 ของงบที่จัดสรรทั้งหมด

10.6 สถานศึกษามีแนวทางในการส่งเสริมโอกาสการมีงานทำของผู้ที่จะจบการศึกษาอย่างไร

เสนอมาตรการบริหารจัดการ การจัดการเรียนการสอนที่สอดคล้องความต้องการ ตลาดแรงงานตามแผนยุทธศาสตร์ประเทศไทย 4.0 และแนวทางการส่งเสริมให้ผู้เรียนที่มีความต้องการ พิเศษที่รับทุนมีงานทำหลังสำเร็จการศึกษา แผนการเปลี่ยนผ่านสู่การมีงานทำ แผนพัฒนาอาชีพ หรือแผน อื่น ๆ ที่เป็นแนวทางการส่งเสริมและเตรียมความพร้อมให้แก่ผู้รับทุนเพื่อนำไปสู่การมีงานทำหลังสำเร็จ การศึกษา เช่น การทำความร่วมมือกับภาคี ทั้งภาครัฐ เอกชน และท้องถิ่น มีความร่วมมือในการผลิต บุคลากรให้แก่สถานประกอบการสอดคล้องกับเกณฑ์มาตรฐานหลักสูตรของสำนักงานคณะกรรมการการ อาชีวศึกษา (สอศ.) และหน่วยงานต้นสังกัด และมีการประกันการมีงานทำของผู้รับทุน เช่น การทำความ ร่วมมือกับภาคีทั้งภาครัฐ เอกชน และท้องถิ่น โดยมีข้อตกลงความร่วมมือ (MOU) หรือ โครงการความ ร่วมมือผลิตบุคลากรให้แก่บริษัทที่มีความชัดเจน สามารถยืนยันการมีงานทำของผู้เรียนที่มีความต้องการ พิเศษที่รับทุนได้

1) ประเด็น : สถานศึกษาของท่านมีแนวทางในการจัดทำฐานข้อมูลผู้เรียนที่มีความต้องการ พิเศษที่ได้รับทุน เพื่อติดตามประเมินผู้รับทุน รวมถึงฐานข้อมูลตลาดแรงงานให้เกิดประสิทธิภาพอย่างไร โปรด อธิบายเป็นความเรียงอย่างละเอียดและแสดงความเชื่อมั่นว่าสามารถปฏิบัติได้

.....
.....

2) ประเด็น : สถานศึกษาของท่านมีแนวคิดและแนวทางในการส่งเสริมการมีงานทำแก่ผู้เรียน ที่มีความต้องการพิเศษที่ได้รับทุนร่วมกับหน่วยงานที่เกี่ยวข้องอย่างไร เพื่อสร้างเครือข่ายการทำงานให้ประสบ ความสำเร็จตามเป้าหมายอย่างไร โปรดอธิบายเป็นความเรียงอย่างละเอียดและแสดงความเชื่อมั่นว่า สามารถปฏิบัติได้

.....
.....

3) ประเด็น : สถานศึกษาของท่านมีแนวคิดและแนวทางในการขยายความร่วมมือกับ ภาคเอกชนอย่างไร โปรดอธิบายเป็นความเรียงอย่างละเอียดและแสดงความเชื่อมั่นว่าสามารถปฏิบัติได้

.....
.....

4) ประเด็น : สถานศึกษาของท่านมีแนวคิดและแนวทางในพัฒนาแผนการเปลี่ยนผ่านสู่การมีงานทำ แผนพัฒนาอาชีพ หรือแผนอื่น ๆ ที่เป็นแนวทางการส่งเสริมและเตรียมความพร้อมให้แก่ผู้รับทุนเพื่อนำไปสู่การมีงานทำหลังสำเร็จการศึกษาอย่างไร โปรดอธิบายเป็นความเรียงอย่างละเอียดและแสดงความเชื่อมั่นว่าสามารถปฏิบัติได้

.....

.....

5) ประเด็น : สถานศึกษาของท่านมีแนวทางในการติดตามความเป็นอยู่และการมีงานทำของผู้เรียนที่มีความต้องการพิเศษที่ได้รับทุนหลังสำเร็จการศึกษาอย่างไร รวมถึงการจัดทำฐานข้อมูลผู้รับทุนเมื่อจบการศึกษาอย่างไร โปรดอธิบายเป็นความเรียงอย่างละเอียดและแสดงความเชื่อมั่นว่าสามารถปฏิบัติได้

.....

.....

ข้อเสนอกิจกรรม/แนวทางในการส่งเสริมโอกาสการมีงานทำของผู้ที่จะจบการศึกษา ที่สถานศึกษาจะดำเนิน หากได้รับการสนับสนุนทุนจาก กสศ.

แนวทางในการส่งเสริมโอกาสการมีงานทำของผู้ที่จะจบการศึกษา								
ที่	ชื่อ/ลักษณะกิจกรรม	รายละเอียดกิจกรรม	ผลลัพธ์ที่คาดว่าจะเกิดขึ้น	ตัวชี้วัด	วิธีการประเมินผล*	ผู้เกี่ยวข้อง	ระยะเวลาที่จัดกิจกรรม	งบประมาณ** (บาท)
1.	ชื่อ ลักษณะกิจกรรม <input type="checkbox"/> กิจกรรมเดิม <input type="checkbox"/> กิจกรรมใหม่	1. 2. 3.		เชิงปริมาณ 1. 2. 3. เชิงคุณภาพ 1. 2. 3.	วิธีการประเมิน เครื่องมือประเมิน	1. 2. 3.		
2.	ชื่อ ลักษณะกิจกรรม <input type="checkbox"/> กิจกรรมเดิม <input type="checkbox"/> กิจกรรมใหม่	1. 2. 3.		เชิงปริมาณ 1. 2. 3. เชิงคุณภาพ 1. 2. 3.	วิธีการประเมิน เครื่องมือประเมิน	1. 2. 3.		
3.	ชื่อ ลักษณะกิจกรรม <input type="checkbox"/> กิจกรรมเดิม <input type="checkbox"/> กิจกรรมใหม่	1. 2. 3.		เชิงปริมาณ 1. 2. 3. เชิงคุณภาพ 1.	วิธีการประเมิน เครื่องมือประเมิน	1. 2. 3.		

แนวทางในการส่งเสริมโอกาสการมีงานทำของผู้ที่จะจบการศึกษา								
ที่	ชื่อ/ลักษณะกิจกรรม	รายละเอียดกิจกรรม	ผลลัพธ์ที่คาดว่าจะเกิดขึ้น	ตัวชี้วัด	วิธีการประเมินผล*	ผู้เกี่ยวข้อง	ระยะเวลาที่จัดกิจกรรม	งบประมาณ** (บาท)
				2. 3.				
	ชื่อ ลักษณะกิจกรรม <input type="checkbox"/> กิจกรรมเดิม <input type="checkbox"/> กิจกรรมใหม่	1. 2. 3.		เชิงปริมาณ 1. 2. 3. เชิงคุณภาพ 1. 2. 3.	วิธีการประเมิน เครื่องมือประเมิน	1. 2. 3.		
รวมงบประมาณ (บาท)*								

*โปรดระบุวิธีการประเมินผลที่ชัดเจนและปฏิบัติได้จริง

**งบประมาณรวมอยู่ในสัดส่วนระหว่าง ร้อยละ 25-30 ของงบที่จัดสรรทั้งหมด

11. ผลผลิตและผลลัพธ์ที่สำคัญของโครงการ (สำหรับสถานศึกษาที่ผ่านการพิจารณาคัดเลือกจะต้องดำเนินการตลอดระยะเวลาโครงการ)

ผลผลิต	<p>ผลผลิตที่เกิดขึ้น/ผลผลิตที่ส่งมอบ กสศ.</p> <ol style="list-style-type: none"> 1. รายงานความก้าวหน้าของสถานศึกษารายภาคเรียนในการพัฒนาคุณภาพนักศึกษาและสถานศึกษาตามกรอบที่ กสศ. กำหนด 2. รายงานความก้าวหน้าของนักศึกษาผู้รับทุนตามระยะเวลาที่กำหนด ได้แก่ ผลการเรียนรู้ แฟ้มสะสมผลงาน (Portfolio) ที่แสดงผลการพัฒนาของเด็กทั้งด้านผลการเรียน ทักษะการเรียนรู้และพฤติกรรม รวมถึงความเสี่ยงต่างๆ 3. รายงานความก้าวหน้าการพัฒนาผู้รับทุนให้มีทักษะวิชาชีพเฉพาะทางในสาขาที่เรียน สามารถประกอบอาชีพได้ 4. รายงานการเงินตามแบบฟอร์มของ กสศ. และในกรณีที่ได้รับเงินงวดตั้งแต่ 500,000 บาทขึ้นไป จะต้องจัดให้มีผู้สอบบัญชีตรวจสอบและรายงานผลการตรวจสอบรายงานการเงินด้วย 5. อื่น ๆ (ถ้ามี)
ผลลัพธ์	<p>การเปลี่ยนแปลงที่เกิดขึ้นกับนักเรียน/นักศึกษา และสถานศึกษา</p> <ol style="list-style-type: none"> 1. นักศึกษาผู้รับทุนได้รับการศึกษาจนสำเร็จการศึกษาตามหลักสูตร และได้รับการพัฒนาศักยภาพ มีโอกาสทางอาชีพสามารถพึ่งพาตนเองได้ ตลอดจนได้รับการดูแลสวัสดิภาพ สุขภาพ และพัฒนาทักษะชีวิตที่เหมาะสมสำหรับโลกยุคปัจจุบัน

	<p>2. สถานศึกษามีระบบที่ดีในการดูแลนักศึกษาที่มีพื้นฐานเสียเปรียบ เนื่องจากความขาดแคลนทุนทรัพย์และด้อยโอกาสในลักษณะองค์รวม และมีการป้องกันการหลุดออกจากระบบการศึกษา</p> <p>3. สถานศึกษาสามารถพัฒนาหลักสูตรหรือกระบวนการเรียนการสอนที่ทำให้เกิดสมรรถนะ (Competencies) สอดคล้องกับความต้องการของตลาดแรงงาน รวมถึงการเป็นผู้ประกอบการเอง มีต้นแบบแนวทางในการจัดการศึกษาสายอาชีพที่นำไปต่อยอดได้</p> <p>4. สถานศึกษาสามารถจัดระบบการทำงานร่วมกับภาคเอกชนหรือแหล่งงานภายนอก เพื่อเพิ่มโอกาสการมีงานทำหรือศึกษาต่อของนักศึกษาหลังสำเร็จการศึกษา</p> <p>5. สถานศึกษาเป็นต้นแบบแนวทางการจัดการศึกษาสายอาชีพในการสร้างโอกาสทางการศึกษาที่เสมอภาคสำหรับการจัดทำข้อเสนอเชิงนโยบาย และการพัฒนาประสิทธิภาพ</p> <p>6. การลดความเหลื่อมล้ำทางการศึกษาระหว่างผู้ขาดแคลนทุนทรัพย์ และด้อยโอกาส และประชากรของประเทศที่เหลื่อม โดยกลุ่มเป้าหมายมีโอกาสทางเศรษฐกิจและสังคมที่สูงขึ้น</p> <p>7. ระบุ อื่น ๆ (ถ้ามี).....</p>
--	---

12. แผนงบประมาณ สถานศึกษาให้รายละเอียดงบประมาณ 1 ปีตามแบบฟอร์มที่กำหนด โดยสถานศึกษาที่ได้รับการคัดเลือกให้เข้าร่วมโครงการฯ จะต้องจัดทำแผนงบประมาณเป็นรายปีและเสนอให้คณะผู้ทรงคุณวุฒิของ กสศ. พิจารณา ทั้งนี้ขอให้สถานศึกษากรอกรายละเอียดผ่านทางระบบออนไลน์ของ กสศ. (ศึกษารายละเอียดแนวทางการจัดทำแผนและงบประมาณตามเอกสารแนบ)

- อัตราเป็นไปตามที่ กสศ. กำหนด
- ไม่ได้จัดหา ครุภัณฑ์หรืออุปกรณ์ขนาดใหญ่ หรือ สิ่งก่อสร้าง เช่น โรงเรือน อุปกรณ์ราคาแพง การก่อสร้างอาคาร ซื่อคอมพิวเตอร์ เป็นต้น
- มีการแจกแจงรายละเอียดงบประมาณแบบราคา/หน่วยในแต่ละกิจกรรมอย่างชัดเจน (ไม่สามารถเหมาจ่ายได้)
- ค่าธรรมเนียมการศึกษาของสาขาวิชาที่เสนอขอตลอดหลักสูตร

13. ระบุความต่อเนื่องยั่งยืน วิธีการขยายผลจากการดำเนินโครงการ หรือผู้อื่นจะใช้ประโยชน์จากผลของโครงการนี้อย่างไร

.....

.....

.....

.....

.....

14. ตัวชี้วัด

ตัวชี้วัดโครงการ คือ

- 1) อัตราการคงอยู่ของนักศึกษาผู้รับทุนในปีที่ 1 ต่อจำนวนนักศึกษาผู้รับทุนทั้งหมด (โปรดระบุ) ร้อยละ
- 2) อัตราการสำเร็จการศึกษาของนักศึกษาผู้รับทุนในระยะเวลา 2 ปี ต่อจำนวนนักศึกษาผู้รับทุนทั้งหมด (โปรดระบุ) ร้อยละ
- 3) อัตราการเข้าสู่งานอาชีพเมื่อสำเร็จการศึกษา (โปรดระบุ) ร้อยละ
- 4) นักศึกษาผู้รับทุนได้รับการศึกษาจนสำเร็จการศึกษาในระดับประกาศนียบัตรวิชาชีพ และได้รับการพัฒนาศักยภาพ มีโอกาสชีวิตและอาชีพสามารถพึ่งพาตนเองได้ ผ่านการเตรียมความพร้อมด้านอาชีพมีความหมายต่อชีวิตจริงของนักศึกษา ตลอดจนได้รับการดูแลสวัสดิภาพ สุขภาพ และพัฒนาทักษะชีวิตที่เหมาะสมสำหรับโลกยุคปัจจุบัน
- 5) มีโอกาสชีวิตและอาชีพสามารถพึ่งพาตนเองได้ โดยการเตรียมความพร้อมด้านอาชีพมีความหมายต่อชีวิตจริงของนักศึกษา ตลอดจนได้รับการดูแลสวัสดิภาพ สุขภาพ และพัฒนาทักษะชีวิตที่เหมาะสมสำหรับโลกยุคปัจจุบัน
- 6) สถานศึกษาจัดระบบที่ดีในการดูแลนักศึกษาที่มีพื้นฐานเสียเปรียบเนื่องจากความขาดแคลนทุนทรัพย์ และด้อยโอกาสในลักษณะองค์รวม และมีการป้องกันการหลุดออกจากการศึกษา อาทิ
 - โครงสร้างและบทบาทของคณะทำงานระบบดูแลความเป็นอยู่และสวัสดิภาพของผู้รับทุน
 - ระบบครูที่ปรึกษา และ ครูแนะแนว (สุขภาพจิต การเรียน การศึกษาต่อ การมีงานทำ)
 - อื่น ๆ(โปรดระบุ).....
- 7) สถานศึกษาสามารถพัฒนาหลักสูตรหรือกระบวนการเรียนการสอนที่ทำให้เกิดสมรรถนะ (Competencies) สอดคล้องกับความต้องการของตลาดแรงงาน รวมถึงการเป็นผู้ประกอบการเอง มีต้นแบบแนวทางในการจัดการศึกษาสายอาชีพที่นำไปต่อยอดได้

8) สถานศึกษาจัดระบบการร่วมงานกับเอกชนหรือแหล่งงานภายนอกเพื่อโอกาสการมีงานทำหรือศึกษาต่อของนักศึกษาหลังจบหลักสูตร
(สถานศึกษาระบุตัวชี้วัดอื่น ๆ)

9)

ส่วนที่ 3 คำรับรอง

ส่วนที่ 3 คำรับรอง

โปรดยืนยันเพื่อเป็นแนวปฏิบัติตามหลักการของสถานศึกษาที่เสนอโครงการ

ข้าพเจ้า.....ระบุชื่อสถานศึกษา.....ได้ศึกษา

ประกาศสำนักงาน กสศ. เรื่อง เปิดรับโครงการทุนนวัตกรรมสายอาชีพชั้นสูง สำหรับผู้เรียนที่มีความต้องการพิเศษ ปีการศึกษา 2567 รวมถึงแนวทางและเงื่อนไขการสนับสนุนการดำเนินงานโครงการของ กสศ. โดยละเอียดแล้ว และขอรับรองว่า

(1) ข้อความ ข้อมูล และรายละเอียดต่าง ๆ ที่ข้าพเจ้าได้ให้ไว้ในแบบเสนอโครงการเป็นความจริงทุกประการ ซึ่งหากระหว่างการพิจารณาคัดเลือกข้อเสนอโครงการนี้ กสศ. ตรวจสอบว่ามีข้อความ ข้อมูล หรือรายละเอียดต่าง ๆ อันใดเป็นเท็จ หรือปกปิดข้อเท็จจริงอันควรแจ้งให้ทราบ โครงการจะไม่ได้รับการพิจารณา และในกรณีมีการอนุมัติและเบิกจ่ายเงินให้แก่โครงการแล้ว ข้าพเจ้าจะชำระเงินดังกล่าวคืนให้แก่ กสศ. เต็มจำนวน

(2) แบบข้อเสนอโครงการนี้ จัดทำขึ้นเพื่อขอรับการสนับสนุนจาก กสศ. เป็นการเฉพาะ ไม่ได้ทำขึ้นเพื่อขอรับการสนับสนุนงบประมาณจากรัฐ เอกชน หรือหน่วยงานอื่นใดในลักษณะรายการของบประมาณซ้ำซ้อน

(3) ขอรับรองว่าแบบเสนอโครงการไม่ได้เกิดจากการคัดลอก ดัดแปลง เอกสารที่เป็นลิขสิทธิ์ใด ๆ อย่างไม่ถูกต้องตามกฎหมาย

(4) ผลงาน เอกสาร และข้อมูลอื่นใด ที่ข้าพเจ้าส่งมอบให้แก่ กสศ. ทั้งหมดเป็นกรรมสิทธิ์ตามกฎหมายโดยชอบของ กสศ.

(5) ข้าพเจ้าได้ตรวจสอบความถูกต้อง ครบถ้วน ของเอกสารเพื่อนำส่งแบบเสนอโครงการตามรายการเอกสารด้านล่างอย่างครบถ้วนแล้ว

(6) ข้าพเจ้ายอมรับผลการพิจารณาแบบเสนอโครงการของ กสศ. และยอมรับว่าการพิจารณาตัดสินของ กสศ. ถือเป็นที่สุด

(7) ข้าพเจ้ารับทราบและยินยอมให้ กสศ. และ/หรือ นิติบุคคลที่ได้รับมอบหมาย บันทึกข้อมูล และใช้ข้อมูลของข้าพเจ้าในการทำธุรกรรม และ/หรือ การใช้บริการของข้าพเจ้า เพื่อประโยชน์ในการให้บริการแก่ข้าพเจ้า และ/หรือ เพื่อประโยชน์อื่นใดที่ข้าพเจ้าได้ให้ความยินยอมไว้แก่ กสศ. รวมถึงเพื่อการวิเคราะห์ข้อมูล เสนอให้ใช้ และ/หรือ ปรับปรุงกระบวนการหรือบริการอื่น นอกจากนี้ กสศ. อาจใช้ข้อมูลของข้าพเจ้าเพื่อการปฏิบัติตามกฎระเบียบต่าง ๆ ของ กสศ. ข้าพเจ้ามีสิทธิ์ในความเป็นส่วนตัวในข้อมูลของข้าพเจ้า กสศ. ได้รับความยินยอมจากข้าพเจ้าตามวัตถุประสงค์ดังกล่าวข้างต้น จะนำไปเพื่อประโยชน์แก่ข้าพเจ้าและไม่เป็นการแสวงหาผลกำไรจากการใช้ข้อมูลดังกล่าวและ กสศ. จะไม่เปิดเผยข้อมูลของข้าพเจ้าให้แก่บุคคล และ/หรือ นิติบุคคลอื่น เว้นแต่ในกรณีดังต่อไปนี้

- การเปิดเผยข้อมูลให้แก่บุคลากรผู้ที่ได้รับอนุญาตจาก กสศ. ซึ่ง ได้แก่ บุคลากรในส่วนของ กสศ.
- การเปิดเผยข้อมูลดังกล่าวเป็นไปเพื่อปฏิบัติตามกฎหมาย เพื่อการสอบสวนหรือการดำเนินการทางกฎหมาย
- การเปิดเผยข้อมูลดังกล่าวเป็นไปตามกฎหมายหรือตามคำสั่งของ หน่วยงานรัฐ หรือ หน่วยงานกำกับดูแล กสศ.
- การเปิดเผยข้อมูลให้แก่บุคคล และ/หรือ นิติบุคคล ที่ กสศ. ได้รับความยินยอมจากข้าพเจ้าตามวัตถุประสงค์ดังกล่าวข้างต้น จะนำไปเพื่อประโยชน์แก่ข้าพเจ้าและไม่เป็นการแสวงหาผลกำไร

(8) การยื่นข้อเสนอตามโครงการนี้ ไม่ก่อให้เกิดข้อพิพาทหรือข้อขัดแย้ง หรือค่าใช้จ่ายอื่นใด

(9) ข้าพเจ้าจะเรียกเก็บค่าธรรมเนียมการศึกษาตามหลักสูตรจาก กสศ. เท่านั้น และห้ามสถานศึกษาเรียกเก็บค่าธรรมเนียมการศึกษาจากนักศึกษาผู้รับทุน

(10) ผู้รับผิดชอบโครงการในแต่ละสาขางานได้รับทราบและพร้อมที่จะปฏิบัติตามข้อเสนอแนะของคณะอนุเสริมและ กสศ.

(11) ผู้บริหารและคณะทำงานได้ทำความเข้าใจข้อเสนอโครงการฯ ต่อ กสศ. อย่างชัดเจน และพร้อมจะดำเนินการตามข้อเสนอแนะ และข้อปรับปรุงเพื่อยกระดับคุณภาพของโครงการฯ จากคณะอนุเสริมและ กสศ. และจะดำเนินการส่งเอกสารต่าง ๆ ที่เกี่ยวข้องให้เป็นไปตามกำหนดเวลา

ลงชื่อ

(.....)

หัวหน้าโครงการ

ลงชื่อ

(.....)

ผู้รับผิดชอบโครงการ

ลงชื่อ

(.....)

ผู้บริหารสถานศึกษา



กำหนดการประชุมชี้แจงการเปิดรับข้อเสนอโครงการทุนนวัตกรรมสายอาชีพชั้นสูง
สำหรับผู้เรียนที่มีความต้องการพิเศษ ปี ๒๕๖๗
กองทุนเพื่อความเสมอภาคทางการศึกษา (กสศ.)

วันเสาร์ที่ ๒๗ มกราคม ๒๕๖๗ เวลา ๑๓.๐๐ - ๑๕.๕๐ น. ผ่านระบบอิเล็กทรอนิกส์ (Zoom)
และถ่ายทอดสดผ่านเพจเฟซบุ๊ก กสศ. กองทุนเพื่อความเสมอภาคทางการศึกษา

วันเสาร์ที่ ๒๗ มกราคม ๒๕๖๗	
๑๒.๓๐ - ๑๓.๐๐ น.	ลงทะเบียนผู้เข้าร่วมงาน
๑๓.๐๐ - ๑๓.๑๐ น.	วิดิทัศน์แนะนำกองทุนเพื่อความเสมอภาคทางการศึกษา (กสศ.)
๑๓.๑๐ - ๑๓.๒๐ น.	กล่าวเปิดการประชุม โดย ผู้ช่วยศาสตราจารย์ ดร.ปานเพชร ชินินทร อนุกรรมการส่งเสริมและพัฒนาคุณภาพการศึกษาระดับสูงกว่าภาคบังคับ กสศ.
๑๓.๒๐ - ๑๓.๓๐ น.	วิดิทัศน์แนะนำโครงการทุนนวัตกรรมสายอาชีพชั้นสูง สำหรับผู้เรียนที่มีความต้องการพิเศษ
๑๓.๓๐ - ๑๔.๒๐ น.	ชี้แจงรายละเอียดข้อเสนอโครงการทุนนวัตกรรมสายอาชีพชั้นสูง สำหรับผู้เรียนที่มีความต้องการพิเศษ ปี ๒๕๖๗ โดย <ul style="list-style-type: none"> • ผู้ช่วยศาสตราจารย์ ดร.ปานเพชร ชินินทร อนุกรรมการส่งเสริมและพัฒนาคุณภาพการศึกษาระดับสูงกว่าภาคบังคับ กสศ. • ผู้ช่วยศาสตราจารย์ ดร.ชนิศา ตันติเฉลิม หัวหน้าชุดโครงการทุนนวัตกรรมสายอาชีพชั้นสูง สำหรับผู้เรียนที่มีความต้องการพิเศษ และอาจารย์ประจำคณะครุศาสตร์ จุฬาลงกรณ์มหาวิทยาลัย • นางสาวธันว์ริดา วงศ์ประสงค์ ผู้อำนวยการสำนักพัฒนานวัตกรรมเพื่อสร้างโอกาสการเรียนรู้ กสศ.
๑๔.๒๐ - ๑๔.๓๐ น.	ตอบข้อซักถาม ช่วงที่ ๑
๑๔.๓๐ - ๑๕.๐๐ น.	เสวนาแนวทางการทำงานส่งเสริมโอกาสการมีงานทำ สำหรับผู้เรียนที่มีความต้องการพิเศษ: 'อาชีวศึกษาสำหรับทุกคน' โดย <ul style="list-style-type: none"> • ดร.สาโรจน์ ขจรจวนเตียว นายกสภาสถาบันการอาชีวศึกษาภาคกลาง ๔ สำนักงานคณะกรรมการการอาชีวศึกษา กระทรวงศึกษาธิการ • นายพิษณุเวท โพธิ์เพชร ผู้อำนวยการศูนย์บริหารงานการศึกษาพิเศษอาชีวศึกษา สอศ. • ผู้ช่วยศาสตราจารย์ ดร.ชนิศา ตันติเฉลิม หัวหน้าชุดโครงการทุนนวัตกรรมสายอาชีพชั้นสูง สำหรับผู้เรียนที่มีความต้องการพิเศษ และอาจารย์ประจำคณะครุศาสตร์ จุฬาลงกรณ์มหาวิทยาลัย • นายภูรี สมितिเนตย์ หัวหน้าโครงการ Café Amazon for Chance บริษัท สานพลัง วิสาหกิจเพื่อสังคม จำกัด <p>ดำเนินรายการโดย คุณปจรรย์ สอนศิลป์พงศ์</p>
๑๕.๐๐ - ๑๕.๒๐ น.	แนะนำแนวทางการเขียนข้อเสนอโครงการ โดย นายธนวิษณุ ลิ้มปวิทยากุล และนางสาวบุษบากร สุวรรณเกศา นักวิจัยในพื้นที่ คณะครุศาสตร์ จุฬาลงกรณ์มหาวิทยาลัย
๑๕.๒๐ - ๑๕.๔๐ น.	ตอบข้อซักถาม ช่วงที่ ๒
๑๕.๔๐ - ๑๕.๕๐ น.	กล่าวปิดการประชุม โดย นางสาวธันว์ริดา วงศ์ประสงค์ ผู้อำนวยการสำนักพัฒนานวัตกรรมเพื่อสร้างโอกาสการเรียนรู้ กสศ.

หมายเหตุ กำหนดการอาจมีการเปลี่ยนแปลงตามความเหมาะสม

แบบตอบรับการเข้าร่วมการประชุม
การประชุมชี้แจงการเปิดรับข้อเสนอโครงการทุนนวัตกรรมสายอาชีพชั้นสูง
สำหรับผู้เรียนที่มีความต้องการพิเศษ ปีการศึกษา ๒๕๖๗
ผ่านระบบอิเล็กทรอนิกส์ (Zoom)
วันที่ ๒๗ มกราคม พ.ศ. ๒๕๖๗ เวลา ๑๓.๐๐ - ๑๕.๕๐ น.



<https://forms.gle/iq5uHVUQBnaigkTeA>

ขอความกรุณาลงทะเบียนเข้าร่วมการประชุมล่วงหน้า
ภายใน วันศุกร์ที่ ๒๖ มกราคม ๒๕๖๗

